



## Rozpočet města

V roce 2024 bude město hospodařit s rozpočtem přesahujícím 4 miliardy korun. Na investice půjde miliarda. **Str. 4**



## Velké změny

ZŠ Vrchlického má nového ředitele – Pavla Coufala. Škola se mění od základu, snaží se srovnat krok s 21. stoletím. **Str. 12**



## Techničáky končí

Velké technické průkazy končí. Zůstaly jen malé. Co to pro majitele vozidel znamená a kde najdou technické údaje? **Str. 17**

# Zpravodaj <sup>^</sup>Liberec

Leden 2024

Noviny pro občany Liberce

Vychází v nákladu 54 200 kusů | zdarma

## Krátké zprávy

### Čerstvá stopa ve Vesci

Díky sněhové nadílce připravila v pondělí 15. ledna správa Rekreačního a sportovního areálu Vesec čerstvou běžecskou stopu na přírodním sněhu na okruhu mimo plochy oválu. Zasněžování technickým sněhem a úpravu běžecských stop na oválu v letošním zimním období připravuje pro návštěvníky TJ Dukla Liberec.

### Přestupky vyřídíte na Novém magistrátu

Kancelář pro projednávání přestupků zjištěných městskou policií sídlí od 10. ledna v budově Nového magistrátu, 3. patro, číslo dveří 307. Pokud najdete lístek za stěračem, můžete přijít projednat přestupek do pěti pracovních dnů. V případě nevyužití stanovené lhůty k projednání přestupku bude podezření ze spáchání přestupku oznámeno příslušnému správnímu orgánu.

### Bazén bude otevřen do konce března

Liberecký bazén na Tržním náměstí bude uzavřen z důvodu rekonstrukce až od dubna. Původní termín zahájení stavebních prací se posunul ze začátku roku na jaro kvůli řešení námitek účastníků výběrového řízení na dodavatele stavby. Plavat tak bude možné až do konce března.



## Narozena 2. ledna

První liberecký občánek narozený v roce 2024 v porodnici Krajské nemocnice Liberec na sebe nechal dlouho čekat. Je jím holčička Ema z Liberce. Na svět přišla 2. ledna 2024 krátce před 20. hodinou. Šťastné mamince Ivě, která do porodnice přijela z ruprechtické Hokejky, pogratuloval primátor Liberce Jaroslav Zámečník. Přinesl také dárek v podobě dětské včavičky. Malé Liberečance Emě a její mamince přejeme hodně štěstí a zdraví. **Foto Jan Král**

## Studenti a senioři s lítačkou mají v Liberci nejlevnější jízdné v ČR

Zatímco v Liberci se dá celoroční kupon od ledna letošního roku pořídit za 3 990 Kč, některá jiná krajská či statutární města ho nabízejí výrazně draž.

Redakce

Nejlevnější jízdné v MHD nabízí i po úpravě cen od letošního ledna Dopravní podnik města Liberce a Jablonce nad Nisou (DPMLJ) studentům a seniorům (ve věku 65–69 let, nad 70 let zdarma), kteří se rozhodnou využívat celoroční lítačku.

**Jaroslav Zámečník**  
primátor

„Liberec rozhodně nemá nejdražší MHD. To je omyl. Stačí se podívat na aktuální srovnání cen.“

Ta je totiž i po zavedení nových tarifů dostupná za 990 Kč na rok, což z ní v dané kategorii a bez dalších podmínek dělá cenově nejvýhodnější jízdné pro seniory a studenty v České republice. Za neomezené cestování tak po Liberci díky tomuto tarifu zaplatí necelých 3 Kč za den. **Pokrač. na str. 3**

## Slovo primátora



Vážení Liberečané,

nejprve mi dovoluji omluvit se vám všem, kteří jste si chtěli první lednový týden koupit v naší MHD elektronickou jízdenku za 28 Kč, avšak systém vás nutil zaplatit jízdné o šest korun vyšší, tedy 34 Kč. Byla to chyba, za niž by se měl sice omluvit někdo jiný, ale vinu беру na sebe, protože se domnívám, že správný politik se má, pokud se něco nepovede, přiznat a vám občanům říct, jak a kdy to napravíme.

Mimochodem, řada z vás mi v posledních dnech psala, proč má Liberec nejdražší MHD v České republice. Opravdu tomu tak NENÍ. Naopak. U některých tarifů, například u ceny za roční kupon pro studenty a seniory (65–69 let), zaplatíte v našem městě nejméně. A denní cestování v Liberci vás tak přijde na necelé tři koruny. Stejně tak není pravda, že máme nejdražší základní jízdné. Například v Hradci Králové, v Ostravě nebo v Karlových Varech cestující zaplatí 30 Kč, zatímco v Liberci je základní elektronická jízdenka dostupná za 28 Kč. Ostatně, více se dozvíte i v článku na protější straně.

A jedna skvělá zpráva na závěr. Liberečané mohou od 2. ledna využívat nový parkovací dům v blízkosti sídla Libereckého kraje. K dispozici je tu 100 míst a celodenní parkování vyjde na 60 korun, přičemž jako bonus dostanete ještě jízdenku na MHD. Postupně tu vyroste i nová náplavka a dojde k zásadní reaktivaci veřejného prostoru. Těšte se, bude to další věc, která významně zvýší kvalitu a úroveň života v této části našeho města.

Vše dobré a hodně štěstí v roce 2024.

Jaroslav Zámečník,  
primátor města Liberec

## Otevřené dveře primátora

Každý měsíc mají zájemci o schůzku s libereckým primátorem Jaroslavem Zámečníkem možnost navštívit jej v kanceláři ve druhém patře historické budovy radnice. Před návštěvou volejte sekretariát, telefon 485 243 165.

**Aktuální termín je 30. ledna mezi 13. a 15. hodinou.**

## Město ušetřilo 65 milionů

Liberec letos soutěžil 75 zakázek téměř za 700 milionů. Uspořil přitom bezmála 65 milionů.

Jana Kodymová

Zakázky v hodnotě téměř 700 milionů korun soutěžilo letos město Liberec. Úřad v roce 2023 připravil přibližně 75 veřejných soutěží a díky kvalitní přípravě i nastavení podmínek dokázal ušetřit daňovými poplatníky desítky milionů. Úspora představuje cca 10 % z celkového objemu peněz u zakázek roce 2023.

V absolutních číslech je aktuálně nejzásadnější úspora na projektu rekonstrukce budovy Uran, a to téměř 4,4 milionu korun. Město díky tomu zvažuje rozšířit celkový rozsah prací a úprav, které se v rámci oprav objektu mají udělat. Za vydařenou lze považovat i soutěž na rekonstrukci povrchů dětských hřišť a renovaci houpaček, lanovek i terénní úpravy v Dobiášově ulici, kde se povedlo snížit původně očekávaný objem inves-

tic dokonce na polovinu. V podobném duchu chce Liberec podle primátora Jaroslava Zámečníka pokračovat i u dalších soutěží, které chystá v nadcházejících letech 2024 a 2025.

„Stále ale máme co zlepšovat. Za sebe bych si přál více zefektivnit například soutěžení zakázek u dopravního podniku. Tam máme jisté rezervy. Ale věřím, že i zde se nám povede dostat na větší úspory, protože náklady na provoz MHD každým rokem dál rostou. Proto je třeba hledat způsob, jak je minimalizovat, abychom nemuseli náročný rozpočet za provoz a rozvoj MHD dále navyšovat a upravovat. Potom by patrně nemuselo docházet ani k citlivé a nepopulární úpravě cen jízdného, se kterou nás dopravní podnik letos trochu překvapil. Věřím, že i tady je prostor pro úspory,“ vysvětluje primátor Jaroslav Zámečník.

## MHD zdarma s parkovacím lístkem

Šedesát korun za den. Tolik zaplatí řidiči v novém krajském parkovacím domě u sídla Libereckého kraje.

Liberecký kraj

Parkovací dům funguje v systému nazvaném P+R, protože má kraj povinnost držet přibližně stejné ceny, jaké jsou v okolních parkovacích zónách ve městě. Zkratka P+R značí Park and Ride, česky zaparkuj a jeď, což je forma kombinované přepravy s návazností individuální automobilové dopravy na veřejnou hromadnou dopravu.

Parkovací lístek, který obdrží z automatu, budou moci zájemci použít i na městskou hromadnou dopravu. Díky němu se mohou svést zadarmo až hodinu a čtvrt. Nejblíže zastávkou u parkovacího domu je buď terminál městské hromadné dopravy ve Fügnerově ulici, anebo stanice na Rybníčku, oficiálně zvaná Rybníček – zastávka Reného Matouška a dalších libereckých signatářů Charty 77. Ta se již zanedlouho bude stěhovat

blíže k libereckému kulturnímu domu na Soukenném náměstí.

Nabídka využití jízdného do městských autobusů či tramvají zdarma v kombinaci s parkovacím lístkem bude pro cestující platit sedm dní v týdnu. V praxi to bude fungovat tak, že řidič po zaparkování automobilu zmáčkne v automatu MHD tlačítko číslo tři za nula korun a při případné kontrole se prokáže parkovacím lístkem i touto nulovou jízdenkou.

Parkovací dům je otevřený non-stop. Šestipodlažní budova má dva vjezdy a výjezdy, jeden zdola od obchodního centra Forum, druhý z Náchodské ulice v sedmém nadzemním podlaží. Kromě obvyklých parkovacích míst pro automobily, motocykly a kola jsou uživatelům k dispozici dvě rychlé a čtyři klasické dobíječky pro elektromobily. Nabídku doplňují nabíječky pro elektrokola.

# >> Studenti a senioři s lítačkou...

## Dokončení ze strany 1.

„Přestože jsme v radě města souhlasili, že dopravní podnik některé tarify od ledna upraví a změní tak například cenu u základní elektronické jízdenky z 24 na 28 Kč, snažili jsme se u vybraných tarifů, zejména pak u celoročních kuponů, udržet ceny tak, aby lidé měli motivaci jezdit v MHD pravidelně za férovou cenu,“ říká primátor Liberce Jaroslav Zámečník. Dostupný zůstává i celoroční kupon pro dospělé. Díky němu totiž občané zaplatí za denní neomezené jízdné po Liberci jen necelých 11 Kč.

Zatímco v Liberci se dá tento celoroční kupon od ledna pořídit za 3 990 Kč, některá města ho nabízejí i výrazně draž. Například ve Zlíně vyjde na 4 240 Kč, v Ostravě 4 450 Kč, v Ústí nad Labem stojí 4 490 Kč, v Plzni 4 574 Kč, a v Brně dokonce 4 750 Kč.

„Liberec rozhodně nemá nejdražší MHD. To je omyl. Stačí se podívat na aktuální srovnání cen (viz tabulka; řazeno dle roční snížené ceny, což je největší objem cestujících) z několika dopravních podniků v České republice. Z něho jasně vyplývá, že například u celoročního kuponu pro studenty

## Ceny jízdného MHD v krajských městech 2024

Krajské město	Počet obyvatel (tis.)	Roční plná cena (Kč)	Roční snížená cena (Kč)	Roční snížená cen. prům. (Kč)	Jednorázové jízdné (Kč), 60 minut
Karlovy Vary	49	3 200	*0	*0	30
<b>Liberec</b>	<b>107</b>	<b>3 990</b>	<b>990</b>	<b>990</b>	<b>**28</b>
Č. Budějovice	96	3 990	500–1 660	1 080	20
Praha	1 357	3 650	1 280	1 280	40
Jihlava	53	3 990	730–1 995	1 363	26
Pardubice	92	3 890	490–2 450	1 470	25
Zlín	74	4 240	600–2 560	1 580	24
Olomouc	102	3 200	1 600	1 600	20
Ostrava	284	4 450	1 300–2 250	1 775	30
Hradec Králové	94	3 700	1 800	1 800	30
<b>Plzeň</b>	181	<b>4 574</b>	2 287–2 698	<b>2 493</b>	28
<b>Brno</b>	396	<b>4 750</b>	2 375–2 950	<b>2 663</b>	25
<b>Ústí nad Labem</b>	92	<b>4 490</b>	2 940	<b>2 940</b>	25

\* V Karlových Varech platí nulová sazba u kuponu na rok pouze v případě pořízení tzv. Karlovarské karty. \*\* Cena za elektronickou platbu jízdného, papírová jízdenka za 34 Kč.

**Největší počet jízd (9,2 mil.) vykoná skupina s ročním kuponem za 990 Kč, tj. děti, studenti, maminky na rodičovské, ZTP a senioři do 69 let.**

**Další zlevněné skupiny přidají 5,4 mil. jízd. Senioři zdarma 2,7 mil. jízd.**

**V součtu vykonají majitelé předplacených kuponů 27 mil. jízd z celkových 36 milionů, což jsou tři čtvrtiny všech cestujících.**

a seniory jsme v Liberci naopak nejlevnější,“ upozorňuje liberecký primátor Jaroslav Zámečník.

Co se týká základního jízdného, je pravda, že je stále v nabídce i dražší papírová jízdenka za 34 Kč, nicméně ta je pro rozvoj služeb MHD „mrtvá“ a do budoucna se počítá jen s bezhotovostní úhradou, podobně jako v jiných městech. „Náklady na papírové jízdenky jsou neadekvátní a navíc jejich tisk a distribuce nejsou moc ekologické. Prioritou je, aby si lidé platili základní elektronickou za 28 Kč. Mimochodem, ani u této položky není Liberec nejdražší. Například Ostrava, Hradec Králové nebo Karlovy Vary mají základní jízdenku za 30 Kč a v Plzni ji koupíte za 28 Kč, tedy stejně jako v Liberci,“ vysvětluje primátor Jaroslav Zámečník.

Dopravní podnik plánuje na letošný rok celkové náklady u úrovni 850 milionů, zatímco před dvěma lety to bylo o téměř čtvrt miliardy méně. Město se zavázalo zaplatit ze svého rozpočtu v roce 2024 kompenzaci 490 milionů.

V tabulce srovnáváme jízdenku jednorázovou přestupní s platností 60 minut, nebo nejbližší možnou variantu splňující požadované parametry.

## Co vy na to, Liberečané?

### ANKETA ZPRAVODAJE

Nové ceny za cestu městskou hromadnou dopravou v Liberci jsou žhavým tématem začátku roku. Některá tvrzení uvádí, že Liberec má MHD nyní nejdražší. Pravdou ale je, že za roční zlevněný kupon pro studenty a seniory zaplatí tyto skupiny obyvatel jednu z nejnižších cen v České republice – 990 Kč. Základní jízdenka, placená elektronicky, je nově za 28 Kč. Liberecká MHD má samozřejmě řadu oblastí, které je třeba zlepšit. **Co byste v rámci městské hromadné dopravy v Liberci změnili, zlepšili v první řadě?**

**Pavla Zemanová, 30 let, studentka, umělecká produkční, Králův Háj**



V rámci MHD bych v první řadě zlepšila chování řidičů. S nepříjemnými řidiči se setkávám skoro každý den. Již několikrát se mi stalo, že spoj ze zastávky vyjel dříve a já ho nestihla. Co mě asi nejvíce tíží jsou textilní sedačky, které se nedají udržovat. Některé spoje by bylo potřeba posílit, například nedělní tramvaje z nádraží jsou velmi přeplněné studenty, kteří se vrací z víkendů.

**Jiří Weniger, 27 let, operátor PC, Růžodol**



Asi návaznost některých spojů a lepší logistiku z hlediska vytiženosti. Pak bych přivítal rozšíření tramvajové sítě. Co je však tristní, je kvalita informací od dopravního podniku. Info o změnách se lidé dozvídají pozdě a ve zmatečné podobě. A pokud chcete něco rychle najít na jejich www stránkách, to je nad lidský úkol. Web je nevzhledný a nepřehledný. To je můj názor, trochu deformovaný mou profesí v IT... A někteří cestující i řidiči by se mohli začít chovat normálně.

**Michal Miartuš, 36 let, manažer logistiky, Jeřáb**



U liberecké hromadné dopravy bych se zamyslel nad úpravou současného hvězdicového systému, kdy pro většinu tras musíme s přestupem přes zastávku Fügnerova. Tuto situaci bych řešil zavedením okružních linek. Zaměřil bych se také na trvalou informační kampaň ohledně vhodného chování v MHD, což je někdy ten největší nešvar, za který nemůže primárně město, ale sami cestující.

**Michaela Andělová, 44 let, Erasmus+ koordinátor, Horní Růžodol**



Občas řízení některých řidičů, kteří jezdí nepřijemně rychle. Také se mi nelíbí plánované zrušení papírových jízdenek, které bude komplikovat využívání MHD skupině osob nevyužívající on-line prostor. Bohužel ale největším problémem v MHD vnímám chování spouštěčů. Blokování prostoru u dveří, nevybíravé chování, neumožnění nástupu/výstupu maminkám s kočárkem..., ale s tím asi město nic nezmuže.

**Josef Novotný, 50 let, živnostník, Krásná Studánka**



Veřejná doprava musí být rychlá, ekonomická, bezpečná, udržitelná a srovnatelně atraktivní s přímou individuální dopravou. Osobní otázka: Liberec přispěje DPMLJ v r. 2024 půl miliardou korun, což je do 60 % k běžným výnosům, z toho zjednodušeně: DPMLJ má náklady na jednu jízdu cca 70 Kč a taxi (to se zelenou aplikací) nabízí jízdu např. od radnice do zoo (5 stanic) za 90 Kč. Kde je chyba v této rovnici?

# Rozpočet města

## Kapitálové výdaje přes miliardu

Zastupitelstvo města schválilo na svém prosincovém zasedání rozpočet na rok 2024. Rozpočet je jeden z nejdůležitějších dokumentů, který každoročně zastupitelstvo města schvaluje. Rozpočet města slouží jako finanční nástroj, který fakticky rozděljuje příjmy města na jednotlivé výdajové položky.

Zbyněk Karban, odbor ekonomiky

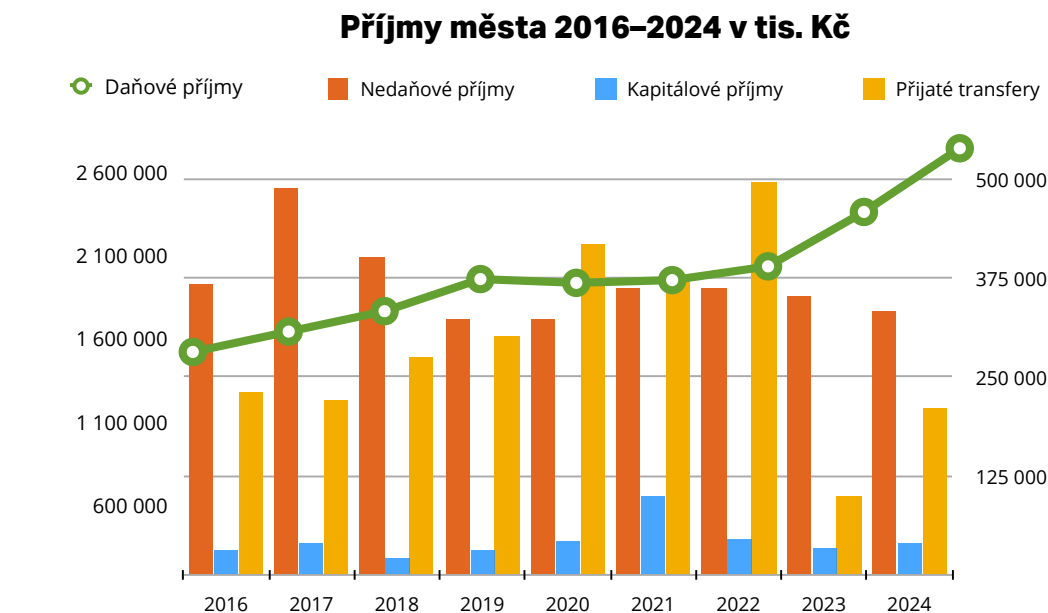
V roce 2024 bude město hospodařit s rozpočtem přesahujícím 4 mld. Kč. Většina této sumy je již dopředu určena, na co musí být použita, tak aby bylo zajištěno fungování města a jeho organizací v režimu, na který jsou občané města zvyklí.

Jenom pokrytí základních služeb, které město poskytuje, tj.

V roce 2024 bude město hospodařit s rozpočtem přesahujícím 4 miliardy korun.

MHD, úklid města, svoz odpadů, fungování mateřských a základních škol, divadla, městská policie, provoz městských sportovišť, sociálních zařízení apod. a rovněž samotné fungování úřadu včetně splátek dluhu, spotřebuje více než 80 % příjmů. Toto procento je velmi vysoké, ale pokud město nechce rezignovat na některé z výše uvedených služeb pro jeho občany, nelze než tomu výdaje rozpočtu města přizpůsobit.

V roce 2024 město plánuje celkové příjmy ve výši 3,2 mld. Kč. Výdaje jsou ve výši 4,0 mld. Kč. Saldo mezi příjmy a výdaji je vyrovnáno tzv. financováním, které obsahuje zejména přebytky rozpočtů z minulých let a také přijetí nového úvěru na rekonstrukci městského plaveckého bazénu ve výši 500 mil. Kč. Na straně druhé se počítá se



splátkami úvěru ve výši 130 mil. Kč. Celkový rozpočet města musí být vyrovnaný.

### PŘÍJMY MĚSTA V ROCE 2023

Plánované příjmy města poprvé překračují 3 mld. Kč a jsou stále ještě ovlivněny vyšší inflací. Dopad tzv. konsolidačního balíčku je pro město spíše neutrální, neboť nižší inkaso ze sdílených daní je kompenzováno vyšším příjmem z daně z nemovitosti.

Daňové příjmy tvoří cca 85 % celkových příjmů města. V průběhu roku budou do rozpočtu zařazovány přijaté dotace a tím

se nominální částka příjmů zvýší o dalších cca 500 mil. Kč. V porovnání s rozpočtem minulého roku rostou daňové příjmy o více než 300 mil. Kč.

Ve srovnání se skutečností roku 2023 je však tento nárůst pouze 120 mil. Kč. Rozdíl byl způsoben lepším inkasem daňových příjmů v roce 2023, než rozpočet předpokládal.

Pokud bude naplňování příjmu lepší než plánované, bude město schopno pružně reagovat. Již v minulém období se stalo standardem, že zastupitelstvo města upravuje rozpočet každý měsíc. Opatrnost je v tomto případě spíše namístě, neboť rozhodující část příjmů města je přímo závislá na ekonomické politice a hospodaření státu. Vzhledem k aktuálnímu vývoji a ekonomické

Plánované příjmy města poprvé překračují 3 mld. Kč a jsou stále ještě ovlivněny vyšší inflací.

Příjmy v tis. Kč	2018	2019	2020	2021	2022	2023	2024
Daňové příjmy	1 761 390	1 953 886	1 931 368	1 947 622	2 249 663	2 402 585	2 738 271
Nedaňové příjmy	289 299	231 532	232 867	261 073	306 173	293 307	239 033
Kapitálové příjmy	21 657	31 641	43 497	99 206	64 868	109 734	40 000
Dotace	273 937	301 761	418 218	371 468	560 450	488 160	210 134
Celkové příjmy	2 346 283	2 518 820	2 625 950	2 679 369	3 181 154	3 293 785	* 3 227 438

\* Celkové příjmy budou v roce 2024 dále zvyšovány přijatými dotacemi v průběhu roku.

kým prognózám lze předpokládat, že hospodaření státu bude v roce 2024 spíše stagnovat, a tomu odpovídá nastavení plánovaných příjmů z daní.

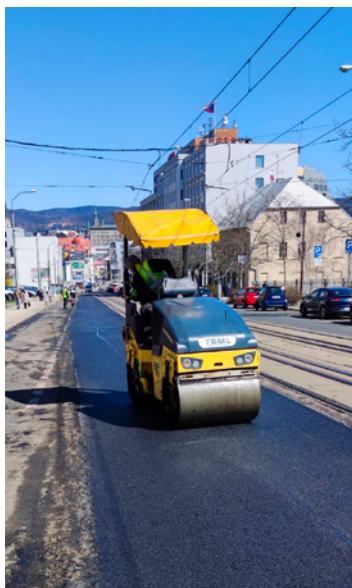
### VÝDAJE MĚSTA V ROCE 2024

Celkové plánované výdaje na rok 2024 činí 4,1 mld. Kč, což je zatím o cca 100 mil. Kč méně než ve schváleném rozpočtu na rok 2023. Ovšem očekávaná skutečnost za rok 2023 bude výrazně nižší, a tak reálně budou výdaje v roce 2024 o cca 700 mil. Kč vyšší než skutečnost v roce 2023. Tato disproporce je způsobena posunem některých, zejména investičních akcí, do roku 2024. Tyto akce

Výdaje v tis. Kč	2017	2018	2019	2020	2021	2022	2023	2024
Běžné výdaje	1 824 443	2 107 739	2 145 983	2 053 653	2 131 529	2 406 011	3 236 720	2 889 462
Kapitálové výdaje	261 090	363 997	459 386	236 115	442 732	596 744	925 850	1 182 088
Celkový součet	2 085 533	2 471 736	2 605 369	2 289 768	2 574 260	3 002 755	4 162 570	4 071 550

jsou a budou zařazovány do rozpočtu roku 2024 a tím dojde k přesunu výdajů do dalšího období a navýšení celkového objemu výdajů v daném roce. Toto se děje v každém roce, i když v tom letošním je tato nedočerpaná částka již poměrně vysoká. Město tak bude muset zlepšit plánování a zrychlit realizaci některých akcí, aby k takové disproporci nedocházelo. To bude jeden z prioritních úkolů pro vedení města v roce 2024.

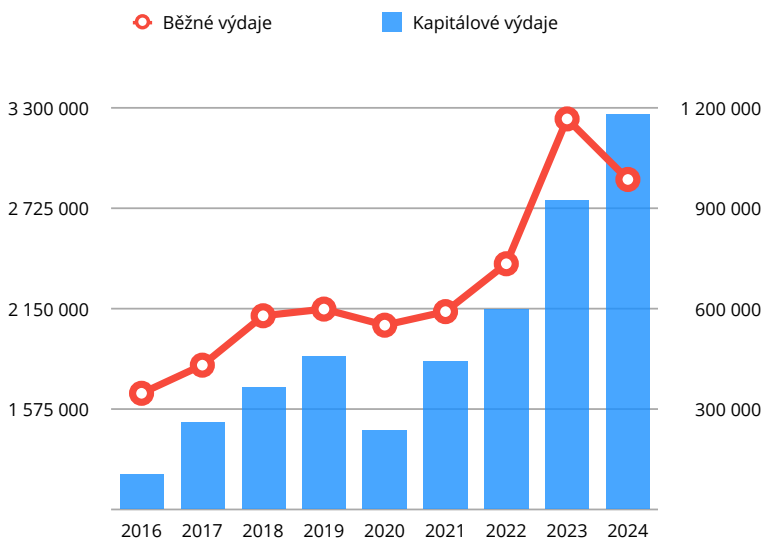
Velká část výdajů se použije na činnost magistrátu, jeho odborů a městských organizací. Běžné výdaje činí téměř 2,9 mld. Kč. Stejně jako u kapitálových výdajů i zde dojde v průběhu roku k jejich navýšení o přesuny mezi roky 2023–2024. Na rozdíl od předcho-



zího roku již není plánován nárůst cen energií a tak meziročně budou běžné výdaje spíše stagnující nebo jen mírně vyšší v řádech desítek milionů.

Kapitálové výdaje jsou poprvé v historii plánovány v částce převyšující 1 mld. Kč. Více než polovina této částky je určena na rekonstrukci plaveckého bazénu, kde je plánováno 550 mil. Kč. Druhá polovina kapitálových výdajů je tradičně směřována zejména na dotační akce,

### Výdaje města 2016–2024 v tis. Kč



### FINANCOVÁNÍ

Financování je tvořeno kladnými položkami, což je přebytek hospodaření za minulé období ve výši cca 400 mil. Kč a plánovaný úvěr na rekonstrukci bazénu ve výši 500 mil. Kč. Naopak zápornou položkou jsou plánované splátky úvěru ve výši 130 mil. Kč. Z hlediska dlouhodobého hospodaření je důležité, že celková zadluženost, resp. dluhová služba, i po načerpání investičního úvěru na rekonstrukci bazénu nepřekročí zákonem stanovený limit pro zadluženost obcí.

### DYNAMICKÝ ROZPOČET

Jaký je tedy rozpočet 2024? Je vyrovnaný, to musí být ze zákona, je realistický a pokrývá velkou šíři služeb. Jistěže se mohlo někde přidat, ale zase by to znamenalo někde ubrat. V neposlední řadě chceme, aby rozpočet města byl dynamický, tak aby jeho struktura vždy odpovídala aktuální situaci a potřebám města.

Chceme, aby rozpočet města byl dynamický, tak aby jeho struktura vždy odpovídala aktuální situaci.

tak aby mohlo být zajištěno jejich spolufinancování. Největší objem investic směřuje do rekonstrukcí školských zařízení a oprav a budování komunikací. Tyto akce budou z velké části financovány z naplňovaných rozvojových fondů, kde se každoročně alokují desítky milionů korun a zdaleka nepokrývají všechny oprávněné požadavky.

Stejně jako na příjmové stránce lze očekávat, že v průběhu roku se částka výdajů navýší a přibudou další akce. Toto bude korespondovat s tím, jak se navýší příjmy z dotací a další výdaje budou kryty z přebytku roku 2023.

### Výdaje města na jeho organizace v mil. Kč

Organizace	2021	2022	2023	2024
Bazén Liberec	0,2	72	75	574
Dopravní podnik (MHD)	342	359	498	490
Technické služby (TSML)	221	262	276	260
Základní školy	182	200	410	257
FFC (svoz a likv. odpadu)	125	136	148	177
Divadlo F. X. Šaldy	118	129	151	146
Městská policie	72	77	98	96
Mateřské školy	52	104	131	56
Liberecká IS (IT služby)	38	38	40	47

Kapitálové výdaje jsou poprvé v historii plánovány v částce přes 1 mld. Kč. Více než polovina je určena na rekonstrukci bazénu.

# V roce 2024 budeme rekordně

Město Liberec vstoupilo do roku 2024 se schváleným rozpočtem, který přesahuje ve výdajích 4 miliardy korun. Je dobré si připomenout, jaké služby či investice občané Liberce za tyto prostředky letos dostanou.

Jaroslav Zámečník, primátor města

## NEJVĚTŠÍ VÝDAJ MĚSTA PŮJDE DO REKONSTRUKCE BAZÉNU

V minulém roce jsme dokončili náročnou projektovou dokumentaci, jejíž příprava trvala déle, než jsme původně očekávali. V létě jsme vyhlásili výběrové řízení, a pokud vše dobře dopadne, začátkem léta začne dvouletá, náročná, ale důležitá přestavba. Naplníme tak rozhodnutí radních města už z roku 2017, kteří tehdy pro tento typ komplexní rekonstrukce zvedli ruku. Díky za to. Máme plán, jak pokrýt financování rekonstrukce tak, aby to městský rozpočet zatížilo co nejméně a mohli jsme přitom realizovat další slíbené stavby. Držme si palce.

## MHD

Téměř 800 mil. Kč požaduje na svůj provoz dopravní podnik. Tržby z jízdného v Liberci pokryjí náklady jen z 25 %. Pro rok 2024 jsme se rozhodli nárůst nákladů částečně pokrýt valorizací cen jízdného a dopravní podnik tak od cestujících vybere cca 200 mil. Kč. Z městského rozpočtu pokryjeme dalších 490 mil. Kč nákladů. Letos plánujeme v dopravním podniku zmodernizovat 5 tramvají, koupit další nové klimatizované autobusy, opravovat nástupiště, kolejové trati a střechu vozovny. Dokončíme také rekonstrukci tramvajové tratě do Jablonce, která si vyžádala náklady téměř 1 miliardu Kč.

## 300 MILIONŮ DO SILNIC, MOSTŮ A PARKOVÁNÍ

Letos nás čekají i mnohamilionové investice do opravy silnic a chodníků, bezpečnosti, ale i veřejného prostoru. Počítáme se zahájením rekonstrukce Pastýřské

a Vítězné, dokončíme rekonstrukci ulice Františkovská, Šlikova, Tylova, Fučíkova, Sokolská, Svojsíkova které jsme už koncem roku 2023 nestihli. Dokončíme výstavbu parkoviště v Pastýřské ulici a zahájíme rekonstrukce povrchů v ulicích Strakonická a Nová. Opravovat silnice budeme také v okrajových částech města. Finance máme i pro nové chodníky v ulici U Močálu, Strakonická, Ostašovská, Londýnská a Hejnická. Plánujeme také pořídit modernější parkovací automaty s možností zaplatit bankovní kartou.

## ZVYŠUJEME VÝDAJE NA ÚDRŽBU ZELENĚ, ČISTOTU MĚSTA A OPRAVY

Na opravy, udržování čistoty komunikací v zimě i v létě, údržbu zeleně a veřejného osvětlení máme pro Technické služby města Liberce připraveno 272 mil. Kč. Pro město zde pracuje 170 zaměstnanců. O čistotu v ulicích města se také budou starat oranžoví pracovníci Komunitních prací Liberec, na které dostáváme peníze z úřadu práce. Máme v plánu také vyměnit 1 000 zastaralých výbojek veřejného osvětlení za úspornější LED.

## SPLÁCÍME STARÉ DLUHY

Liberec už dávno není nejzadluženější město v ČR. V roce 2024 snížíme dlouhodobý dluh města o dalších 100 mil. Kč a na konci roku bude dlouhodobý dluh města činit 1,15 miliardy Kč. Celkem na úrocích město zaplatí příbližně 65 milionů korun.

## URAN A ZÁZEMÍ PRO AUTOBUSOVÉ NÁDRAŽÍ

Dokončíme rekonstrukci budovy Uran a jsem přesvědčený, že v souvislosti s budoucí proměnou

## HLAVNÍ VÝDAJE MĚSTA

Nové investice (silnice, školy, stavby apod. bez bazénu)	682 000 000 Kč
Bazén Liberec	573 651 000 Kč
Dopravní podnik města Liberec a Jablonec nad Nisou	490 144 000 Kč
Technické služby města Liberec	272 708 000 Kč
Opravy majetku města Liberec	230 000 000 Kč
Splátky úvěrů včetně úroků	190 000 000 Kč
Základní a mateřské školy – provozní náklady	187 000 000 Kč
Svoz a likvidace odpadů – FCC, s.r.o.	177 000 000 Kč
Divadlo F. X. Šaldy	145 684 000 Kč
Městská policie	96 465 000 Kč
Sportovní areál Liberec, s.r.o. (aréna, sportpark, stadion)	53 000 000 Kč
Liberecká IS	46 985 000 Kč
Veřejné osvětlení a semafony	35 000 000 Kč
Centrum zdravotní a sociální péče	34 911 000 Kč
Dotační fondy města Liberec (sport, kultura,...)	34 000 000 Kč
Komunitní středisko Kontakt	25 737 000 Kč
Zoologická zahrada Liberec	25 000 000 Kč
Sportpark, aréna, městský stadion – koncesní smlouva	21 000 000 Kč
Dům seniorů Františkov	20 260 000 Kč
Naivní divadlo	17 773 000 Kč
Krajská nemocnice Liberec	11 500 000 Kč
Komunitní práce Liberec	9 729 000 Kč
Krajská knihovna Liberec – pobočky	4 300 000 Kč
Městské lesy Liberec	2 478 000 Kč
Sportovní areál Ještěd	2 000 000 Kč

lokality autobusového nádraží se rekonstrukce této budovy městu i občanům rozhodně vyplatí. S tím souvisí zejména odstranění nevzhledných buněk, které nedůstojně nahrazovaly zázemí pro cestující.

## KULTURNÍ ORGANIZACE DOSTANOU 200 MILIONŮ

Město celkově v roce 2024 ze svého rozpočtu dofinancuje náklady svých dvou divadel (Divadlo F. X. Šaldy a Naivní divadlo Liberec) částkou 163 mil. Kč. Celkový provoz stojí přes 210 mil. Kč, vstupné v kultuře totiž pokryje v průměru pouze čtvrtinu nákladů. Dalších 25 mil. Kč věnuje město na modernizaci Zoo Liberec, jejíž provoz již od roku 2022 platí Liberecký kraj. Na provoz poboček krajské knihovny uvolníme 4,3 mil. Kč.

## LIBEREC PLATÍ PROVOZ 53 ŠKOL

Město je zřizovatelem 20 základních škol, 31 mateřských škol, jedné základní umělecké školy,

34 milionů půjde na podporu sportovních klubů nebo konání sportovních akcí a do oblasti kultury a vzdělávání.

# opravovat a investovat

jedné speciální školy v Orlí ulici a Domu dětí a mládeže Větrník. Z rozpočtu města na energie a provoz těchto zařízení zaplatíme letos 187 mil. Kč. Dalších 89 mil. Kč budeme investovat do modernizace škol a školek, konkrétně ZŠ Švermova, Jabloňová, nám. Míru, Aloisina výšina, Na Výběžku, U Soudu, Křižanská, Dobiášova, Oblačná, Kaplického, Orlí, Sokolovská a MŠ Jizerka.

## ZAJIŠŤUJEME PŘES 20 TISÍC NÁDOB NA ODPADY

Na zajištění svozu a likvidace odpadů firmou FCC Liberec v roce 2023 vynaložíme 177 mil. Kč. Z toho cca 100 mil. Kč budou náklady na tzv. směsný komunální odpad, na který je v Liberci přes 15 tisíc „černých“ nádob. Chceme zahájit výstavbu kapacitního sběrného dvora v ulici Londýnská a na toto jsme připravili 15 mil. Kč.

## LIBERECKÁ SPORTOVIŠTĚ DOSTANOU 110 MILIONŮ

Město Liberec poskytne v roce 2023 částku 74 mil. Kč na provoz, opravy a investice ve Sportparku Liberec (tj. aréna a okolní sportoviště). Na opravu a modernizace běžeckého oválu na městském stadionu máme připraveno 15 mil. Kč, dále na zatrubnění Slunného potoka u Bucharky 3 mil. Kč a modernizaci Skateparku 8 mil. Kč. Provoz bazénu na 3 měsíce do doby zahájení rekonstrukce nás bude stát cca 14 mil. Kč.

## NA GRANTY PRO ČINNOST SPOLKŮ DÁME 34 MILIONŮ

Přibližně 34 mil. Kč bude poskytnuto na podporu činnosti sportovních klubů nebo konání sportovních akcí a v oblasti kultury a vzdělávání.

## OBNOVITELNÉ ZDROJE ENERGIE

Máme připraveny realizace střešních fotovoltaik na MŠ Motýlek, DFXŠ, Domovu seniorů ve Františkově, na ZŠ náměstí

## HLAVNÍ INVESTICE MĚSTA

Rekonstrukce a stavební úpravy městského plaveckého bazénu	550 000 000 Kč
Silnice – výstavba, rekonstrukce a opravy Pastýřské, Vítězné, Sokolské, Svojsíkovy, Františkovské, Fučíkovy, Šlikovy a Tylovy	207 000 000 Kč
Školy – modernizace ZŠ Švermova, Jabloňová, nám. Míru, Aloisina výšina, Na Výběžku, U Soudu, Křižanská, Dobiášova, Oblačná, Kaplického, Orlí, Sokolovská, MŠ Jizerka	88 800 000 Kč
Chodníky – výstavba, rekonstrukce a opravy U Močálu, Strakonická, Ostašovská, Londýnská, Hejnická aj.	45 000 000 Kč
Rekonstrukce objektu Uran	38 000 000 Kč
Modernizace systémů veřejného osvětlení	35 505 000 Kč
Opravy městských budov	32 000 000 Kč
Dětská hřiště v ul. Kropáčkova, Františkovská, Broumovská, Gutenbergova, Jeřmanická, Spáleníště, Dobiášova, Břetislavova	27 600 000 Kč
Zoologická zahrada Liberec	25 000 000 Kč
Revitalizace okolí přehrady	20 000 000 Kč
Rozšíření parkovacích stání na sídlištích	20 000 000 Kč
Opravy DFXŠ a Naivního divadla	21 500 000 Kč
Rekonstrukce kina Varšava	20 000 000 Kč
Fotovoltaika MŠ Motýlek, DFXŠ, Domov seniorů Františkov, ZŠ nám. Míru, Na Žižkově, MŠ Čtyřlístek	18 900 000 Kč
Oprava mostu ke Hluboké v Pilínkové	15 000 000 Kč
Výstavba sběrného dvora v ulici Londýnská	15 000 000 Kč
Rekonstrukce atletického oválu městského stadionu	15 000 000 Kč
Územní plán	14 000 000 Kč
Výstavba Centra urgentní medicíny KNL	11 500 000 Kč
Opravy krematoria Liberec	10 500 000 Kč
Výstavba podchodu pod železniční tratí u arény	10 000 000 Kč
Odkanalizování v ulici Lukášovská a Kadlická	8 000 000 Kč
Stavební úpravy skateparku	8 000 000 Kč
Městské bydlení Na Žižkově, II. etapa	7 000 000 Kč
Oprava oken historické radnice	5 000 000 Kč
Revitalizace dolního centra – Liberecká náplavka	5 000 000 Kč
Havarijní opravy mostů	5 000 000 Kč
Městské byty Nad Sokolovnou – modernizace	5 000 000 Kč
Dům s pečovatelskou službou – modernizace koupelen aj.	5 000 000 Kč
Sportovní areál Vesec	4 500 000 Kč
Pořízení nových parkovacích automatů	4 000 000 Kč
Radnice – schodiště pod objektem	4 000 000 Kč
Kanalizace v ulici Volgogradská	3 542 959 Kč
Zatrubnění Slunného potoka	3 200 000 Kč
Příkrý vrch – revitalizace lesoparku	3 000 000 Kč

Míru, ZŠ Na Žižkově a MŠ Čtyřlístek. Na toto uvolníme 19 mil. Kč a dofinancování získáme z dotací.

## BEZPEČNOST A JEDNOTKY DOBROVOLNÝCH HASIČŮ

Požadavek občanů města na bezpečnost a pořádek ve městě zajišťuje městská policie prostřednictvím 84 strážníků. Oproti předchozímu roku jsme prostředky navýšili a na provoz městské policie vyčlenili 96 mil. Kč. V dalších letech plánujeme ještě postupně počet strážníků v Liberci zvyšovat.

## SOCIÁLNÍ SLUŽBY A ZDRAVOTNICTVÍ

Na provoz Centra zdravotní a sociální péče vynaložíme v r. 2024 celkem 35 mil. Kč (domy s pečovatelskou službou a dům seniorů) a na komunitní středisko Kontakt, které se například stará o programy pro seniory a nově o zrekonstruovanou budovu paláce Liebiegů, uvolníme 25 mil. Kč. Jsme také akcionářem Krajské nemocnice Liberec a na připravovanou rekonstrukci uvolňujeme 11 mil. Kč ročně. Dalších 12 mil. Kč vynaloží město na nejrůznější sociální služby pro obyvatelstvo.

## MĚSTSKÉ BYTY

Letos budeme zahajovat projekční práce na další etapě výstavby nových bytů v ul. Na Žižkově a postaráme se o modernizaci a opravy městských bytů.

## DĚTSKÁ HŘIŠTĚ A PARTICIPATIVNÍ ROZPOČET

V ulicích Kropáčkova, Františkovská, Broumovská, Gutenbergova, Jeřmanická, Spáleníště, Dobiášova a Břetislavova vybudujeme nebo zmodernizujeme dětská hřiště s celkovým nákladem 27 mil. Kč a dalších 8 mil. Kč opět uvolníme na další nápady Liberečanů v participativním rozpočtu.

# Z města a radnice

## Krátké zprávy

### eDoklady v mobilu

Chcete prokazovat totožnost také mobilem? Od 20. ledna to bude možné díky aplikaci eDoklady, ale **pozor, občanský průkaz fyzicky musíte mít i nadále. eDoklady jsou pouze alternativou.** Aplikaci najdete v Portálu občana. Po aktivaci eDokladů vygeneruje aplikace ve vašem mobilu v okamžiku kontroly QR kód, který skrze jednoduchou elektronickou čtečku prokáže, co je potřeba. Uživatel si navíc sám určí, která data ověřovateli v danou chvíli zpřístupní. V první polovině roku bude možné prokazování totožnosti pomocí aplikace pouze na ústředních orgánech (tj. ministerstva apod.). **Až od července 2024 se dočkáme ověřování i na dalších místech – u policie, soudů, finančních úřadů, tedy i na většině odborů Magistrátu města Liberec. V poslední fázi od roku 2025 se připojí další orgány veřejné moci a soukromé osoby,** kterým právní předpis stanovuje ověřit totožnost, např. pošty, menší obce, zdravotní pojišťovny, banky, školy, notáři, exekutoři, volební komise aj. eDoklady jsou jen alternativou prokazování totožnosti a dále je nutné mít občanský průkaz také fyzicky jako doposud (podobně je tomu i u platebních karet). V některých případech jej bude nezbytné předložit i nadále (např. uzavření sňatku, změna místa trvalého pobytu). K ověřování totožnosti pomocí mobilu bude možné využívat jen aplikaci, nejedná se o prostou fotografii dokladu, kterou si občan do mobilu pořídil sám. Aplikace eDoklady bude využitelná pro prokazování totožnosti pouze na území České republiky. **Podrobné informace jsou uvedeny na internetu: edoklady.gov.cz.**

## Otevřená radnice a nejlepší zpravodaj v republice

Výborného hodnocení dosáhlo statutární město Liberec v projektu Transparentní Česko protikorupční neziskové organizace Oživení. Liberec uspěl ve dvou kategoriích – otevřenost města a radniční zpravodaj. Zpravodaj Liberec se tak stal již potřetí suverénně nejlepším radničním periodikem v České republice z hlediska vyváženosti obsahu.

Jana Kodymová, Pavel Chmelík

Nezisková organizace Oživení v uplynulých dvou letech v rozsáhlé analýze podrobně zkoumala, nakolik transparentní je k občanům 100 největších měst v České republice. Experti organizace posuzovali čtyři klíčové oblasti.

V kategorii Otevřenost samosprávy, kde byla prověřována především transparentnost jednotlivých orgánů města, skončil Liberec druhý, v těsném závěsu za Pískem. Třetí pozici obsadila Praha. Prvenství Liberci patří v kategorii Radniční periodika, kde experti posuzovali především vyváženost obsahu. Zpravodaj Liberec přitom výrazně předstihl města Děčín, Prostějov a Přešov, která se dělí o druhé až čtvrté místo. Pátá skončila Olomouc. Na konci hodnocení stovky zpravodajů jsou Kladno, Frýdek-Místek, Pardubice nebo Ostrava.

Aktuálně zveřejněný žebříček 100 největších měst v zemi reflektuje data ze sledovaného období 2022/2023.

„Informování občanů o vnitřním dění ve městě považujeme za základ transparentního vládnutí a to se značně liší město od města. Zákon dává městům latku úrovně velmi nízko, standardy se značně liší. Chceme podpořit ta města, která jdou příkladem a dělají „něco navíc“. Každé město je posuzováno na základě konkrétních ukazatelů transparentnosti, které nám umožňují získat objektivní pohled na úroveň a kvalitu současné praxe. Příklady lépe hodnocených měst i konkrétní doporučení mo-



### Otevřenost samosprávy

Pořadí	Město	Hodnocení
1.	Písek	84,24 %
2.	Liberec	82,73 %
3.	Praha	80 %
4. – 5.	Pardubice	79,39 %
4. – 5.	Prostějov	79,39 %
6.	Cheb	76,36 %
7.	Brno	73,33 %

hou města inspirovat, a přispět tak ke zkvalitňování demokracie v České republice,“ uvádí k aktuálně zveřejněným datům experti z Oživení.

Primátor Jaroslav Zámečník považuje úspěch liberecké radnice ve dvou klíčových hodnoceních za potvrzení toho, co se vedení města snaží prosazovat a podporovat.

„Jsem rád, že nezávislí experti v takto důkladném průzkumu jasně potvrzují, že usilujeme o to, aby bylo město k občanům maximálně otevřené a transparentní. Důkazem je skvělé druhé místo za otevřenost naší samosprávy a zároveň prvenství v kategorii radničních periodik. Navzdory tomu, že nás někteří opoziční zastupitelé populisticky a falešně obviňují z toho, že si ze zpravodaje děláme vlastní

### Radniční periodika

Pořadí	Město	Hodnocení
1.	Liberec	63,64 %
2. – 4.	Děčín	45,45 %
2. – 4.	Prostějov	45,45 %
2. – 4.	Přešov	45,45 %
5.	Olomouc	36,36 %
6. – 9.	Brno	27,27 %
6. – 9.	Hradec Králové	27,27 %

politickou propagandu. Jak je vidět na konkrétních datech z nezávislého posouzení od Oživení, není tomu tak,“ komentuje výsledky primátor Jaroslav Zámečník.

Méně úspěšný je Liberec v dalších dvou hodnocených oblastech. V kategorii Veřejné zakázky skončil na 43. – 55. místě ze sta posuzovaných měst spolu s Brnem, Olomoucí nebo Plzní. Celkový počet získaných bodů je nicméně lepší, než je průměr za všechna hodnocená města dohromady.

Zkoumalo se například, kolik firem se přihlásí do výběrových řízení nebo kvalita dat na profilu zadavatele. Největší „rezervy“ má pak Liberec podle právníků z Oživení v kategorii Whistleblowing, což je nová povinnost chránit oznamovatele a za tímto účelem vytvořit vnitřní oznamovací systém včetně specifické aplikace. To se dotýká všech obcí s více než deseti tisíci obyvateli.



# Veřejný prostor

## Krátké zprávy

### Kam s věcmi, které nepotřebujete?

Pokud jste od Ježíška dostali novou elektroniku, nábytek, ale i něco do domácnosti, a nevíte, co se starými věcmi, které jsou v dobrém stavu a ještě fungují, nabídněte je Nábytkové bance Libereckého kraje. Uděláte tak někomu radost.

Nábytková banka funguje v Libereckém kraji již třetí rok. Zdarma přijímá nepotřebný nábytek a vybavení domácností a kanceláří od dárců.

Tato materiální pomoc je dále zdarma rozdělována na základě žádostí sociálních organizací a úřadů v Libereckém kraji lidem v sociální či finanční nouzi. Za dobu činnosti bylo takto zachráněno 275 tun nábytku a vybavení, které by jinak skončilo jako odpad, materiální pomocí bylo podpořeno 3 422 osob. V říjnu zahájila nábytková banka také provoz RE-USE obchodu v prostorách bývalé pošty v OC Luna na sídlišti Kunratická. V obchůdku můžete nakoupit drobné vybavení do domácnosti, dekorativní předměty, vybrané kusky nábytku a další věci dle aktuální nabídky (sportovní a šicí stroje, kočárky, dětské autoseedačky a podobně) nebo vybrat drobný dárek pro své blízké.

Nákupem v RE-USE obchodě přispějete do veřejné sbírky Od lidí k lidem, jejíž výtěžek bude použit na podporu financování dopravy materiální pomocí nábytkové banky. Ty samé předměty včetně bytového textilu (vše musí být čisté, nepoškozené) a všeho upotřebitelného v domácnosti tam můžete darovat. Otvírací doba je pondělí 10–14, úterý 8–17, středa a čtvrtek 10–14 hodin.

## Připravovaná revitalizace sídliště Gagarinova

Příprava revitalizace veřejných prostranství sídliště Gagarinova pokročila. Kancelář architektury města Liberec dopracovala ověřovací studii, ve které byly v maximální možné míře zohledněny požadavky místních obyvatel.

Kancelář architektury města

Ověřovací studie počítá s původním konceptem zanechání dopravy pouze po obvodu sídliště, tedy v ulici Gagarinova a Pačesova. Vnitřní část sídliště tedy zůstane bez aut a vzniknou zde klidná a bezpečná pobytová místa. V návrhu jsou doplněna o dětská hřiště a klidová místa s lavičkami. Jedná se zejména o prostory ve středu sídliště a i před prostorem mateřské školy.

„Po dokončení celé revitalizace bude počet parkovacích stání po obvodu sídliště navýšen, tak aby plně uspokojil potřeby parkování pro místní obyvatele. V návrhu je také kompletně revitalizována stávající zeleň, včetně nových výsadeb. Součástí je i řešení hospodaření s dešťovou vodou dle současných trendů, např. pomocí zasakovacích pásů,“ říká náměstek primátora pro architekturu, veřejný prostor a dopravní stavby Jiří Jandourek.

Ověřovací studie je podkladem pro vypracování kompletní projektové dokumentace. Díky ní se podaří snížit budoucí celkové náklady stavby.



Nyní probíhá přípravná fáze, což znamená opatření podkladů pro projektování – pracuje se na dendrologickém průzkumu, hydrogeologickém průzkumu a inženýrsko-geologickém průzkumu. Zároveň bylo vypsáno výběrové řízení na zpracování kompletní projektové dokumentace.

Předpokládáný začátek projektových prací je v dubnu 2024. Předpokládáný začátek sta-

vebních prací pak v létě 2025. Úspěšný průběh je závislý mimo jiné na rychlosti získání stavebního povolení a na úspěšném získání dotací. Projekt bude realizován v několika etapách, které jsou mimo jiné koordinovány s rekonstrukcemi některých sítí v území.

V únoru 2024 bude ověřovací studie představena předsedům SVJ a obyvatelům sídliště.

## Opravy kontejnerových stání

Odbor ekologie a veřejného prostoru

Během roku 2023 nechal odbor ekologie a veřejného prostoru opravit dvě vyhořelá kontejnerová stanoviště v Ježkově a Oldřichově ulici, kde byl zahořením kontejnerů zcela zničen přístřešek, respektive oplocení kolem stanoviště. Nové dlažby a rozšíření kapacity pro umístění kontejnerů a zajištění lepší manipulace s kontejnery se dočkali lidé v ulicích Pačesova, Půlpánova nebo Ladova.

Nové stanoviště bylo vybudováno v ulici Horní Kopečná, kde nová dlažba zajistí stabilní místo pro řadu kontejnerů a oplocení jejich vhodné odstínění od přilehlého parku. Stejně tak bylo vytvořeno tolik žádané stanoviště v Matoušově ulici, kde byly kontejnery řadu let neuspořádané a na nevyhovujícím podkladu. Pomocí speciální aretační konstrukce byly seřazeny kontejnery v Kubelíkově, Purkyňově a Rychtářské ulici.

Do plánů akcí se v letošním roce

řadí vybudování stání v ulicích Maršíkova a Vltavská nebo zastínění kontejnerů v Melantrichově ulici. Využití aretačního systému se předpokládá u stanovišť v ulicích Baarova, Ševčíkova, Školní a Švermova. Další plošné úpravy se chystají v navazující etapě obnovy Rychtářské a Třešňové ulice nebo při revitalizaci sídliště Gagarinova. Významnou akcí je také příprava a realizace komplexní obnovy a úpravy kontejnerových stání na sídlišti Broumovská.

# Odsouzení pomáhají městu od roku 2015

Od roku 2015 se odsouzení z liberecké vazební věznice zapojují do údržby veřejného prostoru. Od té doby se spolupráce výrazně rozšířila na nejrůznější práce a výrazně se zvýšila také četnost jednotlivých akcí.

Odbor ekologie a veřejného prostoru

V roce 2023 se konala jubilejní 100. akce, do které se místní odsouzení dobrovolně zapojili.

„Největší výzvou byla likvidace rozsáhlého prostoru u letiště, které bylo po řadu let obýváno lidmi bez domova a drogově závislími. Uklidit téměř 4 000 m<sup>2</sup> plochy trvalo šest dní, přičemž ručně bylo sebráno několik desítek tun odpadu,“ říká náměstek primátora pro architekturu, veřejný prostor a dopravní stavby Jiří Jandourek. Další větší úklid po bezdomovcích proběhl v Ruprechtickém lesíku.

Mezi další akce se řadí pomoc při obnově dětského hřiště v Kate-



řinkách, kde byla odstraněna stará herní sestava a vykopán starý podklad dopadové plochy. Došlo také

na vyčištění zaneseného koryta Jizerského potoka v Tiché ulici nebo na ul. Ještědská. Odstraněny byly

další staré technické prvky v postupně obnovovaném lesoparku ve Fibichově ulici nebo zvětraliny ze svahu v ulici Emy Destinové. Ke konci podzimu se započalo s obnovou menšího odpočinkového prostoru v ulici Na Jezírku.

Zapojení odsouzených do údržby veřejného prostoru je dobrovolné nad rámec svých pracovních zařazení bez nároku na finanční odměnu. Městu Liberec tak ušetří náklady na tyto práce. Odsouzení jsou do úklidových akcí zapojováni v rámci terapeutických programů a dalších extramurálních aktivit s cílem upevňování pracovních návyků, narušení vězeňského stereotypu a budoucího začlenění do společnosti.

## Poplatky za psy a odvoz odpadu

Místní poplatek ze psů a místní poplatek za obecní systém odpadového hospodářství – jak správně ohlásit a zaplatit v roce 2024.

Odbor ekonomiky

Správce místních poplatků, odbor ekonomiky Magistrátu města Liberec, upozorňuje všechny občany - **držitele psů, kteří jsou přihlášení ve statutárním městě Liberec k trvalému pobytu** nebo kteří mají na území města povolený pobyt na dobu delší 90 dnů, na povinnosti v oblasti místního poplatku ze psů v roce 2024.

Výše poplatku ze psů pro rok 2024 se nemění, **základní roční sazba zůstává na 600 Kč za prvního psa, za druhého a každého dalšího 1 500 Kč. Na sníženou roční sazbu 200 Kč za prvního psa, za druhého a každého dalšího 300 Kč má nárok každý držitel starší 65 let. Poplatek je splatný k 2. dubnu 2024.**

Upozorňujeme **všechny občany, kteří jsou přihlášení ve statutárním městě Liberec k trvalému pobytu**, cizince, kteří mají na území města povolený pobyt na dobu delší 90 dnů, a všechny

občany a právnické osoby vlastníci na území města ve vlastnictví byt, rodinný dům nebo stavbu pro rodinnou rekreaci, ve kterých není hlášena k trvalému pobytu žádná fyzická osoba, **na povinnosti v oblasti místního poplatku za obecní systém odpadového hospodářství v roce 2024.**

**Roční sazba činí 840 Kč.** Poplatek je splatný pololetně **ve dvou stejných splátkách, a to nejpozději do 2. dubna a 30. září. Může být zaplacen též jednorázově v termínu pro první příslušnou splátku.** Pro určení počtu zpoplatňovaných měsíců v případě narození, úmrtí, změny pobytu nebo změny vlastnictví je rozhodný stav na konci měsíce. Skutečnosti ovlivňující výši poplatku je poplatník nebo jeho zástupce povinen ohlásit správci místních poplatků do 15 dnů ode dne, kdy nastaly.

**Správce místních poplatků vyzývá všechny občany města, aby si včas zkontrolovali, zda mají správně uhrazeny místní**

**poplatky za rok 2023 a předchozí, případně prokázali, že splňují některou z podmínek nároku na osvobození, uvedenou v příslušných obecně závazných vyhláškách.** Obecně závazná vyhláška statutárního města Liberec č. 5/2021 (Odpady) a Obecně závazná vyhláška statutárního města Liberec č. 4/2019 (Psi) stanovuje ve prospěch poplatníka lhůtu, v níž je povinen on nebo jeho zástupce ohlásit správci poplatku vznik a zánik důvodu osvobození v příslušném kalendářním roce, a to do 31. března následujícího kalendářního roku. Lhůta je neprodloužitelná, proto v případě, že ji poplatník nedodrží, nárok na osvobození zaniká.

Úplné znění vyhlášek najdete na webových stránkách města [www.liberec.cz](http://www.liberec.cz) v sekci Občan – Úřad – Vyhlášky a nařízení.

Nahlásit změny nebo získat informace o svém osobním účtu lze elektronicky přes Portál občana, datovou schránkou, e-mai-

lem s uznávaným elektronickým podpisem, písemně poštou nebo osobně v přízemí budovy Nového magistrátu u přepážek č. 22 a 23.

Platby lze provést na účet číslo 19–7963850237/0100 pod přiděleným variabilním symbolem, přednostně bezhotovostním převodem z účtu nebo na pobočce České pošty, v pokladně magistrátu města v přízemí budovy Nového magistrátu u přepážek č. 4, 5 a 6.

Všeobecné dotazy k poplatku je možno směřovat na e-mail: [odpady@magistrat.liberec.cz](mailto:odpady@magistrat.liberec.cz) nebo telefonní čísla:

Agenda Psi  
485 243 243  
Agenda Odpady (písm. A – Ja)  
485 243 246  
Agenda Odpady (písm. Je – Pi)  
485 243 227  
Agenda Odpady (písm. Pj – Ž)  
485 243 226

Děkujeme všem občanům za aktivní spolupráci při správě místních poplatků.

# Školou povinní

## Rekordní peníze do škol

Ivan Langr, náměstek primátora pro kulturu, školství a cestovní ruch

Do libereckých mateřských a základních škol pošleme v letošním roce rekordní peníze na provoz v celé historii města jako zřizovatele. A to o celých 20 procent navíc oproti roku 2023. Jdeme tedy opačnou cestou než stát, protože nám na školách záleží a protože reflektujeme nejen inflaci a aktuální ceny, ale i zvyšující se počet žáků.

Provozní příspěvky mateřských škol (bez energií, odpisů a dalších nákladů) tak vzrostou o 3,2 milionu Kč (z 6,7 na 9,9 milionu), základních škol pak o 7,9 milionu Kč (z 39,5 na 47,4 milionu). U mateřských škol je rozpočtování složitější a každoročně proměnlivé, protože se odvíjí od aktuálního počtu platících, resp. neplatících dětí v posledním povinném roce předškolní docházky (hradí jen stravné, školné mají ze zákona bezplatně). Jednotlivé roky je tedy velmi obtížné mezi sebou vzájemně porovnávat. U základních škol je pak stanovován tzv. normativ na žáka, jímž se pak násobí jejich počty.

Provozními příspěvky ale financování škol městem zdaleka nekončí. Na vzdělávání posíláme navíc tzv. účelové příspěvky, které

### Schválené provozní příspěvky v letech 2019–2024 v mil. Kč

ZÁKLADNÍ ŠKOLY		MATEŘSKÉ ŠKOLY	
2024	47,4	2024	9,9
2023	39,5	2023	6,7
2022	39	2022	6,2
2021	38,8	2021	6,7
2020	42,1	2020	8,1
2019	41,8	2019	8,9

\* V letech 2020, 2021 a 2022 byly školy částečně uzavřeny kvůli covidu, čerpání rozpočtů tedy bylo v reálu výrazně nižší, než bylo schváleno.



školy musejí (na rozdíl od provozu) utratit na přesně námi definovaný záměr. Jde například o exkurze spojené s holokaustem (1 milion), část nákladů s primární prevencí či na chod žákovských

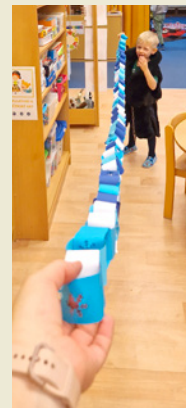
parlamentů (oboje dohromady 1 milion), na vstupenku na školní kulturní představení pro každého libereckého žáka (500 tisíc), na bezplatné vzdělávací programy v iQLandii (600 tisíc) či nově na náklady související s výukou plavání, pokud nebude realizována v libereckých školních bazénech (cca 1 milion).

A na závěr důležité shrnutí, zřizovatel (město) ve školách primárně nehradí platy pedagogů/nepedagogických pracovníků, náklady na podpůrná opatření společného vzdělávání žáků se speciálními vzdělávacími potřebami ani na nákup učebních pomůcek či školních potřeb (tzv. výdaje ONIV) – to je záležitost státu!

### Krátké zprávy

#### Vánoční řetěz

V mateřské škole Korálek na Aloisíně se všichni snaží spolupracovat jako celek. Jak propojení mezi třídami podpořit? Napadlo nás vytvořit vánoční řetěz,



na kterém se budeme podílet všichni – děti, učitelky a asistentky, ale také ředitelka, hospodářka, kuchařka a uklízečky. V průběhu prosince jsme postupně ve všech třídách tvořili a napojovali řetěz, až nám vzniklo 30 metrů dlouhé dílo. 8. ledna se nám podařilo celoškolský projekt slavnostně završit. Sešli jsme se v počtu 71 dětí a 15 pracovníků školky u nás na plácku a společně jsme se vyfotili s naším řetězem. V naší školce totiž táhneme za jeden provaz a jsme všichni propojeni stejně jako náš originální, všemi barvami hrající řetěz.

Marie Horáková,  
asistentka pedagoga MŠ Korálek

**a**net

Využijte lednové  
**GIGABRANÍ**

Optický internet  
**1 Gb za 390 Kč**

\*platí pro nově připojené zákazníky, uvedená cena je za měsíc, akce končí 31. 1. 2024



# ZŠ Vrchlického: nový ředitel, velké změny

Jak se to stane, že se úspěšný a kreativní ředitel liberecké iQLandie stane ředitelem jedné z našich ZŠ – Vrchlického? Jsou to tak odlišné světy, jak by se mohlo na první pohled zdát?

Jsem původně učitel. iQLandia je již hotová, nasměrovaná, je tam skvělý tým. Po šestnácti letech jsem chtěl zkusit zase něco nového. A taky se mi celá léta vlastně stýskalo po školství. Takže díky za příležitost. Jsou to světy úplně odlišné. V soukromé sféře vás svazuje jedině: peníze. Ty musíte zkrátka vydělat, aby bylo na výplatu. V příspěvkové organizaci peníze přijdou. Ale topíte se v papírech, směrnicích, formulářích a výkazech. Ve škole jsem se najednou stal personalistou, nákupčím, topičem, úředníkem. K tomu učitelem a ve zbytku času ředitelem školy.

**Ředitelem jste od září a přízně se si, že se od vás očekává, že školu posunete hodně dopředu. I v oblasti, jíž se obvykle říká reputační. Tři měsíce ve školství sice neznamenají prakticky nic, ale ve vašem případě to tedy rozhodně neplatí. Stačí se jen podívat třeba na tu šíři nových komunikačních kanálů, kterou jste rozjeli...**

Vlastně se jen snažíme srovnat krok s 21. stoletím. Mám štěstí na kreativní kolegy. Vytvořili jsme vizuální identitu školy, postavili web, nakopli sociální síť. Naši žáci začínají sami natáčet videa, budujeme podcastové studio a videostudio. To, co si ve škole vyzkouší, se jim jednou bude hodit. Máme v Liberci spoustu skvělých škol, ke kterým můžeme vzhlížet. A máme na Vrchlického šikovně dospívající mladé lidi, kteří svou školu chtějí rozvíjet. Naslouchat, podporovat, hledat způsoby a zdroje, to je moje úloha.

**Tvrdím, že jedním z hlavních problémů českého školství je objektivní fakt, že to ve školách naše děti nebaví. Že neumíme využít**

## NÁMĚSTEK SE PTÁ, ŘEDITEL ODPOVÍDÁ

Ivan Langr, náměstek primátora pro kulturu, školství a cestovní ruch  
Pavel Coufal, ředitel Základní školy Vrchlického



**jejich individuálních zájmů a počátečního nadšení, které v 1. třídě rozhodně mají, a v 9. třídě je (s prominutím) vyplivneme jako znučené teenagery, kteří školu berou jako než nezávaznou nutnost. Znáám vás dlouho, abych věděl, že v tomhle školu začnete měnit okamžitě.**

Vrátil jsem se za katedru po 18 letech. A je to úplně jiný svět. Učitelé musí být najednou velice kreativní, aby dokázali žáky zaujmout. Je to pro ně velká výzva a veřejnost si často neuvědomuje, jak náročné je držet krok s technologiemi a znalostmi dnešního světa. Na druhou stranu do dětí cpeme horem dolem znalosti, které nevyužijí. Rozkouskovali jsme si svět na předměty, které se neprolínají. Důležité jsou pro nás znalosti, ne dovednosti. A právě tohle chceme na Vrchlického změnit. S Technickou univerzitou, doktorem Slowikem, připravujeme nový pilotní integrovaný předmět Má vlast, který v šestce spojí do jednoho bloku češtinu, občanku a zeměpis. Navíc částečně v angličtině. Každý rok pak přidáme podobný

předmět v dalším ročníku. A spojené předměty jsou budoucnost. Výstupem budou samozřejmě znalosti, ale především kompetence: děti budou tvořit tematické podcasty, blogy, videa. Naučí se prezentovat a hlavně spolupracovat. Představte si, že tak v jednom předmětu poznáte Česko zeměpisně, literárně, politicky. Budete prezentovat znalosti anglicky. Integrovat budeme postupně i fyziku, chemii do bloků laborek. Jsme základní škola, potřebujeme děti naučit základy vědy důležité pro běžný život, ne vzorečky a teorie. Integrovat budeme předmět Kutil: chceme naučit děti řezat, vrtat, pracovat s motorovkou, uvařit si, vypočítat kalorie, cenu nebo posekat zahradu, vypěstovat rajče, zasadit strom. A samozřejmě: čeština, matika a angličtina jsou základ pro další studium na střední škole. Měnit budeme i na prvním stupni: v první třídě zařadíme prvky programu Začít spolu nebo Hejného matematiky a angličtinu.

**Rodiče, rodiče, rodiče. Těžká a mimořádně důležitá disciplína**

**pro každého pedagoga. Na čem je chcete zapojovat a získávat pro školu jako partnery?**

Vidíme školu jako součást, možná přímo střed komunity v daném místě. Chceme rodiče vrátit do školy. Otevřeli jsme veřejnosti asfaltové hřiště, na jaře otevřeme i atletické hřiště. Chceme budovat ve spolupráci s rodiči komunitní školní zahradu, chceme otevřít i školní dílnu (Fablab), aby rodiče mohli o víkendu s dětmi kutit. Potřebujeme rodiče zapojit do úprav školy, mimoškolních akcí. Potřebujeme zpětnou vazbu a také aby podporovali své učitele.

**Pedagogický sbor. Bez nadšených a motivovaných kolegů zhavarují i sebelepší plány. Asi nebudu indiskrétní, když prozradím, že v tom vám fandím ze všeho nejvíc. A ono se to daří, ne?**

Je úžasné poznávat, kolik mám kolem sebe kolegů, kteří chtějí dělat něco navíc, školu posunovat. Baví je zkusit

nové věci, připravovat nové programy, i když je to obrovská práce navíc. Máme teď čas do září se nové postupy pro integrovanou výuku naučit. A mě těší, že se na to kolegově těší, a že máme v Liberci TULku, kde mají skvělé nápady, jak na to. Samozřejmě, některé věci budou těžké: budeme se muset odnaučit známkovat, naučit se hodnotit na základě pokroků a schopností. Brát děti a rodiče jako partnery, od kterých se také učíme. Budeme se muset naučit komunikovat.

**Prosím o otevřenost. V čem očekáváte pomoc od města?**

Nejlepší zřizovatel je myslím ten, který nechává vedení volnou ruku v konání a sleduje výsledky. To myslím v Liberci dobře funguje. Na radnici je na školství vstřícný tým, který poradí, to je velká pomoc. Ale materiálně: dolaďujeme projekčně moderní prostory, které nás rozšíří o nové laborky, jazykové učebny, multimediální studio, knihovnu a také moderní kuchyň. Těšíme se, že to společně se statutárním městem brzy zrealizujeme.



# NAIVNÍ DIVADLO LIBEREC

www.naivnidivadlo.cz

## ÚNOR 2024

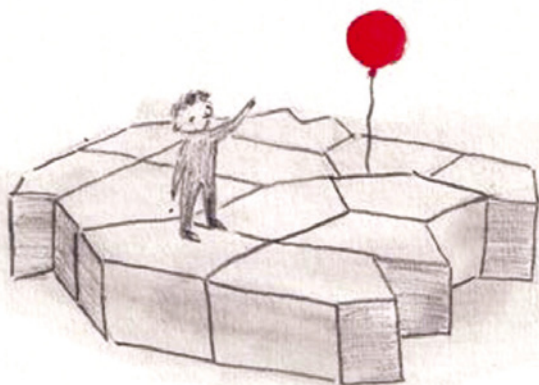
<b>SOBOTA</b> 3.2.	15:00, 17:00	Premiéra: ČERVENÝ BALÓNEK	Studio NDL
<b>ÚTERÝ</b> 6.2.	19:00	Večer v Naivním: Divadlo Na zábradlí - VZKRÍŠENÍ	Sál NDL
<b>STŘEDA</b> 7.2.	17:00	Nevšedně všední odpoledne: ŠŠŠŠ. ŠŠŠŠ. HŮŮŮ. HAF!	Sál NDL jeviště
<b>SOBOTA</b> 10.2.	10:00, 15:00	ČERVENÝ BALÓNEK	Studio NDL
<b>ČTVRTEK</b> 15.2.	19:00	Večer v Naivním: HORROR VACUI	Studio NDL
<b>SOBOTA</b> 17.2.	10:00 11:15 19:00	POHÁDKA DO DLANĚ Workshop: VYROB SI SVOU LOUTKU! Večer v Naivním: IMJOY & TU - DUM, TU - DUM	Sál NDL Ateliér NDL Studio NDL
<b>ÚTERÝ</b> 20.2.	19:00	Derniéra: ŘEKL BYCH NĚJAKEJ VTIP A PAK BYCH UMŘEL SMÍCHY a koncert JJCREW	Sál NDL
<b>ČTVRTEK</b> 22.2.	19:00	Večer v Naivním: JUKEBOX	Studio NDL
<b>SOBOTA</b> 24.2.	10:00 15:00	BUDULÍNEK TEĎ!	Studio NDL Sál NDL

### SOUTĚŽ!

Naše nová inscenace Červený balónek se velmi volně inspiroje slavným stejnojmenným francouzským filmem z roku 1956. Uvedte jméno režiséra a scénáristy tohoto filmu.

Správnou odpověď pošlete do konce ledna na mail: [soutez@naivnidivadlo.cz](mailto:soutez@naivnidivadlo.cz)

Vylosovaný výherce obdrží dva lístky na únorové představení zdarma.



### Naivní divadlo hraje také v následující dny:

1. 2.	9:00, 10:30	Červený balónek	Zadáno pro školy
1. 2.	9:00, 10:30	Hvězdný posel	Zadáno pro školy
2. 2.	9:00, 10:30	Červený balónek	Zadáno pro školy
3. 2.	14:00	Jak chodil Kuba za Markytou a Tří prádleny	Zámecký areál Ctěníce
4. 2.	15:00	ŠŠŠŠ. ŠŠŠŠ. HŮŮŮ. Haf!	Jičín, Valdštejnská lodžie
5. 2.	9:00, 10:30	Červený balónek	Zadáno pro školy
5. 2.	9:00, 10:30	Hvězdný posel	Zadáno pro školy
6. 2.	9:00	Červený balónek	Zadáno pro školy
6. 2.	9:00, 10:30	Hvězdný posel	Zadáno pro školy
7. 2.	10:30	Horror vacui	Zadáno pro školy
8. 2.	9:00	Horror vacui	Zadáno pro školy
8. 2.	19:00	Horror vacui	Plzeň – Divadlo Alfa
9. 2.	9:00, 10:30	Horror vacui	Plzeň – Divadlo Alfa
12. 2.	9:00, 10:30	Pohádka do dlaně	Zadáno pro školy
13. 2.	9:00, 10:30	Pohádka do dlaně	Zadáno pro školy
14. 2.	9:00, 10:30	Pohádka do dlaně	Zadáno pro školy
15. 2.	9:00	Pohádka do dlaně	Zadáno pro školy
16. 2.	9:00, 10:30	Pohádka do dlaně	Zadáno pro školy
19. 2.	9:00	Pohádka do dlaně	Zadáno pro školy
20. 2.	9:00	Řekl bych nějaký vtíp a pak bych umřel smíchy	Zadáno pro školy
21. 2.	9:00, 10:30	Řekl bych nějaký vtíp a pak bych umřel smíchy	Zadáno pro školy
22. 2.	9:00	Řekl bych nějaký vtíp a pak bych umřel smíchy	Zadáno pro školy
23. 2.	9:00, 10:30	Řekl bych nějaký vtíp a pak bych umřel smíchy	Zadáno pro školy
26. 2.	8:30, 10:15, 13:45	Pohádka do dlaně	Městské divadlo Znojmo
27. 2.	8:30, 10:15	Pohádka do dlaně	Městské divadlo Znojmo
28. 2.	8:30, 10:15	Pohádka do dlaně	Městské divadlo Znojmo
29. 2.	8:30, 10:15	Pohádka do dlaně	Městské divadlo Znojmo



## ÚNOR 2024

<b>1</b>	<b>Čtvrtek</b>	16,30
	<b>Konverzace v angličtině 18+</b> s Richardem Lázárem. Procvičte si angličtinu potřebnou v běžných situacích. 70 Kč. Nutnost přihlášení na <a href="http://www.ksk-liberec.cz">www.ksk-liberec.cz</a> nebo na recepci PL.	
<b>2</b>	<b>Pátek</b>	8,00
	<b>Relaxační cvičení 60+</b> , 40 Kč. Zvýhodněný vstup na předem zakoupenou permanentku. Více info na recepci PL.	
	<b>Pátek</b>	9,00
	<b>Cvičení na židlích 60+</b> , 40 Kč. Zvýhodněný vstup na předem zakoupenou permanentku. Více info na recepci PL.	
	<b>Pátek</b>	10,00
	<b>Cvičení pro maminky s dětmi ve věku 1 - 3 roky</b> , 100 Kč. Přihlášení a platba přes evstupenku nebo na recepci PL.	
	<b>Pátek</b>	11,00
	<b>Cvičení pro těhotné a po porodu</b> s Lucií Markytánovou, 100 Kč. Přihlášení a platba přes evstupenku nebo na recepci PL.	
	<b>Pátek</b>	15,00
	<b>Jóga 60+</b> nutnost přihlášení na <a href="http://www.ksk-liberec.cz">www.ksk-liberec.cz</a> nebo na recepci PL.	
	<b>Pátek</b>	16,15
	<b>Zdravotní cvičení s prvky jógy 18+</b> s Ilonou Šrutovou, 100 Kč. Přihlášení na <a href="http://www.ksk-liberec.cz">www.ksk-liberec.cz</a> nebo na recepci PL.	
	<b>Pátek</b>	17,30
<b>5</b>	<b>Pondělí</b>	13,00
	<b>Bowling 60+</b> , Home Credit Arena, vstup na předem zakoupenou permanentku. Více info na recepci PL.	
	<b>Pondělí</b>	17,00
	<b>Kreativní dílna pro rodiče s dětmi</b> Téma – Karneval. Kresba u stojanu, tvorba masek. 100 Kč. Přihlášení a platba přes evstupenku nebo na recepci PL.	
<b>6</b>	<b>Úterý</b>	17,00
	<b>Beseda s akademickým malířem Jaroslavem Švihlou</b> zamerujícím se na regionální krajinomalbu, zelený sál PL.	
<b>7</b>	<b>Středa</b>	10,00
	<b>Výlet pro seniory – Výtvarná Praha</b> Výstava Petr Brandl: Příběh bohéma v Národní galerii a Expozice Lidé a peníze v České národní bance. 560 Kč. V ceně doprava Student Agency, oběd, průvodce, komentované prohlídky. Přihlášení a platba přes evstupenku nebo na recepci PL do 1. 2. 2024. Odjezd v 10,00 z Fügnerova/Blažkova, stanoviště Student Agency.	
	<b>Středa</b>	15,00
	<b>IT poradna 60+</b>	
	<b>Středa</b>	17,00
	<b>Liberec jako hlavní město „Sudetské župy“ s historikem PhDr. Luborem Lacinou</b> Vstupné 30 Kč, pořádá Liberecká Vlastivěda.	
<b>8</b>	<b>Čtvrtek</b>	10,00
	<b>Kuželky 60+</b> , Home Credit Arena, vstup na předem zakoupenou permanentku. Více info na recepci PL.	
	<b>Čtvrtek</b>	16,30
	<b>Konverzace v angličtině 18+</b> s Richardem Lázárem. Procvičte si angličtinu potřebnou v běžných situacích. 70 Kč. Nutnost přihlášení na <a href="http://www.ksk-liberec.cz">www.ksk-liberec.cz</a> nebo na recepci PL.	

### GALERIE JOHANN

„90 barevných tónů JAROSLAVA ŠVIHLU“  
11. 1. - 17. 2. 2024

Denisa Smetanová - NATIVITY

24. 2. - 30. 3. 2024

Malby odrážející autorčinu pouť po jihozápadní Africe.

OTEVÍRACÍ DOBA:

ÚT, ČT, PÁ: 13:00 - 18:00, ST, SO: 10:00 - 18:00

<b>9</b>	<b>Pátek</b>	8,00
	<b>Relaxační cvičení 60+</b> , 40 Kč. Zvýhodněný vstup na předem zakoupenou permanentku. Více info na recepci PL.	
	<b>Pátek</b>	9,00
	<b>Cvičení na židlích 60+</b> , 40 Kč. Zvýhodněný vstup na předem zakoupenou permanentku. Více info na recepci PL.	
	<b>Pátek</b>	10,00
	<b>Cvičení pro maminky s dětmi ve věku 1 - 3 roky</b> , 100 Kč. Přihlášení a platba přes evstupenku nebo na recepci PL.	
	<b>Pátek</b>	11,00
	<b>Cvičení pro těhotné a po porodu</b> s Lucií Markytánovou, 100 Kč. Přihlášení a platba přes evstupenku nebo na recepci PL.	
	<b>Pátek</b>	15,00
	<b>Jóga 60+</b> nutnost přihlášení na <a href="http://www.ksk-liberec.cz">www.ksk-liberec.cz</a> nebo na recepci PL.	
	<b>Pátek</b>	16,15
	<b>Zdravotní cvičení s prvky jógy 18+</b> s Ilonou Šrutovou, 100 Kč. Přihlášení na <a href="http://www.ksk-liberec.cz">www.ksk-liberec.cz</a> nebo na recepci PL.	
	<b>Pátek</b>	17,30
	<b>Jóga 18+ s Ilonou Šrutovou</b> , 100 Kč. Přihlášení na <a href="http://www.ksk-liberec.cz">www.ksk-liberec.cz</a> nebo na recepci PL.	
<b>11</b>	<b>Neděle</b>	10,00 - 15,30
	<b>MASOPUST</b>	
	<b>Neděle</b>	10,00
	<b>Pletené pohádky, Čmukaři, 3+</b> 80 Kč/osoba. Děti do dvou let vstup zdarma. Platba přes evstupenku nebo na recepci PL.	
	<b>Neděle</b>	11,00
	<b>Kreativní dílnička po pohádce</b> Výroba masopustních masek. 40 Kč/dítě. Platba přes evstupenku nebo na recepci PL.	
	<b>Neděle</b>	14,30
	<b>Tradiční masopustní rej</b> Soubor Z ničeho nic a jejich masopustní vystoupení.	
	<b>Neděle</b>	15,00
	<b>Masopustní průvod masek</b> vychází ze zahrady Paláce Liebieg.	
	<b>Neděle</b>	15,30
	<b>Taneční rej pro děti v maskách</b> Možnost zakoupení a opečení buřtů po skončení průvodu.	
<b>13</b>	<b>Úterý</b>	13,30
	<b>Hudební odpoledne s harmonikou</b>	
	<b>Úterý</b>	17,00
	<b>Koncert Hej, ty (Boha)pustý a štavnatý masopuste</b> . Rezervace přes evstupenku nebo na recepci PL, 80 Kč.	
<b>14</b>	<b>Středa</b>	10,00
	<b>Komentovaná prohlídka Liebiegovy vily 60+</b> . Sraz Jablonecká 27 (u přehrady). Přihlášení na recepci PL.	
	<b>Středa</b>	15,00
	<b>IT poradna 60+</b>	
	<b>Středa</b>	17,00
	<b>Komentovaná prohlídka výstavy: 90 barevných tónů Jaroslava Švihly</b> , Galerie Johann, 40 Kč.	
<b>15</b>	<b>Čtvrtek</b>	16,30
	<b>Konverzace v angličtině 18+</b> s Richardem Lázárem. Procvičte si angličtinu potřebnou v běžných situacích. 70 Kč. Nutnost přihlášení na <a href="http://www.ksk-liberec.cz">www.ksk-liberec.cz</a> nebo na recepci PL.	
	<b>Čtvrtek</b>	17,00
	<b>Využití aromaterapie v běžném životě</b> se Simonou Ubry. ZDARMA.	

Neň-li uvedeno jinak, koná se akce v PL, je určena široké veřejnosti a pořadatelem je Komunitní středisko KONTAKT Liberec, p. o.

<b>16</b>	<b>Pátek</b>	8,00
	<b>Relaxační cvičení 60+</b> , 40 Kč. Zvýhodněný vstup na předem zakoupenou permanentku. Více info na recepci PL.	
	<b>Pátek</b>	9,00
	<b>Cvičení na židlích 60+</b> , 40 Kč. Zvýhodněný vstup na předem zakoupenou permanentku. Více info na recepci PL.	
	<b>Pátek</b>	10,00
	<b>Cvičení pro maminky s dětmi ve věku 1 - 3 roky</b> , 100 Kč. Přihlášení a platba přes evstupenku nebo na recepci PL.	
	<b>Pátek</b>	11,00
	<b>Cvičení pro těhotné a po porodu</b> s Lucií Markytánovou, 100 Kč. Přihlášení a platba přes evstupenku nebo na recepci PL.	
	<b>Pátek</b>	15,00
	<b>Jóga 60+</b> nutnost přihlášení na <a href="http://www.ksk-liberec.cz">www.ksk-liberec.cz</a> nebo na recepci PL.	
	<b>Pátek</b>	16,15
	<b>Zdravotní cvičení s prvky jógy 18+</b> s Ilonou Šrutovou, 100 Kč. Přihlášení na <a href="http://www.ksk-liberec.cz">www.ksk-liberec.cz</a> nebo na recepci PL.	
	<b>Pátek</b>	17,30
	<b>Jóga 18+ s Ilonou Šrutovou</b> , 100 Kč. Přihlášení na <a href="http://www.ksk-liberec.cz">www.ksk-liberec.cz</a> nebo na recepci PL.	
<b>20</b>	<b>Úterý</b>	16,30
	<b>Řekni mi - konverzační karetní hra</b> v rámci Týdnů pro neziskový sektor ve spolupráci s organizací Klára pomáhá, z. s.	
	<b>Úterý</b>	17,00
	<b>Cestománie - Provence v povídání Jana Fléga</b>	
<b>21</b>	<b>Středa</b>	15,00
	<b>IT poradna 60+</b>	
<b>22</b>	<b>Čtvrtek</b>	10,00
	<b>Kuželky 60+</b> , Home Credit Arena, vstup na předem zakoupenou permanentku. Více info na recepci PL.	
	<b>Čtvrtek</b>	16,30
	<b>Konverzace v angličtině 18+</b> s Richardem Lázárem. Procvičte si angličtinu potřebnou v běžných situacích. 70 Kč. Nutnost přihlášení na <a href="http://www.ksk-liberec.cz">www.ksk-liberec.cz</a> nebo na recepci PL.	
	<b>Čtvrtek</b>	17,00
	<b>Existuje Křesťanská kultura?</b> Povídání s armádním kaplanem Petrem Sabakou. Náboženské reminiscence v civilním občanském světě.	
<b>23</b>	<b>Pátek</b>	8,00
	<b>Relaxační cvičení 60+</b> , 40 Kč. Zvýhodněný vstup na předem zakoupenou permanentku. Více info na recepci PL.	
	<b>Pátek</b>	9,00
	<b>Cvičení na židlích 60+</b> , 40 Kč. Zvýhodněný vstup na předem zakoupenou permanentku. Více info na recepci PL.	
	<b>Pátek</b>	10,00
	<b>Cvičení pro maminky s dětmi ve věku 1 - 3 roky</b> , 100 Kč. Přihlášení a platba přes evstupenku nebo na recepci PL.	
	<b>Pátek</b>	11,00
	<b>Cvičení pro těhotné a po porodu</b> s Lucií Markytánovou, 100 Kč. Přihlášení a platba přes evstupenku nebo na recepci PL.	
	<b>Pátek</b>	15,00
	<b>Jóga 60+</b> nutnost přihlášení na <a href="http://www.ksk-liberec.cz">www.ksk-liberec.cz</a> nebo na recepci PL.	
	<b>Pátek</b>	16,15
	<b>Zdravotní cvičení s prvky jógy 18+</b> s Ilonou Šrutovou, 100 Kč. Přihlášení na <a href="http://www.ksk-liberec.cz">www.ksk-liberec.cz</a> nebo na recepci PL.	
	<b>Pátek</b>	17,30
	<b>Jóga 18+ s Ilonou Šrutovou</b> , 100 Kč. Přihlášení na <a href="http://www.ksk-liberec.cz">www.ksk-liberec.cz</a> nebo na recepci PL.	
<b>28</b>	<b>Středa</b>	15,00
	<b>IT poradna 60+</b>	
<b>29</b>	<b>Čtvrtek</b>	16,30
	<b>Konverzace v angličtině 18+</b> s Richardem Lázárem.	

ÚNOR

## 5 LADISLAV ŠPAČEK – ETIKETA VE ZKRATCE

Zábavná přednáška provázející nejčastějšími úskalími etikety. Pořádá: Coolturně bez bariér.

**P M** 450 Kč / Přednáška / 18:00

## 7 RODINNÁ PORADA

Originální, poněkud černá francouzská komedie. Pořádá: Agentura Familie.

**P M** 390 Kč / **M** 490 Kč / Divadlo / 19:30

## 11 SNĚHOVÁ KRÁLOVNA

Činoherní pohádka DS Vojan Desná – Mladá haluz na motivy H. Ch. Andersena.

**P M** 60 Kč / Pohádka / 10:00

## 19 TREKY V ZÁPADNÍM NEPÁLU

Dhaulagiri a Horní Mustang, dva na sebe navazující pozoruhodné treky s cestovatelkou Radkou Tkáčikovou.

**P M** 150 Kč / Přednáška / 18:00

## 21 HALINA PAWLOWSKÁ – MANUÁL ZRALÉ ŽENY

Humorem nabitá show spisovatelky, scénáristky a výborné vypravěčky. Pořádá: Coolturně bez bariér.

**P M** 420 Kč / Talkshow / 19:30

## 23 13. REPREZENTAČNÍ BALÓNKOVÝ PLES MO A ŽS VRATISLAVICE

K tanci a poslechu hraje liberecký Big'O'Band.

**P M** 290 Kč sezení / 200 Kč stání / Tanec / 20:00

**P** cena v předprodeji **M** cena na místě  
Vstupenky v prodeji v síti [www.evstupenka.cz](http://www.evstupenka.cz).

Kompletní program:

[www.vratislavice101010.cz](http://www.vratislavice101010.cz)

Kulturní centrum VRATISLAVICE 101010  
Nad Školou 1675, Liberec 30



ÚNOR

## 5 I-KLUB

Zábavné dopoledne s knížkami a hrami pro děti do 3 let a jejich rodiče.

10:00 / pro rodiče s dětmi / dětské oddělení / vstup v rámci členství

## 20 BYLINKAMI PROTI ZIMNÍM NEDUHŮM

Přednáška Kláry Kantové o tom, jak správně užívat dostupné bylinky a jejich směsi pro posílení imunity či při respiračních potížích.

10:00 / pro seniory / spolkové centrum / 30 Kč

## 21 ČTENÍ O PÁTÉ U KRBU

Veřejné předčítání bestsellerů, které vyšly jako série. Zabalení do dek, s hrnkem teplého kakaa či čaje se zaposlouchejte do detektivek Angely Marsons.

17:00 / pro veřejnost / čítárna a dětské oddělení / nutná registrace\*

## PROGRAMY PRO MŠ A ŽS

Vyberte si z naší nabídky a uče se s dětmi v knihovně. Vše o programu na [www.igivratislavice.cz](http://www.igivratislavice.cz).

## KINO V IGI

Novinky, filmové hity, pohádky, dokumenty i snímky pro náročné diváky. Aktuální program na webu.

Kompletní program: [www.igivratislavice.cz](http://www.igivratislavice.cz)

Knihovna a spolkové centrum IGI VRATISLAVICE  
Nad Školou 342, Liberec 30

**P** cena v předprodeji **M** cena na místě  
Vstupenky v prodeji v síti [www.evstupenka.cz](http://www.evstupenka.cz).\*



# 140 divadlo fxšaldy

## Šaldovo divadlo

17. 1. st **LIEBEŘEČ** [ Lenka Chválová, Radovan Lipus ] **K3/5**  
Rozpustilá hříčka o stavbě libereckého divadla.
20. 1. so **GALAKONCERT**  
Soprán: Kateřina Kněžčíková | Basbaryton: Adam Plachetka  
Dirigent: Zbyněk Müller | Orchester DFXŠ  
Program bude věnován W. A. Mozartovi. Slavnostní křest  
mistrovského nástroje, kontrabas z dílny Martina Petlacha.
21. 1. ne **NABUCCO** [ Giuseppe Verdi ] **ON/2**  
Operní drama o touze po svobodě, moci i lásce. **Začátek 16.00.**
25. 1. čt **ZKROCENÍ ZLÉ ŽENY** **OB2/3**  
[ William Shakespeare, Dmitrij Šostakovič, Marika Mikanová ]  
Taneční adaptace slavné komedie.
26. 1. pá **GAZDINA ROBA** [ Gabriela Preissová ] **PŠ/5**  
Vrcholné dílo české divadelní klasiky. **1. PREMIÉRA**
27. 1. so **HLEDÁ SE TENOR** [ Brad Carroll ]  
Bláznivá komedie z divadelního prostředí, která zaručeně pobaví.
28. 1. ne **SNÍDANĚ V DIVADLE** **Začátek 9.00.**
28. 1. ne **GAZDINA ROBA** [ Gabriela Preissová ] **PŠ2/5**  
Vrcholné dílo české divadelní klasiky. **2. PREMIÉRA**

## Malé divadlo

19. 1. pá **KDO SE BOJÍ VIRGINIE WOOLFOVÉ?** [ Edward Albee ]  
Slavné komorní drama plné překvapivých zvrátů a krutých her.
23. 1. út **TAJEMNÝ PAN ZET** [ Tomáš Dianiška ] **K2/5**  
Tajuplný divadelní thriller plný hravosti a humoru.
25. 1. čt **KONCERT SOL**  
Amatérský symfonický orchestr pod taktovkou dirigenta Graziana Sanvito se zaměřením na symfonickou hudbu klasickou, filmovou i populární.
26. 1. pá **KONCERT SOL**  
Amatérský symfonický orchestr pod taktovkou dirigenta Graziana Sanvito se zaměřením na symfonickou hudbu klasickou, filmovou i populární.
28. 1. ne **LILIOM** [ Rie Morita, Ferenc Molnár ] **RD/3**  
Milostné taneční drama. **DERNÍÉRA. Začátek 16.00.**
29. 1. po **IMPROVIZACE**  
Divadelní workshop EFIX klubu pro veřejnost  
(ve zkušební činohry). **Začátek 16.00.**
30. 1. út **JMÉNO** [ Matthieu Delaporte, Alexandre de La Patellière ]  
Vtipná rodinná večere ostře kořeněná ožehavými tématy.
31. 1. st **TAJEMNÝ PAN ZET** [ Tomáš Dianiška ] **Č1/4**  
Tajuplný divadelní thriller plný hravosti a humoru.

## Šaldovo divadlo

2. 2. pá **BLBEC K VEČEŘI** [ Francis Veber ] **Č/3**  
Svěží francouzská komedie plná nečekaných zvrátů.
3. 2. so **MARIE ANTOINETTA** [ David Adjmi ]  
Tragikomédie ze soukromí poslední královny Francie s nevyhnutelným koncem. **Představení je vhodné pro diváky od 15 let.**
4. 2. ne **BOHÉMA** [ Giacomo Puccini ]  
Dojemný příběh velké lásky, kterou zmaří krutý osud.  
**OBNOVENÁ PREMIÉRA. Začátek 16.00.**
6. 2. út **PRINCEZNA HYACINTA** **K2/6**  
[ Oskar Nedbal, Zbyněk Matějů, Marika Blahoutová ]  
Humorný pohádkový příběh z prostředí Českého ráje.
7. 2. st **ČARDÁŠOVÁ PRINCEZNA** [ Emmerich Kálmán ] **OB1/3**  
Příběh o lásce šantánové zpěvačky a šlechtice na křídlech populárních valčíků.
8. 2. čt **GAZDINA ROBA** [ Gabriela Preissová ] **Č2/4**
11. 2. ne **SNÍDANĚ V DIVADLE** **Začátek 9.00.**
11. 2. ne **DIALOGY KARMELETEK** [ Francis Poulenc ] **ON/3**  
Mistrovské operní drama o nezdolné víře, oběti a odhodlání.  
**Začátek 16.00. DERNÍÉRA**
12. 2. po **NIKOLA ŠUHAI** [ Ivan Olbracht, Petr Ulrych ]
13. 2. út **ADAM A EVA** [ Josef Mysliveček ] **OB/2**  
Příběh Adama a Evy a jejich vyhnání z ráje.
14. 2. st **LIEBEŘEČ** [ Lenka Chválová, Radovan Lipus ]
15. 2. čt **HUDBA Z FOYER** **Začátek 17.00.**
17. 2. so **IL TROVATORE** [ Giuseppe Verdi ]  
Světová operní klasika opět v Liberci!
18. 2. ne **SNÍDANĚ V DIVADLE** **Začátek 9.00.**
18. 2. ne **MAUGLÍ** [ A. Březina, M. Mikanová, R. Kipling ] **Začátek 16.00.**

## Malé divadlo

1. 2. čt **AUDIENCE A PŘÍJEM** [ Václav Havel, Jiří Dienstbier ]  
Dvě disidentské aktovky v jednom společném večeru.
4. 2. ne **TAJEMNÝ PAN ZET** [ Tomáš Dianiška ]
5. 2. po **DIALOGY, HERECKÁ PRÁCE** Divadelní workshop EFIX klubu  
pro veřejnost (ve zkušební činohry). **Začátek 16.00.**
7. 2. st **BURIAN** [ Tomáš Dianiška ]  
Groteska o libereckém králi komiků, který hrál za každou cenu.
9. 2. pá **SVĚTÁCI** [ V. Blažek, Z. Podskalský, K. Dušková, J. Janků ]  
Divadelní adaptace kultovního filmu.
10. 2. so **SPOLEČENSTVO VLASTNÍKŮ** [ Jiří Havelka ]  
Poctivá současná komedie o vašich nejměšnějších sousedech.
12. 2. po **POHYB A PŘEDSTAVA** Divadelní workshop EFIX klubu  
pro veřejnost (ve zkušební činohry). **Začátek 16.00.**
14. 2. st **TAJEMNÝ PAN ZET** [ Tomáš Dianiška ] **K3/6**
16. 2. pá **KRÁSKA Z LEENANE** [ Martin McDonagh ] **PM/2**  
Moderní drama o tom, jak může životní šance proplout mezi prsty.  
**PREMIÉRA**
21. 2. st **KRÁSKA Z LEENANE** [ Martin McDonagh ]

Liberec

Liberecký kraj

MINISTERSTVO KULTURY

Začátky představení, není-li uvedeno jinak, jsou v 19 h. Změna programu vyhrazena.

POKLADNA DIVADLA: tel.: 485 101 523, 487 377 351, e-mail: pokladna@šaldovo-divadlo.cz

Předplatné 2023/24 v prodeji po celý abonentní cyklus!  
Předplatné zakoupíte v ODDĚLENÍ PŘEDPLATNĚHO: Pondělí–Pátek 8.30–11.00, 13.00–15.30. V měsících říjen až leden je ve dnech úterý a středa prodoužena otevírací doba do 17 hodin. Z ceny předplatného bude odečtena částka za již odehraná představení! Odečtení předplatného najdete vedle pokladny Šaldova divadla!  
Adresa: budova Šaldova divadla – nám. Dr. E. Beneše 22, Liberec 1, E-mail: predplatne@šaldovo-divadlo.cz, tel.: 485 107 836.  
Zřizovatelem Divadla F. X. Šaldy je Statutární město Liberec. Umělecká činnost divadla se uskutečňuje za finanční podpory Statutárního města Liberec, Libereckého kraje a Ministerstva kultury ČR.



# Velké techničáky končí, raději si je okopírujte

Od 1. ledna se přestaly vydávat při registraci a přepisování vozidla velké technické průkazy. Nově je vydáván už jen jediný doklad, tzv. rozšířený malý technický průkaz pod názvem Osvědčení o registraci vozidla. Velké technické průkazy jsou ale stále platné.

Pavel Chmelík

**Když budete provádět změnový úkon v registru silničních vozidel, například změnu vlastníka/provozovatele, bude vám velký technický průkaz úřadem odebrán.** Do té doby je stále v platnosti. Tedy, klasický velký techničák můžete mít v platnosti několik dalších let, dokud auto například neprodáte.

Všechna data o vozidlech, tak jak jsme na ně zvyklí z druhé strany velkého technického průkazu, jsou nyní přístupná online na internetové adrese ministerstva dopravy [www.dataovozidlech.cz](http://www.dataovozidlech.cz). Tam musíte zvolit „Data ke stažení“ a dole na této stránce zadat VIN vozidla. Pak se zobrazí všechny technické údaje, které obsahuje velký technický průkaz. Bohužel tento internetový portál není uživa-



vatelsky přívětivý ani intuitivní. Variantou je aplikace eTechničák pro iOS – iPhone (Android bude následovat) nebo Portál dopravy či Portál občana, kde je však nutná potvrzená elektronická identita. Možné je využít také komerční stránku [www.kontrola-vin.cz](http://www.kontrola-vin.cz), která je jednoduchá a přehledná, ale

aktualizovaná se zpožděním.

**Nicméně, než u prepážky na registru vozidel při přepisu auta vydáte velký technický průkaz navždy z ruky, tak zároveň vždy úředník zkontroluje data a ta chybějící v případě potřeby doplní. Doplnění dat je vždy zdarma.**

V každém případě si důkladně

ověřte, zda jsou data z velkého technického průkazu též uvedena a doplněna v počítači registru (všechny údaje včetně výjimek a kol musí být uvedeny v elektronické databázi). Dochází totiž k tomu, že doplňkové rozměry kol a pneumatik nebo různé výjimky například u vozidel z USA či LPG nejsou někdy v online databázi zaneseny. Důvodem je dřívější přepis údajů z analogových záznamů.

Ministerstvo dopravy sice uvádí, že to je zbytečné, ale po jistotu si velký technický průkaz zkopírujte. Je jediným nedigitálním zdrojem informací. Pokud totiž nebudete mít všechny údaje v elektronické databázi, nemusíte (vy nebo následný majitel vozidla) v budoucnu projít technickou nebo evidenční kontrolou. Stanice STK z tohoto registru čerpají také.

## NEJ Více vozů V TOVÁRNÍ ZÁRUCE

ihned k odběru a s největší slevou

Až **1 500 vozů**  
v tovární záruce

Až **10 dní**  
na výměnu vozu  
bez udání důvodu

**CARLIFE®**  
prodloužená záruka až 36 měsíců  
na mechanický stav vozu

**ZÁRUKA**  
na legální původ vozu



Zimní pneu  
**ZDARMA**

# AAA AUTO

[aaaauto.cz](http://aaaauto.cz) | ☎ 800 110 800

Liberec, K Bauhausu 608 | Po-Ne 9 – 21h

Akce „Zimní pneu“ platí pro osobní vozidla v ceně od 100 000 Kč do 800 000 Kč a s velikostí disků do 17“ včetně. Akce nelze kombinovat s jinými akcemi nebo slevami ani využít při koupi SUV, offroad, užitkového nebo sportovního vozidla nebo vozidla s nájездem nižším než 50 000 km nebo stářím do 24 měsíců od uvedení do provozu. Tyto pneu jsou použitým zbožím. Foto je ilustrativní. Akce platí od 1. 10. 2023 do odvolání nebo vyčerpání skladových zásob. Uvedené počty vozů platí pro všechny pobočky AAA AUTO dohromady.

# Názory zastupitelů

Texty uvedené v této rubrice nejsou stanoviskem magistrátu ani vedení města Liberec, kromě výslovně označených. Za jednotlivé příspěvky nesou zodpovědnost jejich autoři a uvedené názory demonstrují postoje politických stran, nikoliv redakce.

## Nepovedené zdražení

Od Nového roku máme v Liberci nejdražší jízdenku MHD v republice. A neplatí ani sliby, které to měly odůvodnit.

Josef Šedlbauer,  
Liberec otevřený  
lidem



Nejlevnější papírová jízdenka za 34 korun má být podle primátora Zámečnicka „mrtvá“, protože si přece všichni kupují jízdenky elektronicky. Není to pravda, v tržbách jsou papírové jízdenky stále dominantní. Ale dobře, přechod na elektronickou formu je trend, který dává smysl podpořit. V Liberci proto existuje nejlevnější elektronicky pořízená jízdenka za 28 korun.

Jenže vlastně neexistuje. Když si koupíte jízdenku ve voze MHD

platební kartou, zaplatíte 34 korun. Dopravní podnik totiž stále nemá instalovaná nová odbavovací zařízení a elektronicky pořízená jízdenka se tak považuje za papírovou. Ani takovou banalitu si toto vedení města nedokáže uhlídat. Nový tarif, který přinesl zásadní zdražení veřejné dopravy, prostě neměl vstoupit v platnost, dokud na to není dopravní podnik technicky připraven.

Primátor Zámečnick se v poslední době také chlubí, jak dobře je na tom město s financemi. Není to zásluha města, ale je pravda, že inflace způsobila nárůst ve výběru daní, ze kterých dostávají svůj podíl obce a kraje. Jejich rozpočty

jsou proto v posledních letech rekordní. Takže proč se tedy v Liberci masivně zdražila veřejná doprava?

Naše návrhy na zavedení levnější krátkodobé jízdenky (většina jízd MHD trvá do 15 minut) a na zavedení možnosti nákupu ročního kuponu na splátky vedení města odmítlo, protože by to prý bylo drahé a příliš složité. Asi svoje schopnosti zhodnotili správně. Ale to neznámená, že by to nešlo i jinak.

Nevstřícnost vůči cestujícím dobře ukazuje i zdánlivá drobnost, kterou je přírůžka za zapomenutí předplatného jízdného platného v době přepravní kontroly. Prostě máte platnou lítačku, ale zapome-

nete ji doma a chytne vás revizor. Lítačku pak musíte přinést na dopravní podnik ukázat a zaplatíte pokutu 100 korun.

Jedna věc je, že dopravní podnik se svými odbavovacími a informačními systémy za desítky milionů neumí zjistit, jestli cestující, který doloží svou totožnost jiným dokladem, má platný předplatní kupon. Druhá věc je, že dostatečným trestem za zapomenutí je už nutnost ztrácet čas cestou na dopravní podnik. Stovka pokuty pro dopravní podnik neznámá nic, ale zbytečně naštvě. Návrh na zrušení nebo alespoň snížení tohoto příplatku jsme na dopravní podnik už poslali.

## Zdražení parkování je radnicí provedeno chybně

Od nového roku se v Liberci citelně zdražilo parkování. Byť to možná u mě jakožto zastupitele za Zelené někoho překvapí, s tímto krokem nesouhlasím. Z jednoduchého důvodu. Zdražení je provedeno naprosto chybně. Proč?

Jindřich Felcman,  
Liberec otevřený  
lidem



**1) Zdražení parkování zároveň se zdražením MHD je nesmysl.**

Zdražení placených stání v centru města obhajoval náměstek Jiří Šolc (ANO) těmito slovy: „Je to motivované snahou přesvědčit lidi, aby více používali městskou hromadnou dopravu a neparkovali například na celý den svá soukromá auta ve městě.“

V naprostém rozporu s tímto tvrzením se ovšem ve stejný okamžik citelně zdražuje i MHD. Jíz-

da autem po městě tak vychází finančně lépe než jízda MHD. Takto opravdu lidi k využívání MHD nepřesvědčíme.

**2) V centru města musí být výrazný podíl placených stání přeměněných na stání pro rezidenty.**

Citelně se zdražuje parkování v centru, v zelených zónách ze 30 Kč na 80 Kč za den. V nejužším centru se zvedne hodinová sazba ze 40 Kč na 80 Kč. Takové opatření ovšem z lidí vytáhá pouze více peněz. Pokud ale bude v centru i nadále stejné množství parkovacích míst pro dojíždějící, situace se zasekaným centrem od aut se nezmění. Jen na to doplatí ti nejhudší.

Omezovat parkování v centru města se má provést jinak. Podstatný podíl placených stání, tedy stání s hodinami, by se mělo změnit na stání pro rezidenty. Od nich opakovaně zaznívají stížnosti, že je parkovacích míst v centru nedostatek. Pro centrum města představují největší zátěž především dojíždějící z okrajových částí města či okolí Liberce. Ty bychom měli primárně motivovat k využívání hromadné dopravy.

**3) Prohlubování rozdílů mezi cenou rezidentního parkování v centru a mimo centrum je nespravedlivé.**

Parkování pro rezidenty s parkovacími kartami v modrých zónách se zdraží v centru ze 2 000 Kč

na 3 000 Kč ročně. Mimo centrum vzroste roční poplatek za parkování z 500 Kč na 600 Kč.

Takto velký rozdíl mezi cenami parkování pro rezidenty ale nedává smysl. Copak v centru města bydlí jen bohatí lidé? Spolu s nedostatkem rezidentních míst to působí tak, že město chce z centra lidi spíše vytlačit, aby v něm uvolnilo prostor pro parkování dojíždějících. To je ale naprosto chybná strategie.

Je třeba podotknout, že moje návrhy pod body 2) a 3) jsou zcela v souladu s tím, co se píše v Plánu udržitelné mobility. Tento plán si nechala radnice za 5 mil. Kč zpracovat, zastupitelé si ho schválili. Teď se podle něj ale vůbec neřídí.

# Co s dopravou v Liberci a jak řešit MHD?

Úvah, jak ulevit dopravně centru města Liberec a co dělat s MHD, bylo již mnoho. SPD je přesvědčena, že napomoci by mohly satelitní přestupní stanice, terminály v místech Tržní náměstí, Textilana a autobusové nádraží Vaňurova.

Svatopluk Holata, SPD



Spojení mezi uvedenými stanicemi by zabezpečovala v centru převážně tramvaj, kterou by bylo třeba přivést na Tržní náměstí odbočkou z ul. 5. května. Intervaly by se zkrátily na cca 5 minut ve špičce, posílila by se tak MHD ve středu Liberce, a přitom by se ulevilo dopravně přetíženým komunikacím, neboť tramvaje jezdí po odděleném tělese, čímž jsou méně závislé na okolní dopravní situaci.

Na Tržním náměstí by byly vypravovány linky 14, 18, 25 a 34. Od terminálu Textilana by mohly vyjíždět linky 21, 22, 35 a 36 z autobusového nádraží Vaňurova pak 16, 20, 28 a 30. V současné době Dopravní podnik měst Liberce a Jablonce nad Nisou provozuje 23 autobusových linek a 4 tramvajové. Ročně přepraví cca 35 mil. cestujících, disponuje 155 vozidly a denně najezdí po linkách MHD celkem 17 233 km. V letošním roce obdrží DPMLJ z rozpočtu města 434 milionů korun.

V sousedním krajském městě

Hradci Králové provozují celkem 42 linek, na místo tramvají zde jezdí trolejbusy a elektrobuses a v posledních dvou letech přepravili v průměru cca 33,5 mil. cestujících. Struktura výnosů je tvořena cca z 66 % příspěvkem města a vlastní tržby z přepravy osob se pohybují okolo 20 %. Celková struktura výnosů činí přibližně 503 mil. Kč. V Hradci vozí pasažéry 133 vozidel a denně najezdí dohromady 17 713 km.

Pomůže změna organizace MHD Liberci? Na dané téma si v příštím čísle Zpravodaje budeme povídat s odborníky jak z DPMLJ,

tak i s ekonomem Petrem Machem a dalšími, o aktuální situaci bude zastupitele informovat předseda představenstva DPMLJ Zdeněk Michal na některém dalším zasedání. Naším cílem je plynulost a bezpečnost dopravy, realizace vyhrazených jízdních pruhů pro MHD, jednotky IZS a další po tř. M. Horákové, budování čtyřproudových komunikací v Liberci a minimálně dvě mimoúrovňové křižovatky v místech s vyšší intenzitou dopravy.

Svoje reakce, podněty a dotazy, prosím, zasílejte na e-mail: holata.svatopluk@zm.liberec.cz

## Sousedé, mějte se rádi

V Liberci, v tichosti, bez většího zájmu politiků a občanů, vzniká Příručka pro fungování osadních výborů.

Ladislav Dzan, ODS



V nynější podobě osadní (nebo také místní) výbory (OV) zakotvil zákon o obcích č. 128 z roku 2000, kde v § 121 stanovil i oprávnění pro jeho činnost.

Většina států světa má komunální politiku nastavenou jako nejnižší level vertikálního systému vládnutí. Nicméně v některých zemích existují i demokratické mechanismy na ještě nižších úrovních municipality (čili správních jednotek, v našich podmínkách se jedná o obce a města). Tento princip se pak nazývá buď submunicipální, nebo také subkomunální. Toto má svou politickou logiku, protože rozhodování o „věcech veřejných“ (prosím neplést s bývalou politickou stranou) by se mělo dít tam, kde je nejbliž občanům.

Subsidiarita, jak se tato zásada nazývá, je projevem decentralizace a je základním principem Evropské charty místní samosprávy z roku 1995, kterou ČR přijala v roce 1999.

A na jejím základě vznikl i již výše zmíněný zákon č. 128 z roku 2000. Ovšem historicky vznik OV není převratnou novinkou.

První právní vymezení samosprávy pro české země bylo součástí císařského patentu č. 170 z roku 1849, známého také jako Prozatímní zákon obecní. Následně, v roce 1864, české obecní zřízení uznalo osady jako součásti obcí se všemi právy i povinnostmi.

V čele těchto osad byl osadní výbor s osadním předsedou. Je tedy patrné, že OV nejsou novodobou myšlenkou, ale existují se svými principy již více než 160 let. Bohužel v období vlády komunismu byly tehdejší uliční výbory místních organizací KSČ jen paskvillem původních myšlenek s pokrivenou potřebou špiclování a udávání sousedů. Podíváme-li se do světa, tak české subkomunální „spolky“ nejsou v Evropě ničím mimořádným, protože i v jiných zemích fungovaly nebo fungují na podobných principech. V Anglii a v Polsku to byly např. bývalé farnosti, ve Švédsku zase Sousedské rady vznikající

v důsledku radikálního slučování malých osad a obcí do větších celků. V Dánsku je ale systém subobecní politiky jiný. Nazývá se Užívateľský výbor a sdružuje ty, kteří využívají určitý typ veřejných služeb, jako je školství, doprava nebo zdravotnictví. To, co ale nakonec spojuje všechny subkomunální „spolky“, je aktivní zapojení občanů do dění v okolí bydliště a potažmo v celé obci nebo městu.

V Liberci funguje 15 osadních výborů a celkem v nich je angažováno 115 občanů, přičemž čtyři OV mají jen zákonné minimum tří členů, největší OV má 23 členů. Výhodou každého OV je, že se orientuje v lokální problematice, což může být přínosem k efektivitě fungování celé obce nebo města.

A teď se vracíme na začátek ke vzniku „Příručky pro fungování osadních výborů“. Jestliže chceme, aby OV úspěšně fungovaly, tak není myslitelné, aby za jejich „povinné“ členy byly dosazováni např. zastupitelé jako „styční důstojníci“ nebo političtí nominanti. Bohužel i takový návrh byl diskutován.

Na druhou stranu mi ale chybí debata nad možností města vyčlenit ze svých zdrojů finanční prostředky pro OV. Máme participativní rozpočet, kdy občané mohou rozhodnout, které z městem nabízených projektů budou nakonec realizovány. Proč by tedy nemohla existovat možnost, že osadní výbor bude mít určitý budget, který bude moci využít např. ke zřízení a provozování knihovny, odpadkových košů na psí exkrementy, na lavičku a podobné „drobnosti“, které pomohou zlepšit každodenní život v dané lokalitě. Magistrát by jen posoudil, že se jedná o soulad s nastavenými zásadami (např. architektonickými), a realizaci by nebránil. Žádný zákon totiž obci ani městu poskytnutí OV finanční prostředky nezakazuje.

Doufám a věřím, že než bude „Příručka pro fungování osadních výborů“ přijata, tak projde připomínkováním všech osadních výborů v Liberci, protože v nynější podobě jsou to v podstatě jen přeepsané informace ze zákona.

Takže, sousedé, mějte se rádi.

# Skvělá zpráva: Liberec má nový parkovací dům

Liberečané i návštěvníci města získali stovku nových míst k parkování, další budou následovat.

Jaroslav Zámečník,  
SLK



Zbrusu nově a cenově dostupné parkování najdete od 2. ledna v dolním centru vedle budovy úřadu Libereckého kraje. Je to skvělá zpráva pro občany města i jeho návštěvníky. Vysvětlím proč.

## NOVÁ PARKOVACÍ MÍSTA

V první řadě kvůli navýšení počtu parkovacích míst v lokalitě, kde jich máme dlouhodobě nedostatek. Otevřením nového domu P + R krajského úřadu se v okolí uvolní téměř desítky míst, která motoristé zabírali v této části města.

## BRZY BUDE I NÁPLAVKA

Nový dům s kapacitou 100 míst pro veřejnost je jen začátek dlouhodobě chystané kultivace veřejného prostoru v dolním centru města. Projekt Náplavka je další trháč, na který budou Liberečané pyšní. Otevření parkovacího domu je jakýsi předvoj toho, co nás zde v následujících měsících čeká.

## DOSTUPNĚJŠÍ SLUŽBY

Výstavbou nového parkovacího domu P + R se pro spoustu občanů zjednodušil přístup do centra, což velmi oceňují všichni, kteří sem potřebují dovézt například svou babičku, dědečka nebo kohokoliv se zdravotním omezením.

## CHCEME I DALŠÍ DOMY

Nové parkování v sousedství krajského úřadu je jen začátek. V budoucnu totiž počítáme s výstavbou dalších parkovacích domů a parkovišť právě ve formátu P + R. Jedno by mělo vyrůst například v Pastýřské ulici, které se stane součástí městského okruhu. S novým P + R domem počítáme i naproti budově současné Aviceny (u ZUŠ) na Sokolovském (dříve novoměstském) náměstí. Pokud z něj nechceme mít jedno obří parkoviště, je třeba ho kultivovat a najít způsob, jak korigovat právě vysoký počet aut, která tam už nyní parkují.

Další P + R parkování pak bude do budoucna v prostoru stávajícího autobusového nádraží, kon-

krétně v jeho horní části. Počítá se s ním v souvislosti s chystanou proměnou budoucího vlakového nádraží. Vzniknout by tam mělo až 700 parkovacích míst.

## MÉNĚ AUT V PAMÁTKOVÉ ZÓNĚ

Snažíme se minimalizovat počet aut v historickém centru a hlavně v městské památkové zóně. A dostávat je na městský okruh. Pak ale nemáme jiné řešení než stavět parkovací plochy a domy, ať už s označením P + R či bez něj. Mimo chodem, další podobný dům chystáme i ve Fibichově ulici. Každá taková plocha nám přitom pomůže zmírnit a regulovat divoké parkování. Do centra budou ale vždy zajíždět auta pro zásobování a rezidenty. Představa, že tam jednou nevjede vůbec nikdo, je holá utopie.

## PARKOVACÍ DŮM VE VESCI?

Představa, že Liberecký kraj nebo město postaví parkoviště P + R například někde v Pilínkově, Vescei nebo v Machníně, je poněkud chybná. Proč? No protože v takovém případě si budete jistí, že kon-

krétně v těchto lokalitách by náklady na 1 den parkování a dopravu do centra a zpět vyšly odhadem až na 300 korun. Oproti částce 60 korun, kterou dnes zaplatíte právě za odstavení auta na celý den v novém parkovacím domu u krajského úřadu, je to dost rozdíl. Tato částka je navíc cca o 200 korun nižší, než kolik zaplatíte ve všední den za osmihodinové parkování v komerčním parkovacím domě v obchodním centru Forum.

## UŠETŘENÉ PENÍZE PŮJDU NA DALŠÍ PROJEKTY

Těch 100 parkovacích míst, které jsme otevřením krajského parkovacího domu získali, vyšlo zhruba na 100 milionů korun. Díky dotaci ale kraj dostane zhruba 84 milionů zpět. Že to nějakou dobu potrvá? Ovšem, ale už nyní se díky tomu povedlo uspořít desítky milionů, které může úřad použít na některý z mnoha dalších projektů, které v roce 2025 a dalším období chystá.

# Alternativní pohřebnictví

V listopadu loňského roku jsme za Českou pirátskou stranu zveřejnili krátké zamyšlení nad možnostmi alternativních způsobů pohřbívání. Protože tato úvaha vzbudila poměrně značný ohlas, rádi bychom v zahájené debatě pokračovali.

Petr Slanina, Piráti

Nejde o žádné nastolení revoluce v pohřebnictví ani o vnucování alternativ příznivcům konzervativního přístupu. Rádi bychom však otevřeli veřejnou diskusi o možnostech dostupných v rámci současné legislativy.

Klasické hřbitovy dnes samozřejmě zcela převládají jako pietní místo pro uctění památky zesnulého, stále více však narůstá poptávka po alternativnějších a zároveň ekologičtějších metodách. Chceme se proto začít bavit např. o možném rozšíření nebo zřízení zcela nového veřejného pohřebiště, kte-

ré by mělo přírodní charakter.

Takové pohřebiště může mít např. podobu tzv. Lesa vzpomínky (jeden takový již nějakou dobu velice dobře slouží v pražských Ďáblicích, další pak byl vytvořen v loňském roce v Olomouci). Jedná se o nenásilně upravenou část lesa, kde se ke kmenům stromů vsypávají nebo v rozložitelných urnách ukládají zpopelněné ostatky. V Lesě vzpomínky se nevyskytují žádné náhrobky, jména zesnulých mohou být např. vypálená na dřevěných destičkách, které jsou připevněny ke stromu, u kterého je uložen popel zesnulého. Urny jsou vyrobeny z papíru a jsou tak plně a snadno rozložitelné.

Dalšími možnostmi jsou pak

již poměrně rozšířené rozptylové loučky, případně loučky vsypové. Rozptylová loučka je speciálně vyhrazené místo, kde je popel rozptýlen, přičemž tento akt symbolizuje návrat zesnulého do přírody a je často vnímán jako způsob, jakým se zesnulý může stát součástí širšího ekosystému. Vsypová loučka je pak místo, kde jsou popelové zbytky vsypávány do země. Tato metoda může být doprovázena výsadbou stromu nebo květin nad místem vsypu jako živoucí památky. Existuje i celá řada dalších způsobů pohřbívání, jejich implementace je však u nás v současné době vzhledem k platné legislativě problematická.

Alternativní metody pohřbívá-

ní představují významný posun v tom, jak společnost přistupuje k poslednímu odpočinku. Ať už je motivací ekologie, osobní přání nebo snaha o inovativní přístup, je důležité, aby tyto metody byly prováděny v souladu s právními předpisy a s ohledem na etické a kulturní normy.

Udržitelnost v pohřebnictví, pokud vyjadřuje hodnoty a přání zesnulého, rozšiřuje svobodu člověka v rozhodování, jak bude nakládáno s jeho tělem po smrti. Ideálně pokud je takové přání spojeno např. s obdobou institutu tzv. dříve vysloveného přání, který známe ze zdravotnictví. Pro případné doplnění či další debatu jsem k dispozici na e-mailu petr.slantina@pirati.cz.

# UŽ TO ROSTE,

Kaufland společně s Nadací  
Via vyhlašuje **TŘETÍ ROČNÍK  
GRANTOVÉHO PROGRAMU**  
pro komunitní zahrady.



# UŽ TO KLÍČÍ!

Uzávěrka  
vstupního  
dotazníku:  
**31. ledna**

Celkem rozdělíme  
až **1 000 000 Kč** na:

- vytvoření nových komunitních zahrad
- vybavení komunitních zahrad
- realizaci sousedských akcí na zahradách
- mentoring a vzdělávání
- vybudování ekologických prvků na zahradách

Více informací na [www.kaufland.cz/komunitnizahrady](http://www.kaufland.cz/komunitnizahrady)

● ● ●  
NADACE VIA



Rozhodují  
činy.

Kaufland

## Křížovka o knihu

Vážení čtenáři, připravili jsme pro vás další křížovku o zajímavou knihu. Obdrží ji jeden z úspěšných luštitelů. Správnou tajenku zašlete do 14 dnů na e-mail: zpravodaj@magistrat.liberec.cz pod heslem „Křížovka“. Uvedte kromě tajenky také své jméno a telefon.

Knihu za správné vyluštění tajenky v minulém vydání Zpravodaje obdržel Jiří Buliř.

*Křížovka: Rodina. „Jdeš dneska na pivo?“ volá jeden kamarád druhému. „Dnes nejdu, čekáme totiž rodinu.“ „Nepovídej, to je ale překvapení! Já jsem si myslel, že je tvá žena už v přechodu.“ „Ne, tak to není, jak si myslíš. My totiž čekáme, že (dokončení v tajence křížovky).“*

Dokončení se dozvíte z tajenky křížovky.

Pomůcka: Danae, eibern, RGN, uria	Přibližně (kniž.)	Slepičí slabika	Zkr.našich dolů	Okrouhlé písmo	Podle Asociace předškol.výchovy (zkr.)	<sup>^</sup> L	Přední část vozu	Hynout	Nizká dřevina	Psaná kopie	<sup>^</sup> L	Klimakterium	Mořské pláže	Vokalizovaná předložka (se 2.p.)	Básnický zápor	Zkr naší měny
Souzvuk tónů						Tatka (sloven.)					Osamoce-ná karta					
Dravý pták						Amer.voj. automobil					Šofér					
						Zvolna padat					Biblický trpitel					
<sup>^</sup> L	Protiklad	<b>1.DÍL TAJENKY</b> Slitiny rtuť s kovem					<b>2.DÍL TAJENKY</b> Články smlouvy								Japonské město	Určit
Model Fordu			Planetka č.61						Umělecké dílo					Inic.fotbal. Siegla		
			Biblická postava						Francouz. předl...s"					Město na sev.Francie		
Zn.pracího prášku				Sudá (sloven.)						Nářečné neboť				Litevská mince		
				Dlouhý povzdech						Alkoun (zoolog.)				Chem.zn. vápníku		
<b>3.DÍL TAJENKY</b>											<b>4.DÍL TAJENKY</b> Nesoulad					
Pik					Německy „hnisat“							Organ.roz-pouštědlo				
					Rezné nástroje							Neobdělá-ná půda				
Kód letiště Rangún				Nár.techn. knihovna			Slovensky „cil“						Střední škola obchodní			
				Divadlo na Vinohradech			Snižená nota D						Zpívat			
Citoslovce táhlého zaupění			Až do této doby					Asijský sokolík						Římská čtyřka		
			Slovensky „jak“					Inic.malíře Alše						Technická kancelář		
<b>5.DÍL TAJENKY</b>										<b>6.DÍL TAJENKY</b>						
Dýně						Vysoké karty				Dokončit tkaní						

^L

# POHŘEBNÍ SLUŽBA A KREMATORIUM STATUTÁRNÍHO MĚSTA LIBEREC

+

**Komplexní služby v oblasti pohřebnictví**  
**Převozy zesnulých po celé ČR**  
**Obřady v obřadních síních i kostelích**  
**Kremace s obřadem i bez obřadu**

**Kontaktní místo:**  
**Budova krematoria,**  
**U Krematoria 460, Liberec**

**Pohřební služba**  
**a správa hřbitovů:**  
**485 243 459, 770 167 246**

[www.pohrebvliberci.cz](http://www.pohrebvliberci.cz)  
**NONSTOP SLUŽBA**  
**PRO POZŮSTALÉ**  
**485 243 459**  
**770 167 246**



# Kultura, společnost

Divadlo F. X. Šaldy

## Gabriela Preissová: Gazdina roba

Vrcholné dílo české klasiky, příběh nezkrotné Evy krajčírky, která se vzepře omezenému vesnickému pořádku, odehraje činoherní soubor pod Ještědem úplně poprvé.

Lenka Chválová

Diváci se v libereckém divadle setkali zatím pouze s jeho operní nebo taneční adaptací. Svou troulou dramatickou prvotinu napsala Gabriela Preissová (1862–1946) ve svých sedmadvaceti letech na objednávku prvního ředitele Národního divadla.

Hra neznámé krasavice z moravského venkova nadchla i přísného dramaturga Stroupežnického a obrovský úspěch premiéry v listopadu 1889 vyvolal jeden z nejbouřlivějších skandálů české divadelní historie, zuřivý spor mezi zastánci pozdního romantismu a průkopníky realismu. Čas ovšem prověděl, že Gazdina roba svou téměř antickou dramatickou silou a vzácně odvážným tématem dobový kontext dalece přesahuje. Na jeviště se stále znovu vrací a nepřestává fascinovat další generace diváků. Uchovává si svěžest mládí drzé autorky, která se nebála pohlédnout do lidských vztahů laskavým i pronikavým srdcem ženy.

Režisér Martin Františák (\*1974) se do Liberce vrací tři roky od premiéry velmi úspěšné inscenace Sylva podle Vesnického románu Karoliny Světlé, která činohru DFXŠ přivedla na dvě prestižní mezinárodní přehlídky. Má rád liberecký ansámbl i naše horské město a ostré povětrí. Je vášnivý lyžař a volné chvíle tráví s herci na lezecké stěně nebo ve skalách. Sám pochází z Beskyd. Patří k nejuznávanějším českým režisérům, je oceňovaný dramatik a úspěšný umělecký šéf. Vytvořil výrazné éry v Divadle Polárka v Brně, v Divadle Petra Bezruče v Ostravě a v Národním divadle v Brně. V současnosti vede Švandovo divadlo v Praze, rád ale utíká na chalupu do podhůří



Foto Radek Drbohlav

Orlických hor. Vesnickému dramatu bytostně rozumí v jeho syrovém zápasu lásky se smrtí, umí v něm s citem vyhmátnout živou divadelní krev.

V Gazdině robě zachovává vybroušenou stavbu tragédie i zvukomalebnost a citovou hloubku stylizovaného nářečí, které Preissová vytvořila. Citlivě čistí archaismy a zpřístupňuje dnešnímu divákovi živé a palčivé téma hry: „Vzorec společenské nesnášlivosti. Surovost a temnota míst, ve kterých občas žijeme. Pokřivenost falešné morálky a víry. Nepří-

pravenost mládí na takovýto nerovný soubor.“

Estetickou působivost inscenace zaručují čisté nadčasové linie scény a kostýmů hvězdné scénické výtvarnice Evy Jiřikovské. Vášnivý ústřední trojúhelník vytvoří nejmladší generace souboru – Kateřina Kornhäuserová, Filip Jáša a Stavros Pozidis, hlavní sokyni Evinu pak Jana Hejret Vojtková. Na premiéru pronikavé, odvážné a svěží české klasiky se můžete těšit už 26. ledna 2024, druhá premiéra je 28. ledna, další reprízy 8. a 21. února, 13. a 22. března.

## Krátké zprávy

### Masopustní sobota

V DDM Větrník se už chystají první letošní akce. Rodiče s dětmi dům dětí zve na 3. ročník Masopustní soboty. Začíná se 10. února v 9.00. Na jednotlivých stanovištích na vás budou čekat tvořivé dílničky, zábavné i naučné úkoly, tělocvična plná herních prvků, foto koutek a ještě mnohem více. Pro úspěšné sběratele razítek bude na závěr připravena odměna. Vstupné za osobu je 50 Kč. Dílničky vám zaberou čas dle šikovnosti dětí, ale určitě půjde skloubit návštěva akce s procházkou v přírodě. Příchod v masce vítán.

### Předškoláček na ZŠ Vrchlického

Základní škola Vrchlického nabízí kroužek pro budoucí prvňáky. V kroužku pro předškoláky si mohou děti vyzkoušet, jak to vypadá v opravdové škole, co se tam dělá a že to není nuda. Budeme zpívat, hrát si, kreslit a hýbat se. Každou středu od 7. února od 15 hodin. Přihlášení je možné na škola@vrchlickeho.cz nebo na telefonu 488 880 160. Kroužek je bezplatný.

### Jak na analogovou fotografii

V sobotu 20. ledna od 15 hodin se v pavilonu A Technického muzea (LVT) koná přednáška na téma klasické analogové fotografie. Povede ji kurátor sbírek radio a fototechniky Jiří Konvalinka. Dozvíte se o principech fotochemického procesu a klasických fotoaparátů, srovnání s digitály, o základech fotografování, výběru techniky a další informace o fotografování.

# Podpora turistického značení

Turistické značení umožňuje turistům objevovat krásy české přírody a historie, a přispívá tak k rozvoji regionální turistiky.

Oddělení cestovního ruchu

Údržba značených tras spočívá nejen v pravidelné obnově turistického značení, ale i v péči o směrovky, těžké prvky (rozcestníky, vývěsní mapy) a operativní řešení nečekaně vzniklých problémů a nedostatků na značených trasách. S touto prací se pojí nemalé náklady, které si turisté leckdy ani neuvědomují. Jedná se například o náklady na dopravu, vybavení náradím, materiálem určeným k opravě a údržbě těžkých prvků (například beton, luxol).

„Tyto náklady v poslední době rostou poměrně rychlým tempem, a proto, abychom mohli nadále udržovat značené trasy na stávající úrovni, jsme vděční za jakýkoli příspěvek, který nám v naší práci pomůže. Rád bych touto cestou poděkoval statutárnímu městu

Liberec za příspěvek 10 000 Kč, kterým podpořil značení turistických tras v roce 2023,“ říká Jaromír Růžička, předseda krajské komise značení Libereckého kraje.

V rámci katastru města Liberec byla provedena obnova modré trasy z Horního Hanychova přes Výpřež a Ještěd a Rozstání až na hranici se Středočeským krajem. Byla dokončena obnova modré trasy z Kateřinek, která vede až do Hejnic. Došlo k obnově zelené trasy z Krásné Studánky přes Dračí vrch do Fojtky. Další obnovená zelená je trasa z Horního Hanychova přes Rašovku do Českého Dubu. Třetí obnovená zelená vede od Harcovského kostela přes Hašlerovu chatu na Maliník, čtvrtá vede z Rudolfova od elektrárny okolo Bedřichovské přehrady k Závorám a jako pátá zelená byla obnovená trasa z Výpřeže kolem Vířivých kamenů na Ještěd-



ku. Ze žlutých tras byla obnovena trasa začínající u Dvořákova kříže, vedoucí přes Výpřež na Pláně pod Ještědem, žlutá z Pilínkova na Pláně pod Ještědem a žlutá z Pilínkova přes Panský lom na rozcestí Pod Pláněmi a vznikla nová žlutá trasa z autobusové zastávky Harcov, myslivna, která dovede turisty po naučné stezce Lesní NS Harcov až na Maliník.

Byly vyrobeny a vyvěšeny nové směrovky na rozcestí Kateřinky, Výpřež, Česká Chalupa, Bedřichov, Maliník, Nad Harcovským potokem, Nový Harcov.

Z rozcestníků (v terminologii značkařů – směrovníků) byl letos v rámci katastru města Liberec opatřen novým nátěrem jen směrovník Nad lomem, ale přesto naše technická skupina nelenořila a v rámci Liberecko-jabloneckého obvodu zrekonstruovala ještě dalších 47 rozcestníků.

Jako nekonečný příběh je oprava ukotvení rozcestníků na Výpřeži – byly vyvráceny vloni, technici je pečlivě zabetonovali, a neuběhl ani rok a směrovníky byly opět vyvráceny, takže technici zabetonovali podruhé. Rovněž směrovník U Vířivých kamenů museli nově instalovat, protože byl vyvrácený.

**JEŠTĚD**  
HORY ZA ROHEM

# ZAŽIJTE JEŠTĚD

## S CELOU RODINOU

LYŽUJTE JIŽ OD  
**390Kč**

[f](#) [i](#) [t](#)

[www.skijested.cz](http://www.skijested.cz) | [skijested.cz](http://skijested.cz)



## Skvělí hosté i nová premiéra v Naivním

Hned na dvě oceňované inscenace pražských souborů a premiérovou novinku pro nejmenší diváky se mohou těšit diváci Naivního divadla na přelomu ledna a února.



Divadlo Na zábradlí – Vzkříšení

Naivní divadlo Liberec

**Ve středu 26. ledna** bude v Liberci hostovat progresivní soubor D21 s inscenací Emil čili O Háchovi. Uplynulo již téměř 80 let od smrti třetího československého prezidenta Dr. Emila Háchy. Ten zemřel při čekání na soud v nemocnici pankrácké věznice krátce po konci druhé světové války s nálepkou zavrženého kolaboranta. Až po sametové revoluci se pak dočkal

aspoň částečné rehabilitace, spory o jeho osobnost se však vedou dál. Lze je ale vůbec někdy definitivně a spravedlivě rozhodnout? Inscenaci, která obdržela mj. Cenu Marka Ravenhilla 2020/2021 za nejlepší českou inscenaci současné hry, připravilo autorsko-režijní duo Jarkovský–Vašíček.

Každoročním hostem v NDL je Divadlo Na zábradlí. **V úterý 6. února** přiveze adaptaci posledního Tolstého románu Vzkříšení. Příběh

o setkání prostitutky Káti a knížete Něchljudova začíná v Moskvě 19. století a končí v bezčasí, bez místa, v nicotě... Inscenace Jana Míkuláška s mnohvrstevnatou výpravou Marka Cpina stojí především na fascinujících hereckých výkonech. Za roli Káti byla Kateřina Císařová nominována na Cenu Divadelních novin v kategorii Ženský herecký výkon roku.

**Únorová premiéra** NDL Červený balónek se velmi volně inspirovat francouzským filmem režiséra Alberta Lamorisse. Pojednává o malém chlapci a jeho balónku, který nejenže umí létat, kam si zamane, ale především dokáže opětovat hochovo přátelství. Poetická inscenace pro nejmenší děti se hraje v komorním studiovém prostoru pro omezený počet diváků a bude téměř beze slov. Ve spolupráci s výtvarnicí Bertou Doubkovou ji připravuje domácí tvůrčí tým (režisérka Michaela Homolová, autor Vít Peřina, hudba Filip Homola), podepsaný pod řadou oceňovaných titulů pro děti (O beránkovi, který spadl z nebe, Šššš. Šššš. Hůůů. Ha! a další). Premiéra je na programu v sobotu 3. února.



Už máte družstevní byt?

Pomůžeme ho získat i Vám



zahradagallas.cz  
737 222 302

## Na kulturní granty jdou letos 3 miliony

Ještě nikdy v historii nenabídlo statutární město Liberec tolik peněz na malé kulturní granty jako letos – celé 3 miliony korun.

Ivan Langr, náměstek primátora pro kulturu, školství a cestovní ruch

Částka je o 500 tisíc vyšší než loni, a dokonce je to o milion navíc oproti roku 2022. Stejně jako v roce 2023 si žadatelé mohou vybrat ze 4 programů – kulturní projekty na území města (alokace 1,9 mil.); kulturní start-upy a inovace dle strategie 2022–2029 (alokace 0,5 mil.); publikace/média (alokace 0,45 mil.) a podpora cestovního ruchu (alokace 0,15 mil.).

Chceme tím dále ještě více podporovat aktivitu a činorodost fyzických osob, spolků i institucí

na území města. Maximální částka na jednotlivou dotaci je 49 tisíc korun, minimální pak 5 tisíc korun; dá se ale předpokládat, že pro rok 2025 upravíme obě tyto hodnoty.

Stejně tak budeme pokračovat s navyšováním celkové alokace celého kulturního fondu – v letech 2025 a 2026 to bude o dalších 500 tisíc na každý jednotlivý rok. Do konce volebního období tedy částka na kulturní granty vzroste dvojnásobně – z původních 2 na 4 miliony korun.

Oproti loňskému roku přitom chvátáme i termínově. **Žádosti o granty se letos podávají o měsíc dříve, už mezi 5. a 22. únorem**, kdy

bude otevřen elektronický systém Grantys. Do té doby lze vyhlášení i související dokumenty studovat na adrese [www.liberec.cz](http://www.liberec.cz) v sekci Fondy a granty. Už teď zvlášť upozorňuji na to, že pokud žadatelé nevládní datovou schránku, musí dle zákona kromě elektronického podání doručit podepsanou žádost i v listinné podobě. Bez toho nemůže být žádost vyřízena.

Poprvé přitom letos nabízíme i další výhodu pro dlouhodobé žadatele – tzv. víceletou smlouvu, která dopředu umožní podpořit již zaseté/vyzkoušené projekty. Snížíme tím administrativu jak pro žadatele samotné, tak i pro úřad.



# MASOPUSTNÍ SOBOTA

## 10. 2. 2024 DDM VĚTRNÍK

Začínáme v 9:00 a budeme se Vám věnovat celé dopoledne

- tvořivé dílničky
- malování na obličej
- fotokoutek
- a další...



Za splnění úkoly čeká děti odměna.  
Přezůvky s sebou.  
Příchod v originální masce vítán.  
Vstup za osobu : 50,-

Více informací na: [www.ddmliberec.cz](http://www.ddmliberec.cz)  
nebo na [zuzana.kyselova@ddmliberec.cz](mailto:zuzana.kyselova@ddmliberec.cz)



## DO KNIHOVNY NEJEN ZA KNIHOU

# PŮJČÍME VÁM HRY DOMŮ

RÁDI BYSTE SI NĚCO ZAHRÁLI, ALE ČLOVĚČE, NEZLOB SE VÁS UŽ NEBAVÍ?  
VYZKOUŠEJTE MODERNÍ DESKOVÉ HRY.  
ŽÁDEJTE JE VE SVĚ KNIHOVNĚ.



Více než **900** SPOLEČENSKÝCH HER

Vybírat můžete mezi hrami deskovými, karetními, strategickými, logickými atd.  
Na jeden čtenářský průkaz si na jeden měsíc můžete zapůjčit tři hry.  
S výběrem Vám rádi pomůžeme, přijďte se k nám podívat!

**KRAJSKÁ VĚDECKÁ KNIHOVNA V LIBERCI**  
**HUDEBNÍ KNIHOVNA (4. PATRO)**

Rumjancevova 1362/1, Liberec 1 | [www.kvkli.cz](http://www.kvkli.cz)

## Poslední rozloučení v libereckém krematoriu

### PROSINEC 2023

Jaroslav Hradil	1938	David Paclt	1976
Miloslava Jiroudková	1955	Jan Klos	1948
Alena Adamcová	1950	Jan Kopecký	1946
Ladislav Flouma	1974	Miroslav Hvojník	1948
Václav Ulver	1945	Václav Janda	1943
Jaroslav Vágner	1935	Alena Bártová	1940
Jaroslav Pokorný	1946	Bohuslav Beneš	1927
Jaroslav Kaňka	1945	Antonín Livora	1944
Eva Škodová	1939	Bedřich Tandler	1932
Luboš Vébr	1943	Lubomír Pillmann	1948
Helena Křelinová	1955	Ivana Kroupová	1949
Ladislav Štembera	1933	Milan Zemanec	1971
Petr Hartig	1954	Lidie Procházková	1942
Ingrid Salabová	1944	Stáňa Meyerová	1938
Marta Hrdličková	1939	Věra Vítová	1948
Miroslav Kolarovič	1950	Darina Schreiberová	1962
Jiřina Tučková	1941	Zdenka Doškářová	1935
Mária Turtáková	1950	Olga Šteffanová	1951

Informace o plánovaných obřadech jsou dostupné na webu pohřebních služeb města Liberec [www.pohrebvliberci.cz](http://www.pohrebvliberci.cz).

## Archa trhá rekordy

Záchranná stanice Archa opět hlásí nové rekordy. V loňském roce její pracovníci přijali největší počet zvířat v historii.

Zoo Liberec

Rok 2023 se zapíše do historie Záchranné stanice pro volně žijící handicapované živočichy při Zoo Liberec – Archa jako jeden z těch náročnějších. Její pracovníci ošetřili celkem 3 033 zvířecích jedinců, což je více než dvojnásobek jejich dlouhodobého průměru. Rekordní množství bylo také výjezdů k odchytům, kterých uskutečnili 539. Zpět do volné přírody se podařilo navrátit celkem 69 % přijatých zvířat.

Dvojnásobně navýšení počtu bylo způsobeno zásahy u mimořádně početných kolonií invazních netopýřů hvízdavých. „Koncem léta jsme odchytli celkem 1 523 netopýřů. Nejvíce jich bylo nalezeno v panelovém domě v Jablonci, kde jsme

v jediném pokoji našli 499 kusů,“ říká Ivana Hancvenclová, vedoucí stanice. Další velký záchyt netopýřů proběhl také jako již tradičně v Krajské nemocnici Liberec, kde hledalo úkryt 449 těchto hmyzožravých letonů. Vysoké počty jedinců v nouzi byly zaznamenány například u ježků, kterých přijali 146, nebo rorýsů obecných. Asi nejexotičtějším druhem, kterému v Arše pomohli přežít, byl leguán zelený. „Dostali jsme telefonát, že nějaká exotická ještěrka okusuje třešně na zahradě jednoho rodinného domu v Horním Hanychově. Odchyt nebyl úplně jednoduchý, leguán šplhal na nejnvdálenější tenké větve mimo odchytovou síť. Nakonec se nám ho podařilo ulovit. Majitel se o leguána později přihlásil,“ popisuje vedoucí stanice.

## WWW.LIBEREC.CZ/ZTRATY-NALEZY

Informace k agendě ztrát a nálezů vám poskytneme na tel.: 485 243 741.

Seznam naleznete také na internetových stránkách: [www.liberec.cz/ztraty-nalezky](http://www.liberec.cz/ztraty-nalezky).

### SEZNAM VĚCÍ NALEZENÝCH OD 1. 12. DO 31. 12. 2023

378/23	Benefitní karta	28. 12.
377/23	Mobilní telefon	28. 12.
375/23	Nálezy ČD: 1x vak se sportovním oblečením, 2x anonymní Opuscard, dívčí bunda, sportovní taška + obuv, vak – Opuscard Bohumil Jahn, sešit matematiky, bunda, dámský kabát, karta – Rafal Kapowicz	21. 12.
374/23	Doklady – Elvira Nehrya	20. 12.
373/23	Peněženka – Kristina Heletey	19. 12.
372/23	Peněženka – Milan Kobilák	19. 12.
371/23	Nálezy DPMLJ 27. 11. – 16. 12.: 2x dioptrické brýle, 5x rukavice, kreslicí panel nový, čelenka, 2x čepice, 2x pouzdro na bezdrátová sluchátka, průkaz – Václav Čepelák, čip s tkanicí, glukometr, batůžek, peněženka – Dominik Šimon, karta – Andrea Ptašová, vak se sportovním oblečením, peněženka – Jáchym Hrdý, taška – nové boty + ubrus, taška s vánoční ozdobou a zápisníkem, deštník	19. 12.
370/23	Mobilní telefon	18. 12.
369/23	Peněženka – Denys Osaulenko	18. 12.
367/23	Bezdrátová sluchátka	15. 12.
366/23	Řetízek s přívěškem	14. 12.
364/23	Zákaznické karty – Ivo Hury	13. 12.
362/23	Nálezy DPMLJ 29. 11.–4. 12.: 10x rukavice, 4x čepice, pouzdro na cigarety, vak se sportovním oblečením, peněženka – David Pospíšil, peněženka – Matyáš H., velká taška s oblečením	
359/23	Nálezy DFXŠ: 2x rukavice, 2x dioptrické brýle, sluneční brýle, dámský náramek, dámský pléd, dámské boty	11. 12.
358/23	Mobilní telefon	11. 12.
357/23	Seznam nálezů Globus: dopis – Helena Mohylová, karta – František Hájek, karta – Jan Veselý, karta – Vira Filimomova, průkaz – Tomáš Havlín, Bonus Card – KM-PRONA, Sodexo Pass – Michal Brunácký, karta – Jiří Černý, karta CCS – Revolution Network, karta CCS – NTT, karta – Ivan Brabec.	7. 12.
354/23	Svazek klíčů	5. 12.
352/23	Nálezy DPMLJ 22. 11.–27. 11.: bezdrátová sluchátka, 2x čepice, dokument – Zdeněk Kobr, rukavice, vak – dózy na potraviny, sluneční brýle, permanentka – Vladimír Bartoň, batoh + reproduktor, mobilní telefon	5. 12.
351/23	Peněženka s hotovostí	4. 12.
350/23	Dioptrické brýle + pouzdro	4. 12.



**Aktuální zprávy z města a radnice**

## INSTALATÉR

**plyn  
voda  
topení  
odpady**

**tel: 722 055 596**

**Svařování nerez oceli metoda TIG**



**KOBERGE**

pro lepší bydlení.



smýčkový bytový koberec na filcu

**SELECT**

**za 79 Kč/m<sup>2</sup>**  
vč. DPH  
jen na prodejně v Liberci!

CENOVÁ BOMBA CENOVÁ BOMBA CENOVÁ BOMBA CENOVÁ BOMBA CENOVÁ BOMBA CENOVÁ BOMBA



[www.spoltex.cz](http://www.spoltex.cz)

**PRÁVĚ NYNÍ** SLEVA AŽ **50%**

**KOBERGE • PVC**

**LVT - VINYLOVÉ PODLAHY  
LAMINÁTOVÉ A DŘEVĚNÉ PODLAHY**

PROFILY • PORADENSTVÍ • PROFESIONÁLNÍ SLUŽBY

**KUDY K NÁM:** Pobočná ul., Liberec 30 - Vratislavice n.N.  
(Google maps: Spoltex Pobočná; info na webu v sekci „kontakty“)



**spoltex**



Zavolejte nám:

Po-Pá: 9-17h

**770 112 842**

## Magnetická rezonance

**Krátké objednací termíny**

**734 614 796**

**EUC Klinika Liberec, Klášterní 117/2**



**zdraví na dosah | euc.cz**

# Zlato na juniorském MČR

Jan Rázl získal zlatou medaili na juniorském mistrovství ČR v badmintonu ve čtyřhře chlapců.

Zdeněk Kračmar

Jan Rázl z Badmintonového klubu Technické univerzity v Liberci na juniorském republikovém šampionátu, který se konal v prosinci v Brně za účasti 92 českých sportovců, vybojoval zlatou medaili.

Největšího úspěchu dosáhl Jan Rázl ve čtyřhře chlapců, kde společně s Danielem Dvořákem (TJ Sokol České Budějovice) získali mistrovský titul, když neztratili v soutěži jediný set.

V semifinále přehráli Rázl s Dvořákem pár Michael Havlíček a Lukáš Thor (SKP Kometa Brno/SK Prosek Praha) ve dvou setech 25:23, 21:17 a ve finále zdolali ve dvousetovém zápase východočeskou dvojici Vojtěch Havlíček a Pavel Maňásek (TJ Sokol Polabiny Pardubice/Badminton Rychnov nad Kněžnou), když vyhráli po setech 22:20, 21:15.

Jan Rázl přidal dělené 5.–8. místo ve smíšené čtyřhře, když společně s Kateřinou Osladilovou (TJ Sokol Klimkvice) v prvním kole měli volný los a ve druhém kole lehce porazili pár Aleš Foukal a Tereza Grznárová (TJ Slovan Vesec/BK TJ Baník Most) ve dvou setech 21:7, 21:9, ovšem ve čtvrtfinále těsně nestačili na dvojici Patrik Hrazdírka a Tereza Círóková (Badminton FSpS MU Brno/SK Brno Slatina).

Ve dvouhře chlapců zvítězil Pavel Maňásek (Badminton Rychnov nad Kněžnou), který ve finále porazil Tomáše Vrbku (SK Brno Slatina) ve třech setech s poměrem míčů 18:21, 21:13, 21:10. Ve dvouhře dívek zvítězila Lucie Skařupová (SK Badminton Přerov) před Vandou Sedláčkovou (SK Prosek Praha). Ve finále Skařupová Sedláčkové nedala šanci a zvítězila ve dvou setech 21:16, 23:21.



HOME CREDIT ARENA14. 2. 2024 | 18:00—20:00SPORT PARK LIBEREC

Valentýnské  
BRUSLENÍ

V HOME CREDIT ARENĚ

Vstupenky zakoupíte pouze online přes  
[sportparkliberec.cz](http://sportparkliberec.cz)

## Krátké zprávy

### ČEZ Jizerská 50 – 2024

Legendární Jizerská 50 se blíží a startovací místa na hlavní závod již nejsou k dispozici. V Bedřichově se lyžařský festival koná od 8. do 11. února. Kromě závodu Jizerská 50 se konají také další doprovodné závody v běhu na lyžích na různých dlouhých trasách na Jizerské magistrále. Samotná Jizerská padesátka se uskuteční v neděli 11. února v 8.30 hodin (ženy ELITE začínají v 8.15). Volná startovací místa byla v polovině ledna pro závody ČT Jizerská 10, VW Bedřichovská 30, dětský závod nebo Orlen sprint. Podrobné informace, organizační pokyny a dopravní omezení najdete na webu [jiz50.cz](http://jiz50.cz).

## Zpravodaj<sup>^</sup>Liberec

Vydává statutární město Liberec, nám. Dr. Edvarda Beneše 1, 460 59 Liberec. IČO 262978.

**Povoleno:** MK ČR E 11813.

**Redakční rada:**

Hana Zemanová, Petra Břeňová, Marek Vávra, Jan Hruška, Svatopluk Holata, Pavel Chmelík.

**Šéfredaktor:**

Pavel Chmelík (tel. 731 681 090, [chmelik.pavel@magistrat.liberec.cz](mailto:chmelik.pavel@magistrat.liberec.cz)).

**Tisk:** Mafra, a. s.

Redakce si vyhrazuje právo krátkit a upravovat příspěvky po stylistické stránce. Náklad 54 200 kusů.

**Vychází: 16. 1. 2024.**

**UZÁVĚRKA PŘÍŠTÍHO ČÍSLA  
ZPRAVODAJE LIBEREC  
JE 30. LEDNA**

### DISTRIBUCE ZPRAVODAJE

Distribuci Zpravodaje do každé rodiny v Liberci zajišťuje od 1. ledna 2002 Česká pošta, s. p. **Pokud Zpravodaj neobdržíte do své schránky, obraťte se, prosíme, přímo na Českou poštu, tel.: 954 246 016.** Do vyčerpání zásob je Zpravodaj k dispozici v recepci hlavní budovy radnice, Nového magistrátu a v městském informačním centru.

[WWW.LIBEREC.CZ/ZASTUPITELSTVO](http://WWW.LIBEREC.CZ/ZASTUPITELSTVO)

**VÁŽENÍ OBČANÉ, ZVEME VÁS NA**

**ZASEDÁNÍ ZASTUPITELSTVA MĚSTA LIBEREC**

**čtvrtek 25. ledna od 15.00**

ZASEDACÍ MÍSTNOST Č. 11 V HISTORICKÉ BUDOVĚ RADNICE