

Libereckou přehradu zčeřily dračí lodě



ATRAKTIVNÍ ZÁVOD. Potřetí ovládli libereckou přehradu drači. Letošního ročníku závodu dračích lodí se zúčastnilo osm týmů z Liberce a okolí. Poprvé se podařilo ulovit krásné počasí, čehož využila posádka Stratos auto team, která zvítězila v čase 46,76 sekundy na trati 200 m. V kilometrovém závodě byla nejrychlejší loď RK Dragons Jablonec s výrazným podílem žen v posádce. Svou dračí loď nasadilo v závodech i Statutární město Liberec

Foto Vladimír Škarda

Finanční výhled města do konce roku 2011

Tento článek by mohl být klidně zařazen do černé kroniky, jen kdyby radniční Zpravodaj nějakou měl.

Jiří Šolc, náměstek primátorky pro ekonomiku

PŘI TVORBĚ rozpočtu na rok 2011, který vzniká v závěru roku 2010, vychází ten, kdo rozpočet sestavuje, z rozpočtových výhledů. Tedy, více či méně z kvalifikovaných odhadů příjmů města a jeho výdajů. Výdaje, ty jsou bez výjimky jisté, souhrn požadavků, přání, chtění a vůle utrácet VŽDY převyšuje i ty neoptimističtější odhady příjmů.

Většina výdajů má charakter závazků, jako jsou splátky dluhů, plnění již uzavřených smluv a platy zaměstnaných pracovníků. Výdaje, které může rozpočtář ovlivnit, tvoří jen malou část peněz, které z městské kasy odcházejí. Po velkém boji, který se kolem rozpočtu strhne, jsou po schválení výdaje jistotou. Příjmy města jsou však značně



Jiří Šolc. Foto Vladimír Škarda

“Srpnový přehled ukázal výpadek příjmů města na daních od státu v neuvěřitelné výši 43 milionů korun”

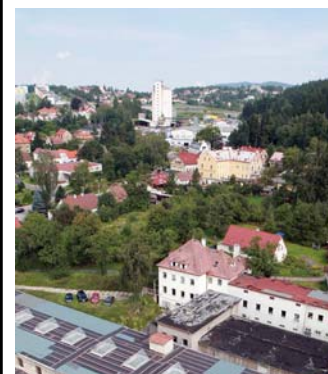
nejisté, psal jsem o tom v minulém zpravodaji. Závisí z největší části na příjmu, který stát pošle poměrem z vybraných daní. Dopředu se velmi špatně odhadují, a dokud nejsou na účtu, jsou pro město velkou nejistotou.

Každé čtvrtletí, nyní aktuálně v srpnu, se dělá přehled došlých výdajů a utrácených příjmů tak, aby vedení města mělo aktuální přehled o vývoji rozpočtu. Jde o to, že zmíněné daně mají své zákonitosti, většina trendů se dá v srpnu víceméně přesně předpovědět do konce roku.

Letošní srpnový přehled ukázal výpadek příjmů města na daních od státu v neuvěřitelné výši 43 milionů korun. **Pokračování na straně 6.**

ÚZEMNÍ PLÁN V TERÉNU

Po stopách sporných míst v konceptu územního plánu.



MĚSTO LIBEREC po přijetí námitek k územnímu plánu vytipovalo zhruba sedm desítek nejproblematičtějších míst v Liberci. Ty postupně navštěvuje pracovní skupina. Naposledy vyrazila do Vratislavic.

ČTĚTE NA STRANĚ 6.

OTAZNÍKY CYKLOSTEZEK

Polemika kolem cyklistické dopravy v Liberci.



CO SI MYSLÍ o libereckých cyklostezkách koordinátor cyklistické dopravy v ČR Jaroslav Martínek? Co na to říká dánský velvyslanec a vášnivý cyklista Ole E. Moesby?

ČTĚTE NA STRANÁCH 7 A 9.

EDITORIAL

VÁŽENÍ SPOLUOBČANÉ,

skončily prázdniny a pro všechny nepochybně zasloužené dovolené, naše dny se vrací do obvyklého pracovního tempa. Ve vedení města se však usilovně pracovalo i v letních měsících.

Velmi důležité byly diskuse nad rozpočtem. Již několikrát jsme vás informovali, že se příjmy města nenaplní dle očekávání a budeme tedy muset hledat opatření, jak městský rozpočet stabilizovat tak, aby Statutární město Liberec bylo schopno dostát všem svým závazkům, jež má vůči libereckým občanům. Jednou ze stěžejních povinností je například údržba dopravní infrastruktury, která je finančně velmi nákladná, ale pro život v Liberci přímo nepostradatelná. Ustálení městského rozpočtu v době, kdy začnou platit různá opatření státu vedoucí k naplnění státní pokladny, pro mne nejsou, ve vztahu k vám občanům, nijak potěšující. Zvýšení daně z nemovitostí, o které se v současné době vede vzrušená polemika, je jen jednou z několika možností, se kterými v současné době pracujeme. Vedení města hledá možné finanční úspory i ve všech městských organizacích, kterým poskytuje příspěvek, a nevyhnutelná je i další restrukturalizace úřadu. V rámci své funkce a role zodpovědného hospodáře budu usilovat o co nejefektivnější vynakládání finančních prostředků z rozpočtu města, stejně jako o vymožení pohledávek, jež mají díky nečinnosti v minulých letech mají nálepku „nedobytné“.

Mnohým je jasné, že si naše město žilo léta nad poměry, a přestože nyní patří k nejkrásnějším městům v naší republice, je jasné, že tento stav není za současných podmínek reálný. Není možné dotovat příjmy pouze prodejem majetku a ve volební kampani to nechťela ani jedna z koaličních stran. Je to řešení krátkodobé a nesystémové a naší snahou musí být nastavení rozpočtu udržitelného během dalších let. Vnímáme negativní pocity našich občanů a v žádném případě neděláme tato opatření s radostí a klidem. Přesto musíme být rozumní a odpovědní k budoucím generacím. Chtěla bych proto požádat všechny občany Liberce o pochopení, přestože zvolená opatření budou pro mnohé bolestivá a nepříjemná. ●

Martina Rosenbergová, primátorka města



Pokuta za 130 tisíc Kč

Další pokuta od Úřadu pro ochranu hospodářské soutěže.

Pavla Stránská

POKUTU VE výši sto tisíc korun a dalších třicet tisíc za náklady řízení musí uhradit město Liberec za to, že zrušilo zadávací řízení ve věci veřejné zakázky Revitalizace Soukenného náměstí.

Podle výsledku šetření ÚOHS se město dopustilo správního deliktu, když za primátorování Jana Korytáře vloni v prosinci zakázku zrušilo.

V srpnu loňského roku se vítězem otevřeného řízení stala společnost SYNER, s.r.o. Ta zároveň po zrušení zakázky podala návrh ÚOHS na přezkoumání úkonů zadavatele zakázky.

Úřad pro ochranu hospodářské soutěže shledal, že nebyla naplněna podmínka pro zrušení zadávacího řízení, a tudíž v něm město Liberec mělo pokračovat.

„Bohužel se proklamovaná úspora obrátila v pokutu a vlastní zakázku bude muset město stejně realizovat v původní výši. Věřím, že se se stavební společností domluvíme na realizaci revitalizace náměstí až na příští rok, letos na to v rozpočtu nebylo pamatováno,“ říká Jiří Šolc, náměstek primátorky pro ekonomiku. ●

Vyřezávané navigátory

OZDOBNÉ DŘEVOŘEZBY, které navigují návštěvníky historické radnice k obřadní síni, vytvořili pro město studenti SOU nábytkářského a SOŠ v Kateřinkách. Navrhli je žáci oboru architektura a design interiéru společně s Jiřím Horákem. Řezby pak pocházejí z rukou žáků oboru umělecké truhlářství a řezbářství. Ukazatele převzal náměstek primátorky Jiří Šolc od ředitele školy Václava Tichého. Kateřinská škola patří ve svých oborech mezi nejlepší v ČR. Za poslední tři roky žáci této školy suverénně zvítězili ve všech celostátních odborných soutěžích. ●

Opravy po povodních

Nápravy škod po loňských povodních stály město díky transparentním výběrovým řízením méně peněz.

Pavla Stránská

O TĚMĚŘ SEDM MILIONŮ korun se podařilo stlačit cenu za nápravy škod ve vlastnictví města Liberec, které napáchaly loňské srpnové povodně.

„Oproti původně předpokládaným více jak 18,5 milionům korun tak díky transparentním výběrovým řízením klesla celková suma na 11,8 milionu korun. Navíc jde o akce, na které Ministerstvo pro místní rozvoj ČR přispívá dotacemi do výše 90 % rozpočtových nákladů. Pět akcí z dva-



Náměstek primátorky Lukáš Martin. Foto V. Škarda

advaceti pokryjí dotace dokonce v plné výši,“ vysvětluje náměstek Lukáš Martin.

Díky úsporám je možné čerpat z dotací nižší částky, než bylo původně plánováno. Město proto dále požádá ministerstvo o převod ušetřených peněz na jiné akce v oblasti náprav škod na komunikacích. Jde celkem o více než šest milionů. ●

Podzimní úklid

Kontejnery v ulicích od 5. 9.

STEJNĚ JAKO KAŽDÝ ROK i letos zahájilo Statutární město Liberec „Podzimní úklid velkoobjemového odpadu, nebezpečných odpadů a odpadů ze zeleně“.

Stanoviště a data přistavení jednotlivých velkoobjemových kontejnerů byla zveřejněna v informačních letáčích, které občané města Liberce obdrželi do svých poštovních schránek. K nalezení jsou i na webových stránkách města Liberce www.liberec.cz.

První kolo přistavení velkoobjemových kontejnerů bylo zahájeno 5. září, první kontejnery na odpad ze zeleně budou přistaveny v pátek 30. září a mobilní sběr nebezpečných odpadů bude zahájen 3. září. ●

Na hřiště zdarma

Areál ve Svojsíkově ulici zve.

HŘIŠTĚ NA plážový volejbal, dvě asfaltová hřiště, atletickou dráhu, hřiště na tenis a výcvikový horolezecký trenažér JAKUB – to vše může zcela zdarma využívat veřejnost.

Sportoviště ve Svojsíkově ulici je za obchodním domem Interspar směrem k Ruprechticím. Mimo prázdniny je areál otevřený ve všední dny mezi 16.–21. hodinou. O víkendu a ve svátek je provoz stejný jako o prázdninách, tj. celý den mezi 8.–21. hodinou.

Areál je vybaven základními prostředky, jako jsou sítě, branky, koše a podobně. Míče a další sportovní náčiní si musí každý donést samostatně a nelze je zde zapůjčit. Rezervace na tel. 973 261 184 a 973 261 308 u dozorcího na vstupu. ●

Název akce	Předpoklad	Skutečnost	Realizace
Úprava komunikace a odvodnění Strakonické ulice	3 670 800,-	2 630 223,-	09/11- 05/2012
Oprava opěrné zdi U Podjezdu	876 599,-	840 000,-	Hotovo
Oprava vozovky a odvodnění v ul. Mimoňská a Českolipská	1 213 734,-	1 023 929,-	09/11-12/2011
Oprava komunikace a odvodnění ul. K Bucharce	1 484 719,-	928 208,-	09/2011-12/2011
Úprava komunikace a odvodnění Karlínské ulice	11 288 692,-	6 398 366,-	09/2011-12/2011
Celkem	18 534 544,-	11 820 726,-	

Rumjancevova uzavřena

Kvůli havarijnímu stavu potrubí bude uzavřena Rumjancevova ulice v centru Liberce až do 10. října.

Pavel Chmelík

NOVÝ PŘECHOD před krajskou knihovnou byl důvodem červencové uzavírky Rumjancevovy ulice. Napojeny měly být také inženýrské sítě, které prošly generálkou v rámci oprav Nerudova náměstí a okolních ulic.

Během prací se ukázalo, že stav vodovodního a plynového vedení je velmi špatný a napojení na nové rozvody by bylo rizikové. Vodovodní potrubí je v těchto místech více jak 100 let staré a hrozila by vážná havárie.

Město Liberec proto bylo požádáno majiteli sítí o prodloužení termínu ukončení prací. „S přihlédnutím ke stavu silnice, jejíž povrch se místy

rozpadá a především proto, že Rumjancevova ulice je důležitou tepnou v centru města, jejíž každá uzavírka nesmírně komplikuje dopravní situaci, navrhl odbor technické správy veřejného majetku vedení města prodloužení uzávěry do 10. října včetně výměny asfaltového povrchu,“ vysvětluje náměstek Lukáš Martin.

Stavební práce související s opravami plynovodu, vodovodu a kanalizace potvrzují do konce září, pak přijdou na řadu cestáři. Obchody a provozovny v Rumjancevově ulici jsou přes stavební ruch přístupné a jejich seznam s otváracími dobami najdete na libereckém webu – <http://sux.cz/81c8> ●

VÁŽENÍ OBČANÉ, ZVEME VÁS NA

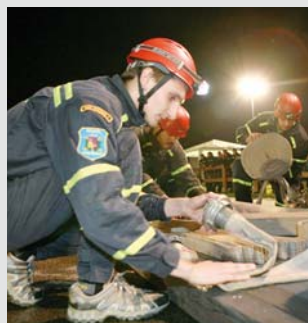
ZASEDÁNÍ ZASTUPITELSTVA MĚSTA LIBEREC

čtvrtek 29. září v 15 hodin

ZASEDACÍ MÍSTNOST Č. 11 V HISTORICKÉ BUDOVĚ RADNICE

KRÁTCE

Pohár primátorky



VPOŘADÍ již 35. pohár primátorky města Liberce odstartovala Martina Rosenbergová v sobotu 20. srpna v lyžařském areálu Vesec. V krátké úvodní řeči poděkovala dobrovolníkům za obětavost, se kterou nasazují své zdraví a mnohdy i životy při každém zásahu.

Letos startovalo 49 družstev z celé republiky. Soutěžilo se ve dvou kategoriích. V mužském požárním sportu si nejcennější pohár odnesl SDH Jinolice v čase 14.42. Ženskou kategorii vyhrál SDH Krásná Ves časem 17.45. Vítězství v kategorii PS 12 získal SDH Nová Ves u Bakova v čase 20.51. Soutěžní část akce skončila dvě hodiny po půlnoci. ●

21. srpna

V neděli 21. 8. si před radnicí připomněla 43 let starou tragédii asi stovka lidí.

PIETNÍHO AKTU se zúčastnili členové vedení města, náměstci Jiří Šolc, Lukáš Martin a Jiří Rutkovský v čele s primátorkou Martinou Rosenbergovou.

„Liberec patřil mezi města, která postihla krutá realita zásahu vojsk Varšavské smlouvy. Invaze si zde vyžádala devět lidských životů. V celé zemi se vzvedla vlna odporu, která požadovala okamžitý odchod cizích armád. To se však stalo až o mnoho let později. Právě letos si připomínáme dvacáté výročí odchodu sovětských vojsk. Závěrečný dokument byl podepsán v červnu 1991. Věřme, že dokážeme našim dětem vysvětlit, jak důležitá je nezávislost a demokracie. Nezapomínejme na naši minulost,“ uvedla primátorka Martina Rosenbergová.

Pozvání na vzpomínkové setkání u památníku na budově liberecké historické radnice přijala řada hostů včetně přímých účastníků srpnových událostí roku 1968.

Jednadvacátý srpen si v Liberci vyžádal devět lidských obětí a téměř padesát zraněných. ●

Integrovaný plán rozvoje města pro kulturu a sport

Možnost volnočasového využití je stěžejním prvkem kvality života občanů ve městě. Havarijní stav mnoha městských objektů a areálů v Liberci a jejich dlouhodobé podfinancování ale neumožňuje jejich plné využití.

Monika Surmajová

PROSTOR A MOŽNOSTI pro volnočasové aktivity, včetně jejich dílčích prvků, mají pro společnost velmi vysokou hodnotu. Proto je jejich vývoj považován za jeden z klíčových procesů pro celkovou proměnu atraktivity města pro jeho občany i návštěvníky.

Hlavním nástrojem pro zvýšení atraktivity života ve městě jsou integrované plány rozvoje města Liberec financované z Regionálního operačního programu NUTS II Severovýchod, především oblast podpory 2.1 Rozvoj regionálních center. Z nově připravovaných projektů jsou nejzajímavější tři, jejich uskutečnění bude záviset na rozpočtu města pro rok 2012.

MODERNIZACE DIVADLA

Divadlo F. X. Šaldy by mělo projít modernizací inscenačního a provozního zázemí historické budovy. Zastaralé jevištní technologie by měly nahradit nové výsuvné hydraulické roviny

a zakrytí orchestrálního. Přibyl by „live post“ pro hudební produkce a modernizací by prošel i světelný a zvukový park.

Součástí projektu je úprava akustiky, která nyní nevyhovuje požadavkům klasických ani moderních divadelních žánrů. Vybudováno by bylo odpovídající zázemí divadla v dvoupodlažní podzemní přístavbě včetně vnitřního komunikačního systému, vznikl by bezbariérový přístup. Projekt celkově respektuje jedinečnou architekturu divadla, na druhé straně přinese i úpravy nezbytné pro současné nároky na moderní divadelní prostor.

REVITALIZACE HŘIŠŤ

Zájem obyvatel o hřiště při ZŠ Švermova a ZŠ Aloisina výšina je díky jejich poloze u základních škol velký. Jejich využití je kvůli velmi špatnému technickému stavu ale dost omezené. Proto je v záměru města rekonstrukce obou ploch, z nichž by vznikla víceúčelová

hřiště pro celé věkové spektrum obyvatel. Mimo úprav ploch a oprav sportovních zařízení jsou v plánu nové herní prvky a vybudování opěrné zdi.

Obnovená hřiště by sloužila pro všechny příchozí. Školy by je využívaly v rámci výuky a recipročně by zajišťovaly jejich údržbu a ochranu. Projektová dokumentace je již zpracována a nyní bude vybírán dodavatel stavby.

PŘESTAVBA SVIJANSKÉ ARÉNY

Změny v možnostech využití, které jsou nyní značně omezené, by se měla dočkat Svijanská aréna. Po přestavbě se promění v multifunkční halu s celoročním využitím pro všechny myslitelné halové sporty.

Omezení by neplatilo ani pro povrchy a jejich rozložení, protože ty by byly variabilní a jednoduše pře-

stavitelné. Mobilní povrchy nabídnou taraflex, umělou trávu pro fotbal a izolační zakrytí ledu. Hala by tak získala využitelnost 365 dní v roce s ideálními tréninkovými podmínkami pro desítky sportů a se zázemím pro diváky bez ohledu na počasí.

Přestavěna by měla být střešní konstrukce haly včetně osvětlení nad sportovními plochami a klimatizace, přípůsobené bude i zázemí.

Věřejné jednání k nově podaným záměrům v rámci druhé výzvy IPRM se uskutečnilo 6. září. Další informace o IPRM je možné získat na www.liberec.cz v sekci IPRM nebo přímo u manažera IPRM, Ing. Michala Verešáka, tel.: 485 243 191, e-mail: veresack.michal@magistrat.liberec.cz. ●

POTŘEBUJE LIBEREC ZVÝŠIT DAŇ Z NEMOVITOSTI?

Politických klubů v zastupitelstvu jsme se zeptali, zda má město Liberec zapotřebí zvyšovat daň z nemovitosti. K této otázce se vyjádřil také náměstek pro ekonomiku Jiří Šolc, který zastupitelům předložil návrh na zvýšení daně.

Zastupitelský klub ČSSD

SYSTÉMOVÁ OPATŘENÍ JSOU NUTNÁ

Město Liberec se nyní nachází v nelichotivé finanční situaci, tuto skutečnost si jistě všichni uvědomujeme. Klub ČSSD ale nepodporí jakékoliv zvyšování daňové zátěže pro občany bez systémových opatření, které povedou k úsporám rozpočtu města Liberce. V případě, že by balíčky úspor navržené všemi resor-

ty, nevedly k naplnění rozpočtu, jsme ochotni jednat o zvýšení poplatků či daní.

Klub ČSSD primárně usiluje o vyrovnaný rozpočet města bez navýšování daňové zátěže. Případné navýšení daně z nemovitosti by mělo zajistit finance na budoucí investiční záměry a rozvoj města, nikoliv na sanování provozních nákladů. ●

Zastupitelský klub ODS

BIANKO ŠEK KOALIČNÍ VLÁDĚ ROZHODNĚ NEPODEPÍŠEME!

Pro jakékoli rozhodnutí je nejprve třeba znát fakta. Stejně je to i v případě návrhu na zvýšení daně z nemovitosti. Jsme-li vedením města tázáni, jaký k tomuto návrhu máme postoj, musíme se nejprve ptát my, musíme před tím znát fakta. A my jsme se ptali, ale nikdo nám neodpověděl.

● Ptali jsme se, v jakém stavu je plnění rozpočtu za rok 2010, v jakém stavu je příprava rozpočtu na příští rok, jaké

dluží, a bez kterých nemůžeme zodpovědně říci, zda návrh na zvýšení daně z nemovitosti podpoříme. Vlastně bychom tím současně koalici vlády podepsali jakýsi bílko šek, což by bylo krajně nezodpovědné.

ODS již dlouhou dobu upozorňuje, že příprava rozpočtu vážne. Zatím jsme slyšeli pouze obecné fráze, ale žádná konkrétní data či návrhy, nad kterými by bylo možné diskutovat.

Nechceme se dostat do podobné situace, jako na konci loňského roku, kdy byl přijat nevhodně sestavený rozpočet, který nereflekoval skutečnost, a působil spíše jako školní práce v případě jakéhosi ideálního stavu. Varovali jsme před jeho slepým přijetím a důsledky, které to bude pro město mít. Následky této špatné práce dnes již bývalé koalice jasně vidíme, a současná koalice se s tím musí potýkat každý den. Vzhledem k tomu, že na přijetí tohoto rozpočtu nesla ale sama svůj podíl, nelze než doufat, že se z předchozích chyb poučí.

ODS si uvědomuje, že v Liberci daň z nemovitosti dlouhodobě zvyšována nebyla a z dlouhodobého hlediska je třeba tento stav změnit – tedy reagovat na aktuální situaci v rámci celorepublikového kontextu a současného stavu ekonomiky. Nelze se ale domnívat, jak to někdy vypadá, že pouhé zvýšení daně z nemovitosti vyřeší otázku městského rozpočtu.

● Občanská demokratická strana je připravena na vážnou diskusi nad tématem rozpočtu na další rok, jediné čehož může být zvýšení daně z nemovitosti součástí. ●

Zastupitelský klub Liberce občanům

ANO, POTŘEBUJE, PŘESTOŽE JE TO OPATŘENÍ NEPOPULÁRNÍ.

Názor LO na zvýšení daně z nemovitostí je velmi konzistentní. Není to jediné opatření, které připravujeme k sanaci městské kasy. Na radnici jsme společně prosadili a zavedli transparentní systém veřejných zakázek, aby veřejnost měla možnost kontroly. Šetříme v rozpočtových organizacích a rušíme zbytečné výdaje.

Uvědomme si, že navrhované zvýšení koeficientu je návrat ke stavu v roce 2009. Poté se město vyrovnalo se změnou zákona o dani z nemovitostí, kterou stát zvýšil na dvojnásobek, tak, že snížil koeficient na polovinu (2 na 1). Liberec se tak tehdy dobrovolně zřekl zvýšení daně, kterou stát Liberci zákonem přiznal. Současně navrhujeme zrušení nesystémových slev pro různé části ulic tak, aby daň byla pro všechny stejná.

Těžko můžeme provozovat nadstandardní obslužnost spojů MHD, mít krásné a široké kulturní zázemí, poskytovat hustou síť sociálních služeb, podporovat sportovce, splácet dluhy za sportovní halu, fotbalový stadion, areál ve Vesci a další infrastrukturu a dotovat provoz těchto zařízení pouze na úkor snížení vlastních provozních nákladů a to v době, kdy vybíráme na daních o polovinu méně než Pardubice, a dokonce o dvě třetiny méně než Hradec Králové. Proto hledáme zdroje i na straně příjmů.

Je třeba připomenout, že daň z nemovitostí se platí z velké části z bytů, domů a pozemků, které město v minulosti v zájmu privatizace bytového fondu ve prospěch zejména nájem-



níků prodávalo s výraznou slevou. Ta byla nepochybně mnohonásobně vyšší než 60 000 000 Kč předpokládaný výnos daně z nemovitosti. Víme, že se bez těchto prostředků v roce 2012 (kdy nám stát opět pošle méně peněz, ale úřednických povinností neubere) jen těžko obejdeme. ●

jsou propočty a dopady na městskou ekonomiku v případě zvýšení daně z nemovitosti, na co konkrétně bude tato částka použita a zda stačí k pokrytí výpadku příjmu z výběru daní.

● To jsou jen některé z nezodpovězených otázek, které nám (a především občanům Liberce) vedení města

Z čeho se daň z nemovitostí platí?

DANI ZE STAVEB podléhají všechny stavby na území ČR:

● na které bylo vydáno kolaudační rozhodnutí nebo které kolaudačnímu rozhodnutí podléhají (a užívají se), nebo jsou podle dříve vydaných právních předpisů dokončené,

● pro které byl vydán kolaudační souhlas nebo byly užívány před vydáním kolaudačního souhlasu,

● které jsou způsobilé k užívání na základě oznámení stavebnímu úřadu nebo podléhají oznámení stavebnímu úřadu a jsou užívány,

● dále byty a nebytové prostory, které jsou evidovány v katastru nemovitostí, včetně podílu na společných částech stavby.

● Poplatníkem daně je většinou vlastník stavby, bytu nebo samostatného nebytového prostoru.

Jiří Šolc, náměstek primátorky pro ekonomiku (LO)

LIBEREC MÁ NEJNIŽŠÍ DAŇ

Přistupuji k návrhu nové vyhlášky, která zvyšuje daň z nemovitosti o nejnižší možný zákonný koeficient dva, se zodpovědností člena vedení města, který má na starosti formování rozpočtu na rok 2012.

Tato daň již v roce 2009 zvednuta na dvojnásobek byla, poté ovšem byla opět snížena, dokonce tak, že výběr této daně nedosahuje ani původních očekávání. Spolu s tímto zvýšením také navrhuji zrušit rozsáhlé a nesystémové slevy v území města, kdy jednotlivá č.p. platí mnohdy výrazně méně, než sousedé ve stejné čtvrti.

Domnívám se, že tvořit rozpočet příštího roku bez tohoto navýšení bude krajně obtížné, ne-li nemožné bez zásadního snížení standardu obyvatel našeho města. Dvojnásobek platby, která je v drtivé většině obyvatel našeho města v řádku stokorun

za rok, přináší v součtu městu zvýšení příjmu o 60 milionů Kč, na celkových 110 milionů a vyrovnává výpadek příjmů z privatizace nepotřebného městského majetku.

Naše město si, ve srovnání s dalšími městy (viz. tabulka), prostě a jednoduše, nemůže dále dovolit luxus nejnižší daně. Toto opatření je v souhrně s dalšími opatřeními, která jsme přijali k úsporám v městské kase takové, že umožní městu plánovat vyrovnaný rozpočet.

Výhledy na příští rok jsou velmi pesimistické. Přelije se nám mnoho plateb z roku 2011, kondice a platby státu se zhorší, naopak DPH roste a i město bude platit více, byť dostane méně. Daň, to není jednoduché téma, je politicky velmi nepopulární, a já jsem připraven i na negativní variantu. Výpadek příjmů pro příští rok bude ovšem enormní. ●

Město	Počet obyvatel	Daň z nemovitosti v mil. Kč				Index 2010/07	Kč/obyvatel v r. 2010
		2007	2008	2009	2010		
Liberec	101 625	37,0	38,6	74,6	58,5	158 %	576
Pardubice	90 077	43,4	42,5	80,7	130,1	300 %	1 444
Olomouc	100 362	48,6	51,6	51,3	148,5	306 %	1 480
Hradec Králové	94 493	49,2	49,0	132,1	162,0	329 %	1 714
České Budějovice	94 865	35,4	34,2	35,3	52,9	149 %	558
Ústí nad Labem	95 477	25,3	26,4	106,1	96,5	381 %	1 011

Zastupitelský klub Unie pro sport a zdraví

DOBŘE FUNGUJÍCÍ MĚSTO

Zvýšení daně z nemovitosti je jednou z možností, jak zachovat dostatečný standard fungování města Liberce. Je ale nezbytné, aby kromě zvýšení daně, které se dotkne obyvatel města, byla přijata další účinná opatření vedoucí ke zefektivnění fungování města a snížení finanční náročnosti jeho chodu.

Mezi oblastí sledované zastupitelé USZ patří zejména:

- doprava, podpora alternativní dopravy, podpora rozvoje hromadné dopravy a zvyšování její kvality, zvyšování bezpečnosti dopravy, zejména nejvíce zranitelných účastníků (dětí, pěší, cyklisté).
- podpora sportu, zdraví a zdravého způsobu života, především dětí a mládeže.
- zlepšení životního prostředí ve městě a zvýšení kvality veřejné zeleně a veřejných prostranství.

- zkvalitnění podmínek výběrových řízení u zakázek vypisovaných městem a zvýšení jejich atraktivity, které povede ke zvýšení počtu kvalitních uchazečů o veřejné zakázky a snížení dodavatelské ceny.

Pokud má být Liberec atraktivním místem pro život jeho obyvatel i návštěvníků, musí zjednodušeně řečeno, dobře fungovat. Pokud nebude atraktivním místem k životu, nebude v Liberci dostatek obyvatel pro zajištění současného standardu služeb. Pokud nebude atraktivním místem pro návštěvníky, nebude mít jeden ze zdrojů příjmu, tj. příjem z turistického ruchu. Pokud by došlo ke snížení atraktivity, ztížila by se již dnes složitá finanční situace města, což by v důsledku vedlo ke zrušení některých služeb. ●

Zastupitelé Ing. Jiří Rutkovský
a MUDr. Ladislav Dzan.

Zastupitelský klub Změny pro Liberec

PROČ SE BUDE ZVYŠOVAT DAŇ Z NEMOVITOSTI?

Protože nás ODS spolu s ČSSD a dalšími stranami, se kterými vládla, zadlužila a městský majetek rozprodala. Kvůli vysokým splátkám dluhů Liberec nemá dost peněz ani na zajištění provozu obou divadel, botanické a zoologické zahrady, škol a školek i úřadu samotného.

Nechceme ale, aby město přehodilo svoje problémy na obyvatele a vše běželo po starém. Podmiňujeme proto svůj případný souhlas se zvýšením daně závazkem přijmout účinnou protikorupční strategii tak, jak ji navrhovala Změna pro Liberec. Transparentnost městských účtů a kontrola

veřejnosti nad rozhodováním o městských financích jsou hlavní podmínkou pro to, aby město jen nevybíralo peníze navíc od občanů a plnilo jimi kapsy někoho jiného. Mezi naše podmínky patří zejména zveřejňování všech faktur a smluv (i z minulosti), materiálů schvalovaných v radě města, informací o zaměstnávání zastupitelů v městských společnostech a organizacích, zavedení auditu veřejných zakázek z hlediska jejich účelnosti a hospodárnosti a skutečná snaha o napravení pro město nevhodných smluv z minulých let a vyvození důsledků pro ty, kteří za ně nesou odpovědnost. ●

Jaromír Baxa, Josef Šedlbauer



Zastupitelský klub KSČM

MÁ BÝT OBČAN DOJNÁ KRÁVA?

KSČM nepodpoří zvýšení koeficientu daně z nemovitosti. Zadluženost Liberce se tím nevyřeší. Odmítáme přenášet odpovědnost za předchozí špatná rozhodnutí vedení města na občany. Situace je neúnosná, všichni pocítí zvýšení DPH na základní potřeby zvyšování poplatků ve zdravotnictví, dálniční známky... V Liberci nás čeká i zvýšení ceny MHD.

Zvýšení daně by dopadlo jak na vlastníky nemovitostí, tak na nájemníky bytů, zahrádkáře, drobné podnikatele, kterým bude započítáno do nájmu. Nepostihne vlastníky – pronajímatele, ale hlavně ty, kteří velký majetek nemají.

Současný rozpočet města jsme nepodpořili pro nevyváženost jeho kapitol a pro neochotu bývalé městské „vlády“ J. Korytáře cokoli změnit. Výsledkem jeho prosazení jsou zbytečné aktivity jako např. Spacium, náklady na právní služby apod. Přitom příspěvkové organizace jako zoo, botanická zahrada, divadla aj. mají dotace podhodnoceny, musí navyšovat vstupné, což opět odnášejí občané a klesá návštěvnost... ●

Úspory ve výdajové části rozpočtu vidíme mj. v přehodnocení investičních akcí, i za cenu, že se nevyužije všech dotací (nutná finanční spoluúčast). Přehodnotit lze náklady na propagaci, právní služby, reprezentaci. V příjmové části důsledně vyměřovat a vymáhat pokuty a penále, u nájmu souvisejících s podnikáním využít možnost zvyšování nájemného.

Lze redukovat počet členů představenstev společností vlastněných městem na nejnižší zákonnou míru. Toto sice není přímo náklad rozpočtu, ve svém důsledku však může znamenat snížení příspěvku společností (DPML) nebo snížení cen a větší konkurenceschopnost, a tím i lepší ceny pro město (TSML, LIS).

Podpora malého a středního podnikání a zaměstnanosti ze strany města je také chabá, přitom právě to by přineslo další daňové příjmy. Doporučujeme prověřit všechny náklady magistrátu i společností vlastněných městem a zavést přísné limitování nákladů a prověřování všech investičních akcí tak, aby v budoucnu nebylo město zbytečně pokutováno. ●

Problematická místa konceptu územního plánu

Město Liberec po přijetí námitek k územnímu plánu vytipovalo zhruba sedm desítek nejproblematictějších míst v Liberci.

Pavlna Stránská, Vladimír Škarda

VŠECHNA MÍSTA, o nichž v souvislosti s konceptem nového územního plánu veřejnost často diskutuje, postupně navštívuje pracovní skupina. Její členové chtějí osobně poznat jednotlivá místa Liberce, aby například při rozhodování, zda povolit výstavbu či nikoli, znali konkrétní místní problematiku.

První výjezd skupiny složené ze zástupců vedení města, Výboru zastupitelstva pro rozvoj a územní plánování, zpracovatele konceptu nového územního plánu, odboru strategie a územní koncepce a stavebního úřadu se uskutečnil 12. července.

Do hledáčku jejich zájmu se dostala některá problémová místa. Například zahrádkářská kolonie v Hlávkově ulici, plocha u kynologického cvičiště v Pavlovicích za Kauflandem, dvě lokality v Krásné Studánce, další pak v Radčicích, Kateřinkách nebo v ruprechtické kapličky U Obrázku.

Náměstek pro územní plánování Jiří Rutkovský na každém z navštívených míst vysvětlil situaci a obsah námitek, eventuálně důvod možného vyhovění nebo zamítnutí.

Dalšího pracovního výjezdu se též zúčastnila primátorka Martina Rosen-

bergová. Společně s dalšími navštívila v severovýchodní a východní části Liberce sedm míst, ke kterým byly vzneseny námítky nebo připomínky veřejnosti v rámci projednávání územního plánu a šest dalších míst



V TERÉNU. Pracovní skupina při projednávání konceptu ÚP ve Vratislavicích.

Foto Vladimír Škarda

vybraných zejména z hlediska rozvoje města. Nad některými visí otázka, zda se zde bude stavět či nikoliv.

„Konzultace přímo na místě je pro všechny přínosná. Často se po vyslechnutí argumentů obou stran a obhlídce dotyčného prostoru jeví eventuální výstavba ve zcela jiném světle,“ uvedla Martina Rosenbergová.

Jedním z cílů byla návštěva areálu školy v Harcově, kde by mělo být opraveno hřiště v rámci IPRM III.

Zatím poslední, srpnové výjezdní zasedání ve Vratislavicích nad Nisou, se protáhlo do pozdních odpoledních

Z navštívené vodárenské věže v areálu firmy Intex se zúčastněným otevřel výhled na celé Vratislavice. První zastávka jim dala ucelený pohled na místa, kam se vzápětí vydali. Občané i všechny zúčastněné strany by v areálu firmy uvítali prostor, kde by se prolínalo bydlení s podnikáním částečně ve zrekonstruovaných stávajících budovách, které tvoří dominantu a mohou být novým centrem městského obvodu.

Posledního pracovního výjezdu se zúčastnila primátorka Martina Rosenbergová a starosta Vratislavic Lukáš Pohanka. Navštívili celkem sedm lokalit, nad kterými visí otázky bytové výstavby a infrastruktury v příštích letech.

Náměstek Jiří Rutkovský ubezpečil účastníky, že rozumí připomínkám vedení Vratislavic, jednotlivých sdružení a občanů, kterých se koncepce dotýká. „Z hlediska rozvoje považuji za prospěšné realizovat některé navrhované dopravní stavby. Jestli však Vratislavice nemají zájem se takto rozvíjet, zohledníme konkrétně tento požadavek v pokynech pro zpracování návrhu územního plánu a budeme dále jednat o možnosti alternativních řešení,“ dodal Jiří Rutkovský. ●

« Finanční výhled města do konce roku 2011

DOKONČENÍ ZE STRANY 1

Na dramatickém propadu příjmů se podílejí nejvíce daně od zranitelné skupiny živnostníků, která v roce 2011 odvádí daně za rok 2010 a daň z příjmů právnických osob, podnikatelů. Výpadek těchto příjmů nezachrání ani lepší výsledek u zaměstnanců a výběru podílu z DPH.

Realita dopadu výrazně nižších příjmů do schváleného rozpočtu města, kdy proporcionalně jsou

výdaje utráceny a další plánovány, je více než drtivá.

Nelze v srpnu přestat platit mzdy zaměstnancům, nelze neplatit zálohy na teplo, nelze z měsíce na měsíc zrušit tu či onu organizaci, ukončit poskytování služeb. Výdaje jsou jistota, bohužel. Lze se ještě více snažit šetřit, kde se dá, lze důsledně dbát na úsporná opatření, která jsme zavedli, lze se snažit se zachránit, co se dá.

Je jasné, že hospodaření tohoto roku skončí mínusem, přesunutím některých plateb do roku příštího. Není to správné, ale nepůjde to jinak. Abych nekončil tak pesimisticky, město svým závazkům dostojí, zaměstnanci i v prosinci výplaty dostanou a ve školách se topit nepřestane.

Jedna věc je jistá, jedna historická etapa končí. Doba, kdy se město zbavovalo ve velkém a pod cenou nemovitého majetku po předchůd-

cích, doba velkých staveb a investic. Je třeba si to připustit a s chladnou hlavou si mnoho věcí přiznat. Město nemůže dál žít nad poměry a bude potřeba přijmout mnohá nepopulární opatření.

Bude to bolet, ale věřím, že promyšlenými kroky a opatřeními vedoucími ke zvýšení městských příjmů dokážeme stabilizovat tuto nelehkou situaci a tuto etapu rozumně přestat. Zvládla to jiná města, zvládneme to také. ●

Inzerce

MOŽNÁ I VÁS OSLOVÍ TAZATEL TOHOTO VÝZKUMU



Mezinárodní výzkum dospělých
Předpoklady úspěchu v práci a v životě

ZÚČASTNĚTE SE S NÁMI!
září 2011 – březen 2012

www.piaac.cz
www.facebook.com/piaac.cz
Zelená linka PIAAC: 800 800 878

Co je PIAAC?
Mezinárodní výzkum dospělých zjišťuje dovednosti, s nimiž se setkáváme v každodenním životě (čtení, vyhledávání informací, využívání počítačů).



Podporuji tento výzkum!
Stanislav Bernard
spolujatel pivovaru













INVESTICE DO ROZVOJE VZDĚLÁVÁNÍ
Tento projekt je spolufinancován Evropským sociálním fondem a státním rozpočtem České republiky.

Jak je to tedy s těmi cyklostezkami?

Rozhovor s koordinátorem cyklistické dopravy v České republice Ing. Jaroslavem Martínkem.

Pavel Chmelík

CYKLISTICKÁ DOPRAVA je důležitou součástí různých studií, které řeší dopravu a její budoucnost v přehlčených centrech měst. Patří vedle pěší a hromadné dopravy k základním pilířům koexistence obyvatel metropolí a jejich nutností přemísťovat se z místa na místo. Současné trendy totiž vytěsňují individuální automobilovou dopravu z mnoha důvodů. Mezi nejzávažnější patří nadměrný počet automobilů, hluk, výfukové plyny, dopravní nehody a nedostatek místa na parkování.

V jednotlivých regionech Evropy je cyklistika různě rozvinuta, má odlišnou historii, její vyznačiči měli rozličné materiální i geografické podmínky. V Liberci mezi nepříznivé podmínky patří kopcovitý terén a nestálé počasí. To však neznamená, že nemá smysl infrastrukturu pro cyklisty rozvíjet.

Město Liberec proto v rámci svých omezených možností a politické vůle buduje cyklostezky a plánuje vznik dalších. Kvůli profilu terénu i kvůli léta neřešené dopravě v Liberci to není úkol snadný. Po zprovoznění části stezky v centru města podél řeky Nisy a na třídě Dr. Milady Horákové zazněly též kritické hlasy. Snažili jsme se zachytit nejčastější připomínky, které občané sdělují městu nebo na nejrůznějších internetových fórech, a zeptali jsme se na ně odborníka na slovo vzatého, koordinátora cyklistické dopravy v ČR Ing. Jaroslava Martínka z Centra dopravního výzkumu.



Je pro rozvoj cyklo dopravy velkým problémem členitost Liberce?

Je jasné, že nikdy nebude u vás jezdit tolik cyklistů jako v Polabí, ale řekneme, že pět procent tuto dopravu využívat může. Je to menšina, která nestojí za povšimnutí? A když jsme u kopcovitých měst, proč se staví stezky v Jihlavě, Žďáru nad Sázavou anebo třeba v kopcovité italské Bresciance? Navíc, v Liberci se stezky v centru mají budovat podle Generelu cyklistické dopravy města Liberce i podle návrhu konceptu nového územního plánu.

I kdyby člověk chtěl používat kolo místo auta, často narazí na neexistenci úložných prostor pro kola a nemožnost se po vyslápnutí náročného kopce třeba umýt.

To je pravda a proto je potřeba to

změnit, aby lidé tuto možnost měli. U nás to ještě není běžné, ale v zahraničí ano.

Zapojení městských cyklostezek do magistrál napříč částí Evropy je zajímavé, ale pouze pro velmi malou skupinu lidí. Nejsou tedy investice do jejich budování přemrštěné?

Je pochopitelné, že jen blázen pojedje stovky kilometrů. Nic takového se ale netýká Liberce. Dálkové trasy patří do resortu Libereckého kraje, a ten podporuje docela smysluplné dálkové cyklotrasy – podél Nisy, Jizery a Ploučnice. No a město Liberec využívá této aktivity.

Snažím budovat cyklostezky a jejich propagaci je často přisuzováno, že jsou to lacině získané politické body před veřejností.

To je velmi subjektivní náhled na věc. Každá rada města se řídí strategickým plánem města, kde jsou jasně stanovené priority. Takže to vidím spíše tak, že lidem, kteří mají takový názor, cyklistické stezky vadí z podstaty. V centru Liberce je tak žalostně málo stezek, že se takovým názorům divím. To by to město vypadalo jinak.

Stezky jsou často dotovány Evropskou unií. Neodčerpávají ale peníze z jiných, důležitějších projektů? Často se stezka vytvoří jen dopravním značením a zkomplikuje se tím doprava.

Tato kritika pramení z neznalosti informací o čerpání financí na cyklostezky z EU.

Podmínky ROP NUTS II Severovýchod jsou jasně definované. Ten jednou za čas zveřejní výzvu na cyklostezky a obce mají možnost podat svůj projekt. Co se týče financí ze SFDI, o rozpočtu na cyklostezky rozhoduje poslanecký podvýbor. Body se tak získávají jen za kvalitu provedení projektu. Peníze tady jsou prostě k dispozici. Pokud by je město Liberec nežádalo, tak jsou špatní správce městského rozpočtu, když mohou získat až 75 % z jiných zdrojů. Celkově určené finance na cyklostezky jsou jen malou almužnou. Pokud jde o „pouhé“ vodorovné značení, asi máte na mysli cyklistický pruh. Jedná se o velmi moderní opatření, které je v zahraničí běžné – my si na to teprve zvykáme. ●

Cyklohlídky v libereckých ulicích

Městská policie Liberec má už několik let ve svých řadách strážníky, které můžete vidět při výkonu služby na kolech.

Daniela Bušková, mluvčí Městské policie Liberec

LIBEREC MÁ ČLENITÉ ÚZEMÍ a některá místa mohou být obtížně dostupná. Po lepší pokrytí takových lokalit působí dvoučlenná cyklohlídka, která je svou operativností lépe uzpůsobena řešení problematiky cyklistů a bruslařů.

Strážníky však nepotkáte jenom na cyklostezkách, kde dohlíží na dodržování bezpečnosti nebo správné používání dětských přileb, ale provádí celou řadu dalších činností. Například monitorují a řeší černé skládky, autovraky a odstavená vozidla, kontrolují garáže, monitorují bezdomovectví a volný pohyb psů. Strážníci na

kolech působí preventivně ve sportovních, rekreačních areálech a místech se zvýšeným turistickým ruchem. Občané je mohou vidět při kontrole parků, lesoparků a městských lesů (ochrana životního prostředí, krádeže dřeva, zdržování závadových osob, vandalismus, bezpečnost návštěvníků, nájezdy borůvkářů a podobně.)

Cyklohlídka působí převážně v méně exponovaných, okrajových částech města, jakou jsou cyklostezky (skatepark, Winterova, u stadionu Slovan Liberec, centrum), zahrádkářské kolonie, garáže (Winterova, Hanychov), lesy a lesoparky (Královův háj,



Vratislavický lesopark, u lesního koupaliště, lesního divadla), okolí vodních ploch (přehrada, Taichmile, Vratislavské a Pivovarské rybníky, zatopené lomy), městské sportovní areály (Ski areál Ještěd, Běžecký areál Vesec, skatepark, stadion). Zaměřují se na vytipovaná místa s vysokým rizikem pro osoby (Luna, krematorium) nebo místa s jinou problematikou (Aloisina výšina, Opičák, Kunratická).

Strážníci spolupracují s řadou organizací jako jsou například Městské lesy Liberec, CHKO Jizerské hory, Skiareál Ještěd – Běžecký areál Vesec, městský útulek a další. ●

Jak na úspory

Nízkonákladový provoz.
Vladimír Škarda

VÍCE NEŽ čtvrtina škol v Liberci již dostala novou fasádu, okna či novou střechu, aby drahocenné teplo nemizelo v nenávratnu.

Na čtyřech budovách, které v Liberci do konce roku město zateplí, se podle výpočtů ušetří až 3 000 GJ za rok. Tvrdí audit. Konkrétně jde o mateřské školy Delfínek, Klíček, Kyticka a základní škola Aloisina výšina. Právě jmenovaná základní škola má podle energetického auditu z třech tisíc GJ ušetřit nejvíce – 1 267. V cenách roku 2010, kdy vznikal projekt na zateplování, se počítalo s úsporou 584 tisíc korun. Jenže při předpokládaném zvýšení cen za teplo v roce 2012 už se dostaneme k úspoře 700 tisíc korun.

Ani poslední optimista nevěří, že by se někdy v budoucnosti růst cen za energie zastavil nebo dokonce začala padat cena stejně strmě jako doposud rostla. Čtyři zateplené budovy školních zařízení tak v příštím roce městu ušetří 1,65 milionu korun. Liberec má celkem 54 škol a školek. Když si prostým vynásobením spočítáme teoretickou úsporu, dostaneme se na docela zajímavou částku, která zůstane v městské pokladně na užitečnější výdaje. ●

Investice do budoucnosti našich dětí

Máme někde v hlavách uložené, že 1. září je významný den. Zdánlivě obyčejný začátek měsíce se ale váže k roku 1774, kdy Marie Terezie vydala svoji školskou reformu.

Vladimír Škarda

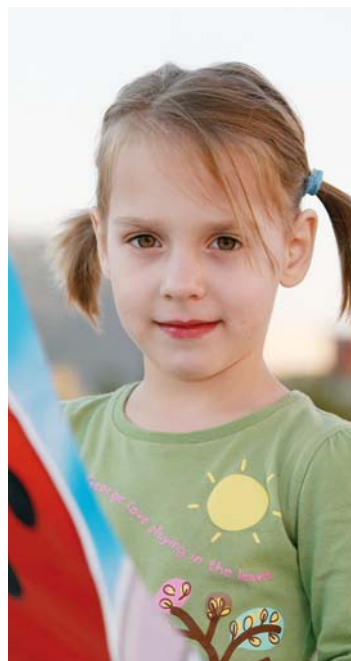
ZAČÁTEK ZÁŘÍ má pro rodiče i jejich děti až téměř mystický význam. A nejen pro prvňáky. Každý si na ten den občas vzpomene.

Nejsou to jen zvlhlé oči dětí i dospělých, první svačina, slabikář a vůně křídly. Vzdělání v posledních desítkách let nabralo neuvěřitelnou rychlost. Co se naši rodiče biflovali na střední škole, dnes musí zvládat žáci druhého stupně základních škol. A zvládají to bez problémů. Jsou bystřejší a otevřenější. Kosmopolitnější.

Všechny děti potřebují zázemí, které jim dává jejich rodina a společnost, ve které vyrůstají. Liberec, zřizovatel 54 školských zařízení, přivítal před několika dny stovky nových žáků.

Přesněji, více než devět set prvňáčků usedlo do školních lavic. Je to více než v loňském roce a celkový počet školáků v krajském městě se vyšplhal na 7 100 dětí. Více míst nabídnou v novém školním roce i mateřské školy. Počet míst pro předškoláky se za posledních pět let zvýšil v mateřských školách zřizovaných městem o 453 míst na celkových 2 968.

Od září se alespoň v některých školkách podařilo najít rezervy. Někde však za cenu nemalých investic. Spolu s kapacitami v mateřských školách jiných zřizovatelů, které mají



možnost využívat dotační program města na podporu svého provozu, bude v tomto roce pro nejmenší připraveno již 3 272 míst.

Město do konce roku zaplatí více než 51 milionů korun v investičních nákladech za rekonstrukci a zateplení školních budov. Například v loňském roce to bylo o 20 milionů více. Investice do nejvíce zanedbaných škol jsou nutné, aby vyhovely nejen zákonným hygienickým předpisům,

ale i proto, aby se snížily náklady na jejich provoz.

Je to takový dluh vůči školství, který za sebou táhne město z minulosti, kdy se nezbytné opravy odkládaly na neurčito. Další desítky milionů přispívá Fond soudržnosti a Státní fond životního prostředí. Na druhé straně rovnice očekává město za vynaložené peníze úspory na vytápění více než půldruhého milionu ročně.

Od roku 2009 byla v Liberci dokončena rekonstrukce deseti prvních školských zařízení. Do konce roku přibudou další čtyři. Tři mateřské školy v péči města a jedné školy základní.

Pro zkvalitnění výuky ale nestačí jen veselejší barvy na fasádách škol. Dalším rokem pokračuje Operační program vzdělávání pro konkurenceschopnost. Ten umožňuje mimořádným školám čerpat dotace na celkovou modernizaci vzdělávacího systému.

Zatímco v loňském roce bylo zavádění moderních technologií v rámci operačního programu orientováno na potřeby dětí, letos dotace pomáhají pedagogům v zavádění inovativních forem vzdělávání.

Vypadá to, že ve školství se po dlouhých tahanicích pohnuly ledy a dětem i kantorům se v Liberci blýská na lepší časy. ●

Ve Sluníčku se mohou děti cítit téměř jako doma

Dětské centrum je od loňského roku v nové budově, Nadace Archa Chantal mu teď pomůže vytvořit útulné prostředí.

Vladimír Škarda

O DĚTI, které se ocitly v nezáviděníhodné situaci na samém začátku svého života, se starají v dětském centru Sluníčko. Ředitelky příspěvkové organizace Anny Vereščákové jsme se zeptali, jak stěhování dětského centra do nové budovy ovlivnilo jejich provoz.

V listopadu 2010 bylo centrum Sluníčko přestěhováno do nových prostor. Pomohlo to vaší činnosti?

Velké plus pro nás bylo sestěhování kojeneckého a dětského oddělení pod jednu střechu, podařilo se tím ušetřit i náklady na provoz. Dříve bylo kojenecké a dětské oddělení v samostatných budovách. Budova v Husově ulici, kde byli kojenci, byla ve velmi špatném stavu.

Jak jste se s dětmi zabydleli v novém prostředí?

Přestavbou původní mateřské školky vznikly tři přízemní pavilony a dvě nadzemní podlaží, kde je umístěno kojenecké i dětské oddělení. Budovy jsou doplněny přístřeškem pro kočárky, venkovním brouzdalištěm a novými hracími prvky. Nový objekt je nesporně komfortnější nejen pro personál, ale především pro malé děti. Chceme dětem nabízet prostředí srovnatelné s domácím zázemím. Pro dětské oddělení tak slouží čtyři samostatné byty. Říká se tomu forma rodinných buněk a život v nich se podobá běžnému bytu.

Jaké jsou reakce dětí?

Již za tak krátkou dobu je vidět, že

forma rodinných buněk dětem velmi prospívá. Děti mají větší možnost vyvíjet citovou vazbu ke konkrétním zdravotním sestřím. U nás jim říkají tety, z nichž každá má na starosti 6 dětí. Pracují ve třech směnách, aby byla zajištěna stálost tet na stejné buňce.

Podařilo se vám snížit náklady na provoz oproti předchozím letům?

Největší položku, kterou uspoříme, budou náklady na vytápění. Proti roku 2010 kdy byly skutečné náklady 1,4 milionu, pro rok 2011 klesnou přibližně na 900 tisíc.

O kolik dětí se nyní staráte?

Kapacita je 50 míst. Teď máme 41 dětí, ale je to velmi proměnlivé. Průběžně děti přijímáme a propouštíme.

Součástí vašich aktivit je i zařízení pro děti vyžadující okamžitou pomoc.

Ano, od roku 2011 jsme zvýšili kapacitu na 10 lůžek. V roce 2010 jsme měli 6 lůžek a bylo přijato 18 dětí vyžadujících okamžitou pomoc. Propuštěno bylo osm dětí, šest dětí se nám podařilo vrátit do biologické rodiny. Dvě děti byly bohužel loni přemístěny do dětského domova.

Čeká vaše děti v dohledné době ještě nějaká radostná událost?

Podařilo se nám uspět u Nadace ARCHA Chantal. Sluníčko dostane od nadace peníze na zvelebení a zútulnění stávajících prostor. A ještě jedna věc nám udělala radost. Zastupitelstvo nám odsouhlasilo prostředky na venkovní altán pro kojence. ●

Na kole s dánským velvyslancem

Za dobu svého působení v České republice se dánský velvyslanec Ole E. Moesby nevěnuje pouze diplomacii, ale propaguje cyklistiku a do Liberce přivezl konkrétní nabídky spolupráce.

Vladimír Škarda

Při vaší první návštěvě Liberce jste přijel do dánské firmy, která v našem kraji zaměstnává šedesát lidí z Liberce a okolí. Tentokrát jste přivezl konkrétní nabídky na spolupráci a sešel se s primátorkou Martinou Rosenbergovou...

Zmíněná firma je nejen z mé vlasti, ale zároveň z mého rodného města Herning. Na podzim se chystám navštívit starostu a chtěl jsem zjistit, v jakých oblastech bychom si mohli navzájem pomoci. S primátorkou Rosenbergovou jsme mluvili o spolupráci v sociální oblasti, kde má Dánsko větší zkušenosti než Česká republika. Řeč přišla také na spolupráci v cestovním ruchu. Dánové si Česko jako turistickou destinaci oblíbili a stále více Čechů jezdí naopak k nám.

Jste propagátorem cyklistiky, účastníte se seminářů v různých místech ČR, je o vás známo, že jezdíte na kole po Praze. Máte tedy možnost srovnání.

To byla další věc, kterou jsme s primátorkou a náměstkem Svobodou probírali. Dánsko je cyklistická země. Vlastně všichni Dánové jezdí na kole do práce. Máme v tomto směru rozvinutou infrastrukturu.

Liberec má nově asi čtyři kilometry cyklostezek. Kolik kilometrů čítají cyklostezky v Herningu?

Je to 300 kilometrů. Ale je potřeba si uvědomit, že mluvíme o městě, které má o polovinu méně obyvatel než Liberec. Například 160 tisíc obyvatel Odense má k dispozici 580 kilometrů stezek pro cyklisty.

To vypadá, že jste cyklostezky začali budovat už před vynálezem kola...

Máme proti vám sice náskok, ale ne tak velký. Masivně se infrastruktura začala budovat až v 80. letech. Bylo to v souvislosti s celosvětovou ropnou krizí ze 70. let. Celospolečenská diskuze vyvolala zájem o tento druh dopravy. Znamenalo to výrazné změny v územních plánech v centrech měst, ale také vybu-



CYKLISTA. Dánský velvyslanec Ole E. Moesby při návštěvě liberecké radnice.

Foto Vladimír Škarda

dování ostatní infrastruktury, jako jsou parkovací místa pro kola, občerstvení a podobně.

To zní ještě obdivuhodněji. Ale asi znáte pražský argument, který se dá použít v dalších českých městech. Na rozdíl od Dánska či Holandska leží česká města v kopcích. Praha stejně jako Liberec.

Tento argument tady slyším často, ale s nástupem nových technologií, jako jsou elektrokola, považuji tento problém za minulost. Osobně mám při cestě na ministerstvo zahraničních věcí, které je na pořádném kopci, větší problém bezpečně zaparkovat než jej vyšlápnout. A přidává se k tomu neexistence kvalitní cyklostezky. Nezbyvá, než jet po známých kočičkách hlavách. Přidejte k tomu, že nemáte kam zamknout kolo před restaurací, před galerií nebo před obchodem, a raději ho necháte doma. Kopce nejsou jediný důvod, proč nejet na kole.

Netrpí v Dánsku trh s automobily?

To určitě ne. Stále si kupujeme velké množství aut, často také vaše škodovky. Ale používáme je střídměji. Panuje celospolečenská shoda, že jízda na kole je bezpečnější, levnější i příjemnější. U nás je cyklistika na velmi vysoké úrovni, ale nejedná se o volnočasovou aktivitu. Dánové kolo vnímají jako dopravní prostředek. Například více než 80 procent mládeže jezdí na

něm do školy. Zcela běžně můžete na bicyklu zahlédnout na cestě do práce dámu v kostýmku nebo muzikanty, jak si na nákladním kole převážejí aparaturu. Ostatně existují výzkumy, podle kterých jsou Dánové jedním z nejšťastnějších národů.

Ale víte sám, že u nás je jízda na kole spíše o život. Může to být také tím, že jsme méně tolerantní národ?

Ano, cítím se tady na kole mnohem méně bezpečně než doma. Cyklisté tolerantní v podstatě jsou. Určitý dojem netolerantnosti vytváří chybějící infrastruktura, o které už jsem mluvil. Když jednotlivé druhy dopravy nemají dostatek prostoru, nutně dochází k vyhoceným situacím.

Zpátky k ostatním projektům, o kterých jste mluvil. Má po vaší návštěvě spolupráce i jiné konkrétní obrysy?

Vyslechl jsem si od zástupců vašeho města přesná a konkrétní přání. Je to dobrá inspirace, protože zhruba za dva měsíce pojedou do svého rodného města, kde budu jednat s jeho starostou o další možné spolupráci mezi Libercem a Herningem. Jsem rád, že mohu přivést konkrétní projekty. Odjízdim z Liberce s představou, jak by mohla vypadat naše další spolupráce v sociální oblasti i turistickém ruchu, ale obě strany čekají ještě mnohá jednání. ●

Klíčová socha

Tvůrce nekonvenčních uměleckých děl Jiří David se představí v Liberci.

Pavel Chmelík

PŘESNĚ PO ROCE, na konci prvního zářijového týdne, se objeví na tradičním místě pro sochy a plastiky před libereckou radnicí nové dílo. Přiveze ho společnost Spacium z Českých Budějovic. Místo bílých koček budou kolemjdoucí celý rok obdivovat Klíčovou sochu Jiřího Davida.

Jiří David patří k našim předním umělcům, který u nás i v zahraničí vzbudil velký ohlas díly jako Srdce nad Pražským hradem či Záře nad Rudolfinem. Klíčová socha má podobu slova „Revoluce“. Počáteční velké R je z novin – dobové Rudé právo, velké E – z tehdejšího toaletního papíru, malé v – z vaty, velké O – z obalu žvýkačky Pedro, velké L – z reklamy pana Vajíčka, velké U – z tuzexového poukazu (bonu), velké C – z loga cestovní kanceláře, velké E – z komunistické legitimace.



Socha je vysoká sedm metrů a váží přes tunu, její podstavec pak osm tun. Je na ní použito přes 85 tisíc klíčů nejrůznějších tvarů. Podoba sochy představuje osobní polemiku Jiřího Davida s politickým a společenským vývojem v České republice za uplynulých dvacet let od sametové revoluce.

„Klíčová socha byla odhalena 9. března 2010 v Praze na náměstí Franze Kafky, tam stála do 26. září 2010. Po nezbytných opravách začala putovat po městech České republiky. Nyní bude dočasně umístěna právě v Liberci. Instalaci Klíčové sochy zajišťuje obecně prospěšná společnost Spacium. Sochu odhalíme 9. září v 15 hodin,“ říká umělecká ředitelka Spacia Ivona Raimanová. ●

AKTUÁLNÍ ZPRÁVY

LIBEREC.CZ

Vernisáž

22. 9. 17.30 Obl. galerie

KVĚTA PACOVSKÁ je známá jako ilustrátorka knih. Jejím ilustracím a knižní tvorbě pro děti se dostalo řady ocenění na celém světě, včetně Ceny Hanse Christiana Andersena v roce 1992.



Květa Pacovská se věnuje také grafice, malbě, konceptuálnímu umění a prostorovým instalacím. V roce 1999 jí byl udělen čestný doktorát Honorary Doctor of Design na Kingston University ve Velké Británii. V Oblastní galerii v Liberci představí obrazy, kresby, grafiky a plastiky. Vernisáž se koná ve čtvrtek 22. září od 17.30 hodin. ●

SPORTFILM letos v kině Lípa

Své pomyslné brány otevře 20. září již 14. ročník festivalu sportovních filmů SPORTFILM LIBEREC 2011 – INTERNATIONAL FICTS FESTIVAL.

Vladimír Boháč

FILMOVÝ FESTIVAL SPORTFILM LIBEREC je národní přehlídkou českých filmů se sportovní tematikou, která je doplněna o promítání snímků ze zahraničí.

Pro letošní ročník jsou vedle několika českých snímků přihlášeny i snímky ze Španělska a Ruska, dva snímky jsou z Polska a po jednom snímku přihlášily Uzbekistán, Rumunsko a Německo. Dle statutu se soutěží v následujících kategoriích: Olympijské hry – olympijské ideje, dokumenty, sportovní osobnosti, reportáže, reklamní spoty se sportovci, metodické a populárně vzdělávací snímky.

Diváci festivalu byli v dosavadní historii zvyklí na promítání na různých místech. Ať již to byla hala Dukly, Krajská vědecká knihovna, Naivní divadlo, Centrum Babylon, Radniční sklípek či venkovní prostory u Domu kultury Liberec či na náměstí před radnicí. Letos poprvé se vyhlášovatelé roz-

SPORTfilm
FICTS WORLD CHALLENGE



Zdravá závislost

hodli jít s přehlídkou filmů do opravdového kina. Partnerem festivalu se totiž pro letošní rok stal Filmový klub Liberec a promítání tak bude probíhat v klubovém kině Lípa.

Po dobu festivalu (20.–22. září) budou v kině Lípa denně promítány soutěžní i nesoutěžní snímky z archivu festivalu v pěti 1,5 hodinových blocích se začátky v 9.30, 14.00, 16.00, 18.00 a 20 hodin. Denní programy budou uvedeny na plakátech kina a jejich pře-

hled a skladba je uvedena na webových stránkách www.sportfilm.cz a www.lb-sto.cz/sportfilm.htm

Slavnostní vyhlášení za účasti kamer hlavního mediálního partnera – České televize, sportovního kanálu ČT 4 – pak proběhne 22. září v prostorách Technické univerzity v Liberci.

Nejlepší české snímky v jednotlivých kategoriích budou Českou republiku reprezentovat na celosvětovém finále v italském Miláně na začátku listopadu letošního roku.

SPORTFILM LIBEREC 2011 se koná pod patronací Českého olympijského výboru a za podpory Libereckého kraje a Statutárního města Liberec. Pořádá ho a vyhláší Liberecká sportovní a tělovýchovná organizace o. s. (regionální organizace ČSTV Liberec). ●

Kulturní centrum VRATISLAVICE 101010

101010
VRATISLAVICE

KONCERTY, DIVADELNÍ A FILMOVÁ PŘEDSTAVENÍ

Koncert Václava Hudečka, Módní přehlídka přední české návrhářky Beaty Rajské, Jevištní talkshow Evy Holubové a Bohumila Klepla ...

SPORTOVNÍ AKTIVITY

cvičíme zumbu a jógu, připravujeme taneční kurzy a hodiny Salsy

PLESY, TANEČNÍ ZÁBAVY

pravidelné Oldie's party, nedělní taneční odpoledne, Silvestr ... a další zajímavé akce

CHCETE USPOŘÁDAT AKCI VE VLASTNÍ REŽII?

Nabízíme velký sál až pro 400 lidí, multimediální sál s promítací technikou, venkovní atrium!



Kulturní centrum VRATISLAVICE 101010, Nad školou Nad školou 1675, Liberec 30, tel: 482 321 811

www.vratislavice101010.cz

Děti pojedou do školy na kole

Není mnoho školáků, kteří by v Liberci jezdili do školy na kole. Pro většinu z nich je překážkou nebezpečná cesta, nepřehledné křižovatky nebo hustý provoz.

Jana Pírková, Auto*mat

DĚTI Z PĚTI libereckých základních škol poznají možné bezpečné trasy mezi školou, centrem města a dopravním hřištěm a naučí se zásady bezpečné jízdy. Akce Škola na kole, která se měla konat už v květnu, se kvůli jarní sněhové vánici přesunula na 13. září.

Vzdělávání k udržitelné mobilitě se od roku 2009 stává nedílnou součástí aktivit základních škol v rámci projektu Udržitelné do školy o. s. Auto*mat. Kromě vzdělávacích aktivit a projektů ve třídách se také konají interaktivní školní cyklojízdy. Ve školním roce 2009–2010 proběhly pilotní cyklojízdy v Děčíně a v Chomutově. Ve školním roce 2010–2011 se již uskutečnilo celkem sedm školních cyklojízdy v Praze, Děčíně a Čakovicích.

Zástupci ZŠ Švermova, ZŠ 5. května, ZŠ Lesní, ZŠ Na Perštýně – DOCTRINA a ZŠ Jabloňová spolu s organizátory akce Škola na kole – SEV DIVIZNA, Auto*mat, Cyklisté Liberecka, Tým silniční bezpečnosti Libereckého kraje a Centrum Generace – připravili pro přibližně 120 žáků a jejich učitele interaktivní vzdělávací program s cyklistickou tematikou. Součástí programu bude též společná cyklojízda. Akce proběhne ve spolupráci s městskou policií a Policií ČR, které budou dbát na bezpečnost cyklistů.

Žáci vyjedou ráno od své školy ve skupině k dopravnímu hřišti, kde absolvují dopolední program – „cyk-



listický šestiboj". V rámci šesti stanic si děti zopakují pravidla bezpečné jízdy na kole městem, dozví se o základech údržby kola, vyzkouší, jak správně přivolat záchranou službu, či vytipují bezpečnou cestu na kole do školy.

Důležitou součástí bude sesbírání postřehů a přání malých cyklistů k dopravě na kole v Liberci. Přibližně v 11.15 všechny děti za doprovodu učitelů, zástupců rodičů a strážníků odjedou z dopravního hřiště před radnicí, kde se setkají se zástupci města a předají jim své postřehy a návrhy.

Společná jízda na kole, která začíná v 11.15 u dopravního hřiště a končí u radnice, je určena též pro veřejnost, která je srdečně zvána.

Cílem této akce je ukázat dětem možnosti a zásady bezpečného pohybu cyklisty městem a zároveň liberecké radní upozornit na zatím nedostatečně řešenou otázku cyklo-dopravy ve městě.

Letošní úvodní ročník Školy na kole odstartuje každoroční akci, do níž by se mohlo zapojit co nejvíce libereckých škol. Více informací o akci najdete na <http://sux.cz/6f6d>

Tento projekt byl vytvořen za finanční podpory SFŽP a MŽP a je realizován pod záštitou MŠMT.

Tramvaje

Do konce října OC Forum PASÁŽÍ OC FORUM LIBEREC, která vede ze Soukenného náměstí směrem ke krajskému úřadu, jezdila v letech 1899 až 1960 tramvaj na Poštovní náměstí v Rochlicích. Tuto dávno zapomenutou skutečnost připomíná na historických fotografiích a dobových plánech výstava Tramvaj v pasáži, která potrvá až do konce října.



U vchodu do pasáže ze Soukenného náměstí na expozici upozorňuje stará restaurovaná tramvaj. Uvnitř obchodního centra si mohou děti zazvonit a zatočit klikou v maketě první liberecké tramvaje z roku 1897. K dispozici jsou také tramvajové a autobusové trenažery. Součástí akce je prezentace projektu tramvajového muzea v Liberci na místě bývalých LVT. Již nyní má Boveraclub k dispozici dvě desítky historických strojů.

Nová cyklostezka



NOVINKA. Při opravách tramvajové trati v oblasti bývalé Textilany v Jablonecké ulici a křižovatky s Kunratickou ulicí, k zastávce U Lomu, vznikla pro cyklisty také nová stezka. Ta vede od Kunratické ke křižovatce Na Bídě. Foto Vladimír Škarda

LIBERCEM NA KOLE 2011

čtvrtek 22. září, start u radnice v 16:30 hod.

Upozornění: odpolední program začíná u radnice již ve 14:00 hod.

Zúčastněte se 11. ročníku cyklojízdy.

Pomozte nám svou účastí prosadit zlepšení podmínek pro cyklisty v Liberci!



+ letos losování účastníků jízdy o ceny

jízda zručnosti na koloběžkách a strkadlech,

VYZKOUŠENÍ ELEKTROKOL ZDARMA,

měření tlaku a tuku lidského těla,

DIVADELNÍ PŘEDSTAVENÍ "O SMUTNÉM CYKLISTOVI",

pohádkový stan • nafukovací hrad • sjezdové koloběžky, aj.

Mapa s trasou a program akce na

Vezměte děti s sebou.

Pojedeme 1,5 hod.

Akce je zdarma.

www.cykliste.cz

Veřejné projednání

Lidé se zajímali o parkování a zeleň při rekonstrukci oblasti Lesní ulice.

BĚHEM TŘÍHODINOVÉ veřejné debaty se v jídelně v ZŠ Lesní vystřídala přibližně stovka občanů, kterým není lhostejný osud lokality Lesní.

Zástupci města z odboru technické správy veřejného majetku, komunálních služeb a dopravy a představitelé společnosti Valbek seznámili občany s projektem revitalizace území a jeho dílčími etapami. Jednání se zúčastnili i náměstci primátorky Lukáš Martin a Jiří Rutkovský.

Zhruba polovina dotazů směřovala k dopravnímu řešení a koncepci parkování, ostatní zajímala obnova zeleně.

„Lidé byli velmi dobře připraveni a kladli konkrétní otázky ke konkrétním problémům. Všechny podněty byly průběžně zaznamenány a následně budou prověřeny a popřípadě zapracovány do celkové koncepce projektu,“ komentoval setkání náměstek Lukáš Martin.

REKONSTRUKCE LESNÍ

Celkovou rekonstrukci platí a koordinuje město Liberec. Dalšími investory jsou správci inženýrských sítí. Celý projekt je rozdělen na přibližně 70 stavebních objektů tak, aby mohla výstavba postupovat po jednotlivých etapách. Ty jsou plánovány s ohledem na finanční možnosti města a správců sítí.

V první etapě přijdou rekonstrukce Javorová a Mozartova ulice. V druhé etapě je plánována spodní část lokality (Gorkého, Kroupova atd.), včetně Lesní ulice. Ve třetí a čtvrté etapě přijde na řadu rekonstrukce horní části oblasti (Purkyňova, Sovova, E. Krásnohorská atd.)

„Dojde ke komplexním opravám uličního prostoru včetně vazeb na inženýrské sítě (vodovod, kanalizace, plyn, silnoproud, slaboproud). Pro občany budou nejvíce viditelné nové chodníky, obnovené zelené pásy s alejovými stromy, zrekonstruované komunikace včetně odvodnění a další prvky sloužící pro zklidnění dopravy v lokalitě,“ dodává náměstek Lukáš Martin. ●

LIBEREC.CZ

PŘIŠLO DO REDAKCE

Napište nám, co se vám nelíbí

Na adresu Libereckého zpravodaje můžete posílat své dotazy a náměty na to, co by se mělo v Liberci zlepšit. Na konkrétní dotazy budou na této stránce odpovídat členové vedení města.

Pavel Chmelík

PŘES PRÁZDNINY upozornili čtenáři redakci Zpravodaje na několik problémů, které je ve městě trápí. Na tři opakující se jsme se zeptali náměstkyně primátorky pro rozvoj, dopravu a technickou infrastrukturu Lukáše Martina.

PŘECHOD PRO CHODCE NA HORSKÉ ULICI

Reaguji na článek v minulém čísle Zpravodaje. Jedná se o přechod pro chodce na křižovatce ulic Horská a Božích bojovníků. S jakou slávou se otvíral, cena za vybudování nebyla malá. Chybí tu však označení o použití jen za sucha. Podívejte se na přechod a nejbližší okolí po větším dešti. Chtěte nechtě musíte vstoupit do silnice, pokud tedy nemáte holínky nebo jinou odpovídající obuv. A co maminky s kočárky a hůře se pohybující osoby? Martin Hnyk, Liberec

Projektová dokumentace k této stavbě řešila hlavně zřízení přechodu pro chodce, clonové nasvícení a bezbariérové úpravy. Během stavby bylo zjištěno, že nástupní plochu přechodu je nutné zvýšit na niveletu silnice v Horské ulici. Musely se tedy na chodních zvednout nástupní hrany u přechodu – zvýšit v místě přechodu výškovou niveletu chodníku.

Při prověřování možností odvodnění hrany nástupních ploch bylo zjištěno, že není možné postavit nové uliční vpustě a připojit je do stávající splaškové kanalizace.

Důvodem je stav kanalizace a nesouhlas jejího provozovatele – velké množství dešťové vody přiváděné do čistírny odpadních vod v Liberci, které způsobují obtížnější čištění splaškových vod.

Odbor technické správy veřejné-

ho majetku proto připravil zjednodušenou dokumentaci s provedením zasakování dešťových vod chodníků u náběhových klínů do drenážního podloží včetně předlažby chodníků zámkovou dlažbou směrem k Rudolfovu.

V tomto případě nejde o investiční akci, proto byla zadaná technickým službám s konečným termínem do 31. 8. 2011. Protože společnost 1. Jizerskohorská stavební dokončila stavbu přechodu k 30. 6. 2011, tedy dva měsíce před plánovaným termínem, nastal stávající stav popisovaný čtenářem.

Během července bylo provedeno částečné předláždění včetně zřízení vsakovacích ploch pro odvodnění chodníků u přechodu. Po srpnových deštích se toto řešení ukázalo jako funkční a přechod slouží bezproblémově veřejnosti.

SCHODY NA SÍDLIŠTI



Zasílám vám fotografii schodiště mezi ulicemi Broumovská a Sametová na sídlišti Broumovská. Zdá se, že dodavatel betonových schodišť udělal před cca 5–10 lety, kdy se schody rekonstruovaly, jedno pole kvalitně a druhé ne, takže sůl, kterou v zimě na schodiště TSML sypou opravu ve velké vrstvě,

schody roztrhala. Letos zase o něco hlouběji. Prosim o předání e-mailu na příslušný odbor a prosím o odpověď, zda je již tato věc hlášena a zda lze ještě letos před zimou schody opravit. Martin Stianko

Zmíněné schodištvé rameno spojující Soukenickou a Sametovou k prodejně potravin bylo 7. července 2011 zadáno k opravě smluvnímu zhotoviteli, společnosti TSML, a.s. s konečným termínem provedení prací do konce letošního září.

STAV CESTY KE KREMATORIUMU

Do redakce jsme přijali hovor, v němž si návštěvnice libereckého krematoria a hřbitova stěžovala na stav přístupové cesty, kde dřív býval podklad z panelů. Zvláště na podzim trčí ze starých panelů dráty a nejsou vidět pod listím. Již se tam podle volající v minulosti několik lidí zranilo. Čtenářka požádala o nápravu, protože na hřbitov chodí hodně starších lidí, kteří se zvláště na podzim po cestě bojí chodit.

Na opravu silnice včetně chodníků v ulici U Krematoria byla zpracována v roce 2004 projektová dokumentace. Vzhledem k zásadní změně stavební legislativy v roce 2010 se musí příslušná stavební dokumentace nyní nechat předělat.

Odbor technické správy bude nárokovat do návrhu rozpočtu města Liberec na rok 2012 peníze na zajištění aktualizace této projektové dokumentace, včetně související inženýrské činnosti spojené s vydáním příslušných stavebních povolení, aby mohla být oprava ulice následně provedena. ●

**NAPIŠTE
VAŠE NÁZORY
NÁS ZAJÍMAJÍ**

Magistrát města Liberec
redakce Libereckého zpravodaje
nám. Dr. E. Beneše 1
460 59 Liberec

novyzpravodaj@magistrat.liberec.cz

Databáze spolků

Spolky, sdružení, sportovní oddíly a další organizace se mohou registrovat ve vznikající databázi. Ta bude vytvořena v zájmu zlepšení spolupráce s partnery v německém a polském příhraničí.

Údaje o vašem spolku či sdružení, tj. název, adresa, kontakty a stručný popis činnosti, zašlete e-mailem na adresu: spolky@liberec.cz

Co budeš dělat odpoledne po škole?

Klasická otázka nastupuje vždy s příchodem nového školního roku.

Pokud děti už nemají vybraný kroužek nebo sportovní klub, přinášíme jejich stručný přehled.

Lucie Sklenářová, Ivana Koutová – Liberec mě baví, www.liberecmebavi.cz

ZNÁ TO KAŽDÝ RODIČ.

Prázdniny se přehoupnou do druhé půlky a už se nezdá, že blíží začátek školy. A s tou kromě nákupu školních pomůček přichází i otázka, na který kroužek nechat svou ratolest zapsat.

Zájmových kroužků je v Liberci dost, takže je z čeho vybírat. Nejtěžším úkolem zůstává, aby kroužek korespondoval se zájmy a zálibami vašich dětí. Vynikají ve sportu, výtvarných činnostech, jsou nadaní na jazyky nebo mají dobrý hudební sluch? Pro každého je možné najít kroužek „na míru“. Cena za pololetí začíná na pár stovkách a končí na několika tisících korun. Záleží i na tom, zda platíte pouze kurzovné, nebo je potřeba obstarat pro vašeho potomka i potřebnou výstroj, pomůcky nebo například hudební nástroj.

SPORTEM KE ZDRAVÍ

Každý mi dá jistě za pravdu, že Liberec je městem sportu. Děti mohou vyzkoušet hokej s Bílými Tygry, floorball, handball, badminton, skoky na trampolíně, sportovní gymnastiku nebo třeba basketbal s Kondory. Pro ty nejmenší se otevírá cvičení pro rodiče s dětmi či plavání pro maminky s batolata v libereckém bazénu.

TANČÍM, ANI NEVÍM JAK

Hned několik tanečních stylů vás naučí v tanečním studiu A-styl Liberec.



Kurzy tance otevírá i letos Dům dětí a mládeže Větrník a Základní umělecká škola. Taneční se všim, co k tomu patří, nabízí již tradičně Dům kultury Liberec.

PRO NAŠE UŠI

Hraní na kytaru, flétnu, klavír i další hudební nástroje vás naučí lektori v Lidových sadech, dále pak ve Větr-

níku nebo třeba v ZUŠ. V posledním jmenovaném se můžete též věnovat sborovému zpěvu.

www.zusliberec.cz

KOLIK JAZYKŮ UMÍŠ, TOLIKRÁT JSI ČLOVĚKEM

Angličtinu, jakožto nejžádanější světový jazyk, se děti naučí pod vedením učitelů v Akademii J. A. Komenského, ve sdružení Motyčkovice Klika nebo ve Swallow School of English, která nabízí výuku s rodilými mluvčími.

TVOŘENÍ PRO RADOST

Malování, keramice, paličkování i dalším tvůrčím technikám přijďte na chuť ve Větrníku, v Motyčkovice Klíče nebo v ZUŠ.

DOBA TAKZVANÁ TECHNICKÁ

Bez techniky už se neobejdeme. I proto se rok od roku otevírá čím dál více technicky zaměřených kroužků. Nejvíce jich jednoznačně najdete ve Větrníku, patří mezi ně železniční či letecké modelářské, grafika na PC nebo tvorba webových stránek.

www.ddmliberec.cz

Podrobné informace k jednotlivým kroužkům najdete na portále Liberec mě baví www.liberecmebavi.cz v nové rubrice Kroužky pro děti. ●



Zkuste kolovou

Oddíl kolové liberecké Lokomotivy má dlouholetou tradici a jeho mužstva hrají prakticky neustále v ligových soutěžích ČR. Potíže jsou však s mládežnickými kategoriemi. Proto nabízíme všem, kdo se rozhodují, kterému sportu se v budoucnu věnovat, možnost navštívit náš trénink a podívat se i vyzkoušet si, co kolová obnáší. Nejvhodnější věk je mezi osmi a jedenácti lety. Všechny potřebné informace vám podáme na tréninku, kolo vám zapůjčíme, jen si musíte přinést pevné přezůvky. Tréninky jsou vždy ve středu od 18 hodin. Kontakt: Rudolf Jäger, tel. 485 122 103.

Wa Wa Wa Wa, Já, Indián

Školka při ZŠ Barvířská zažila nefalšované indiánské léto.

Ivana Švihlová, Základní škola a Mateřská škola Barvířská

TŘÍTÝDENNÍ PROJEKT „Indiánské léto“ bylo možné uskutečnit díky dotaci města Liberec z Fondu pro podporu a rozvoj vzdělávání.

První týden jsme se seznamovali s indiány. Jak žili, jak se živili nebo jak vznikala jejich jména. S dětmi jsme vyráběli korálky, malovali obličej, dávali jsme si indiánská jména (Ta, co má neposlušné vlasy, Ten, co pusou nezavře a podobná), a jako indiáni jsme lovili kořist. Na konci týdne

jsme jeli na výlet do Lidových sadů na Indiánskou pohádku divadla Rolnička.

Děti se nejvíc těšily na spaní v indiánském teepee, které jsme měli zapůjčené od SPPolku o.s. Po celou dobu dominovalo zahradě školky svoji sedmimetrovou výškou a průměrem pět metrů. Druhý týden jsme se věnovali hlavně kolektivní práci v teepee. Malování indiánských vesnic, rodin indiánů a výroba indián-



ských totemů. Hráli jsme stopovanou, učili se indiánský tanec a spousty bouřlivých pokřiků. Děti se učily, jak se správně indiáni chovali k příro-

dě. Proto jsme se byli podívat v Ekocentru v Oldřichově v Hájích.

Naše putování s indiány jsme zakončili s rodiči u ohně na zahradě školky a zároveň se rozloučili se školním rokem 2010/2011 a školáky, kteří nastoupili v září na základní školu. ●

AMIKUS je v rozkvětu

Při Komunitním středisku Kontakt Liberec třetím rokem úspěšně běží dobrovolnický program AMIKUS.

Barbara Bernardová

AMIKUS ZPROSTŘEDKOVÁVÁ neziskovou pomoc dobrovolníků znevýhodněným lidem na území Liberce ve třech oblastech nazvaných „Dítě“, „Senior“ a „Handicap“.

V současné době se dobrovolným činnostem aktivně věnuje devatenáct dobrovolníků, z nichž devět dochází v rámci programu „Dítě“ za dětmi do Dětského centra Sluníčko v Liberci. Každý dobrovolník věnuje část svého volného času jednomu dítěti, pro které se po dobu své návštěvy stává „tetou“ či „středou“. Pro všechny je největší odměnou, když se ze zakříknutého, často nepřístupného dítěte časem stane dítě usměvavé, zvidavé a upovídané.

Do zbývajících dvou programů „Senior“ a „Handicap“ je zapojeno deset dobrovolníků, kteří dochází do domácností osamělých starších či

zdravotně znevýhodněných lidí různého věku žijících na území města a v domech s pečovatelskou službou.

Aktivita dobrovolníků je různorodá. Většinou jde o povídání si o životních zážitcích, procházky po okolí bydliště, hraní společenských her nebo o návštěvu divadla či kina.

Dobrovolníci ochotně vypomáhají i při připravovaných akcích Kontaktu pro seniory, děti nebo národnostní menšiny.

„Komunitní středisko Kontakt děkuje všem dobrovolníkům za jejich skvělou práci v dobrovolnických programech a za neziskovou pomoc při akcích organizovaných pro libereckou veřejnost,“ dodává ředitel Kontaktu Michael Dufek

Aktuální informace o činnosti Dobrovolnického centra AMIKUS jsou na kuc.cz/ts44ci

Program klubu seniorů

16. 9. / 13.00	IV. ročník závodu v chůzi pro seniory. Start ve 14.30. Přihlášky v klubu seniorů do 13. 9.	Sportovní areál Vesec
19. 9. / 15.00	Císař Rudolf II. Habsburský. Beseda s Annou Sadílkovou.	Centrální klub seniorů 3. patro
20. 9. / 14.00	Hudební odpoledne s M. Hadravou a J. Klímou.	Cent. klub sen. 3. patro
22. 9. / 13.00	Tréninkové dopoledne v kuželně.	TipSPORT aréna
27. 9. / 15.00	Promítání fotografií z akcí Kontaktu.	Cent. klub sen. 3. patro
3. 10. / 16.00	Zahájení měsíce seniorů	Koloseum
4. 10. / 14.00	Hudební odpoledne s M. Hadravou a J. Klímou.	Cent. klub sen. 3. patro
5. 10. / 13.30	Podzimní turnaj v šipkách pro seniory.	Sál – suterén

Klub šikovných rukou každé liché pondělí od 10.30. Herní odpoledne – stolní hry každý čtvrtek od 13.30. Lehké relaxační cvičení – každý pátek od 8.30, 9.30 a od 10.30 v suterénu. Tančíme v každém věku – každý pátek od 14.30 hodin v suterénu. Počítačové kurzy – po, út, st. Trénování paměti – každé pondělí od 10.00 nebo od 13.00.

Komunitní středisko Kontakt Liberec, Palachova 504/7, 460 01 Liberec 1. Tel.: 485 244 992.

Uzávěrka příštího čísla Zpravodaje je 21. září

Kašpar pomůže zpátky do práce

Centrum Kašpar od roku 2005 pomáhá lidem, kteří kvůli okolnostem těžko shánějí práci.

Sylva Žaludová

LIDÉ NAD 50 LET VĚKU, rodiče malých dětí nebo lidé, kteří se věnovali péči o své blízké se bez vlastního přičinění dostali na okraj zájmu zaměstnavatelů. Právě pro ně je určena pomoc Občanského sdružení Centrum Kašpar.

Zájemcům poskytují motivační i vzdělávací programy směřující k nalezení práce. Jde o individuální nebo skupinové poradenství v personálních a kariérních otázkách, zprostředkování zaměstnání či profesní diagnostiku.

Velmi oblíbené jsou takzvané Job-Cluby, kde se skupinovou formou klienti dozví, jak správně sestavit životopis, jak napsat motivační dopis či jak se připravit na osobní pohovor. Nechybí ani poradenství v oblasti pracovního práva. Poradenské služby mohou být dále doplněny vzdělávacím v akreditovaných rekvalifikačních

kurzech – základní i pokročilé práce s počítačem, účetnictví, mzdové účetnictví, administrativní práce a příprava na podnikání ve formě podnikatelské akademie.

Každý se nejprve setká s personální poradkyní, která mu po podrobném rozhovoru zaměřeném na představy, možnosti, osobnostní i profesní předpoklady nabídne individuální řešení. Všechny služby jsou bezplatné a jsou doplněny o hlídání dětí.

Novinkou v Centru Kašpar jsou konzultace a firemní audity na poli sladování rodinného a pracovního života. Zaměstnavatelům z Libereckého kraje pomohou zhodnotit a zkontrolovat naplňování rovných příležitostí žen a mužů ve firemní personální politice. Poskytují odbornou pomoc při zavádění nových praxí a opatření včetně inovativních služeb hlídání dětí zaměstnanců

v domácnostech. Jedná se o testování nového typu zaměstnaneckého benefitu, který umožňuje rodičům dřívější návrat do práce po nemoci dětí.

Každoročně vyhláší Centrum Kašpar soutěž Vstřícný zaměstnavatel. Cílem je ocenit vstřícné kroky k požadavkům zaměstnanců v souběhu práce a rodinného života. Mezi nominovanými může být podnik s firemní školkou či hlídáním dětí, nabízející úpravu pracovní doby a pracovních podmínek rodičům pečujícím o děti, využívající různých forem flexibilní organizace práce nebo jiných vstřícných opatření. Zaměstnavatele, který by si podobné ocenění zasloužil, je možné nominovat do 15. 9. 2011. Jednoduchý formulář najdete na stránkách www.centrum-kaspar.cz.

Veškeré aktivity Centra Kašpar jsou dostupné bezplatně, a to díky financování Evropským sociálním fondem a státním rozpočtem České republiky.

Uklidme si

AKCE „UKLIDME SI SVĚT – Clean up the World“ proběhne již po patnácté i v Liberci od 16. září do 30. října. Do úklidu zelených zákoutí veřejně přístupných ploch města a jeho okolí se mohou zapojit školy, oddíly, firmy, ale i rodiny a jednotlivci. Odvoz odpadu zajistí a pytle dodá pořadatel akce, Ekocentrum ZO ČSOP Armillaria.

16. 9. od 16.00 úklid Opičáku – lesík u Letiště

1.10. od 10.00 úklid Veseckého údolí (sraz na hrázi rybníka Tajch), od 14 hodin navazuje exkurze po naučných stezkách „Vesecké údolí“ a „Mojžíšův pramen – Císařský kámen“

15.10. od 10.00 Ruprechtický cvičák (sraz pod otočkou busu). Pro účastníky ohýnek a hry pro děti.

Další termíny a lokality si mohou zájemci zvolit a domluvit sami. Přihlásit se lze na telefonu 602 154 091 či e-mailu armillaria@volny.cz. Více informací a aktuality najdete na: www.armillaria.cz i na facebooku.

Tyfloservisu je 20 let

Již 20 let mohou lidé s vážným zrakovým handicapem využívat bezplatných služeb celostátního projektu Tyfloservisu.

Jitka Fajmonová

ZA DOBU existence podpořil projekt Tyfloservis přes 50 tisíc vážně zrakově handicapovaných lidí. Tohoto výsledku by nebylo možné dosáhnout bez podpory státu, Evropské unie, místních samospráv, nadací, sponzorů a zároveň také jednotlivců, kteří přispívají v rámci veřejné sbírky Bílá pastelka.

Vlivem stárnutí populace neustále dochází k nárůstu počtu potenciálních klientů. Doufejme tedy, že Tyfloservis bude moci pomáhat těmto lidem dalších dvacet let, protože financování služby je po skončení Individuálních projektů z EU ve všech střediscích vážně ohroženo.

Lidé se mohou za pomoci instruktorů Tyfloservisu naučit samostatnému pohybu s bílou holí, sebeobslužným dovednostem, čtení a psaní Braillova písma, psaní deseti prsty na klávesnici PC a podobně. Zároveň se také mohou seznámit s různými optickými i neoptickými kompenzačními pomůckami.

Liberecké krajské středisko Tyfloservisu se nachází v Palachově ulici

504/7. Návštěvním dnem pro klienty je čtvrtek od 13 do 18 hodin. Více informací na telefonech 485 109 990, 608 572 347-8 a na e-mailové adrese liberec@tyfloservis.cz.

BÍLÁ PASTELKA SLAVÍ 12. ŘÍJNA 12. NAROZENINY

Tyfloservis se v roce 2000 spolupodílel na zrodu nové veřejné sbírky, jejíž výtěžek pomáhá financovat výukové programy pro lidi s těžkým zrakovým postižením. Výtěžek sbírky bohužel rok od roku prudce klesá.

Až potkáte v ulicích ve středu 12. října studenty prodávající symbolické bílé pastelky, buďte k nim vstřícní. Přispět můžete také prostřednictvím účtu: 19-99663399/0800 nebo dárcovskou DMS ve tvaru: DMS PASTELKA na číslo 87777.

Veřejná sbírka Bílá pastelka je osvědčená Magistrátem hl. m. Prahy pro území celé České republiky. Záštitu nad sbírkou má první místopředseda Senátu PČR Přemysl Sobotka. ●



Rozvoj této služby je podpořen z projektu reg. č. CZ.1.04/3.1.00/05.00023, který je financován z Evropského sociálního fondu z Operačního programu Lidské zdroje a zaměstnanost a ze státního rozpočtu ČR.

Sociální podnikání

Od konce září do května 2012 se uskuteční pilotní kurz projektu „Sociální podnikání – šance pro 3. tisíciletí“.

Jana Hamplová

S TEORIÍ sociálního podnikání a se speci-

SOP3



šance pro 3. tisíciletí

kacemi této oblasti se seznámí účastníci pilotního bezplatného kurzu. Mezi specifika patří projektové řízení, management, účetnictví, daňová problematika, vhodné právní formy, strategie a komunikace. Výsledkem kurzu bude vytvoření vlastního projektu vzniku sociálního podniku.

Pilotní kurz projektu „Sociální podnikání – šance pro 3. tisíciletí“ startuje 30. září a je určen zájemcům z řad podnikatelů, neziskových orga-

nizací, fyzických osob a dalších organizací. Zájemci se mohou hlásit na e-mailu j.hamplova@volny, přihláška a podrobné informace k obsahu přednášek jsou k dispozici ke stažení na www.opvk.eu/sop3. ●

Projekt byl podpořen z Operačního programu Vzdělání pro konkurenceschopnost a je spolufinancován Evropským sociálním fondem a státním rozpočtem České republiky. Nositelem projektu je Technická univerzita v Liberci a partnerem Asociace nestátních neziskových organizací Libereckého kraje.



INVESTICE DO ROZVOJE VZDĚLÁVÁNÍ

Výzkum vědomostí

V českých domácnostech proběhne mezinárodní výzkum vědomostí a dovedností dospělých.

Věra Weinerová

OD ZÁŘÍ DO KONCE BŘEZNA příštího roku bude i v libereckých domácnostech probíhat mezinárodní výzkum vědomostí a dovedností dospělých PIAAC (Programme for International Assessment of Adult Competencies), kterého se účastní 25 zemí světa.

Výzkum je zaměřen na hodnocení úrovně základních dovedností potřebných pro úspěch v běžném životě i na pracovním trhu u dospělých ve věku 16 až 65 let. Budou zjišťovány numerické a čtenářské dovednosti a dovednosti řešit úkoly v prostředí informačních technologií.

Protože dotazování všech dospělých obyvatel ČR by bylo příliš náročné a drahé, bude výzkum proveden pouze na reprezentativním vzorku obyvatel, tzn. že se občané nebudou moci do výzkumu hlásit. V ČR bude k účasti na výzkumu osloveno 16 000 domácností.

Dotazování bude prováděno vyškolenými tazateli pomocí přenosných počítačů a bude probíhat zhruba 2 hodiny. Respondenti, kteří nebudou schopni pracovat s počítačem, obdrží tištěné verze materiálů. Účast se výzkumu bude zcela anonymní, odpovědi účastníků nebude možno přiřadit ke konkrétním osobám. Respondenti budou za



účast ve výzkumu ocenění finanční částkou 500 Kč.

Výsledky budou využity k rozvoji školního vzdělávání a školicích programů na zdokonalení dovedností potřebných k úspěšnému zapojení do společnosti 21. století. Výsledky budou porovnány v rámci jednotlivých zemí a ukáží, zda ČR se svými dovednostmi ob stojí v mezinárodní konkurenci. Výsledky budou rovněž porovnány s obdobným šetřením, které v ČR proběhlo v roce 1998, což umožní srovnání v rámci ČR, zda se úroveň dovedností dospělých v posledních letech zlepšuje či zhoršuje.

Výzkum je na mezinárodní úrovni řízen Organizací pro hospodářskou spolupráci a rozvoj. V ČR jej na základě pověření ministerstva školství, mládeže a tělovýchovy realizuje Ústav pro informace ve vzdělávání ve spolupráci se společností SC&C a Národním vzdělávacím fondem s podporou ministerstva práce a sociálních věcí. ●

Tento výzkum je spolufinancován Evropským sociálním fondem a státním rozpočtem České republiky.

Inzerce



Domácí + lékárnička

První pomoc vždy po ruce

Kontrola domácích lékárniček ZDARMA

- Přineste své domácí zásoby léků k nám do lékárny.
- Odborný personál vám zkontroluje doby použitelnosti a vysvětlí použití a dávkování.
- Zajistíme ekologickou likvidaci vašich prošlých léků.
- Poradíme s doplněním vaší současné domácí lékárničky.

Objednejte si termín vaší konzultace přímo na Lékárně Vital nebo prostřednictvím telefonní linky **810 888 103**

Sazba: platíte pouze cenu místního hovoru. Hovory z mobilního telefonu jsou placeny dle vašeho řádného tarifu.

dobrý DÁREK pro každého

1 recept = 30 Kč poukaz

30 Kč
LÉKÁRNA VITAL

České Budějovice, Lárnova 50/21, Hradec Králové, Dukelská tř. 1713/7, Jablonec n. Nisou, Želivského 5050, Liberec 4, Fajstava 667/7, Pardubice, nám. Republiky 1400, Plzeň, Š. Smatany 139/1, Praha 2, Balbínova 22, Praha 4, Na Pankráci 1724, Praha 6, Dejvická 9, Praha 8, Zerklova 28, Ústí nad Labem, Mírové nám. 104

Světová špička orientačního běhu v Liberci

Liberec se na konci září stane dějištěm nejvýznamnější letošní akce orientačního běhu u nás.

Kateřina Horácková

ZÁVODNÍCI Z DVACETI zemí přijedou do Liberce 24. a 25. září na dva závody světového poháru. Chybět nebudou velká jména evropského orientačního běhu. Společně se světovým pohárem budou uspořádány také závody pro veřejnost, kterých se zúčastní okolo 1 000 orientačních běžců z celé republiky a příhraničí.

Centrem závodů bude Rekreační a sportovní areál Vesec a atraktivní a orientačně náročné terény okolních lesů.

Program závodů světového poháru je rozdělen do dvou dnů. V sobotu 24. 9. je připraven závod na krátké trati se startem 9.30 a v neděli 25. 9. na klasické trati s handicapovým startem také v 9.30. Startovat se bude se ztrátou za sobotní krátké trati. Závod tak nabídne napínavou podívanou pro diváky a atraktivní kontaktní průběh s minimální-



mi rozestupy závodníků. Pro účastníky veřejných závodů jsou připraveny v odpoledních hodinách dva závody na krátké a klasické trati.

Kromě tratí pro světovou špičku a účastníky národního žebříčku budou připraveny také jednodušší trati pro začátečníky a každého, kdo by si

chtěl orientační běh vyzkoušet. Prezentace pro veřejnost bude probíhat v sobotu od 11.00–13.00 hodin a v neděli od 10.00 do 11.00 v centru závodů.

Ve veseckém areálu bude připravena velkoplošná obrazovka, na které budou promítány záběry kamer České televize ze startu, televizních kontrol a také cíle. Zároveň budou přenášeny záznamy z GPS zařízení dvaceti nejlepších běžců světového poháru. Zájemci mohou sledovat oba závody v přímých přenosech na kanále ČT4.

Pořadatelé závodů jsou Sportovní klub Slavia Liberec orienteering a Český svaz orientačních sportů. Záštitu převzal hejtmán Libereckého kraje Stanislav Eichler. Více informací o závodech světového poháru a veřejných závodech najdete na www.owcliberec2011.cz

Sportovní areál Vesec je celoročně otevřen pro veřejnost. Vstup do areálu a jeho využití je zdarma.

Inzerce

Carl Davis uvádí

POPRAVĚ V LIBERCI

THE BEATLES NIGHT

21. 9. 2011 od 18.30 hod.
Tipsport arena LIBEREC

ČESKÝ NÁRODNÍ SYMFONICKÝ ORCHESTR

arena Tipsport

VÍCE INFORMACÍ
www.tipsportarena.cz

generální partner:



partneři akce:



Česko-anglická mateřská škola

Filozofii Mateřské školy září je přizpůsobování vzdělávacího systému konkrétnímu dítěti.

Veronika Mojšová, MŠ září

PŘÍRODU, VĚDU A ZÁKONY života tak dětem s citem a něhou představují skřítky. Například skřítky tetička Češtinka dětem vypráví o tom, jak moc je fajn umět číst a psát, čte jim pohádky, příběhy s poselstvím, seznamuje je s písmenky.

Na začátku dne se dětem představí skřítek, který má dané téma na starosti. Děti s pedagogem vypracovávají úkoly, se kterými je seznámil skřítek. Každý den si skřítkové s dětmi povídají a zpívají anglicky.

Skřítki i většina výukových pomůcek jsou ručně vyráběné originály. Děti se vedou ke skutečné práci, vychováváme z nich osobnosti, kterým není lhostejný život kolem nás, a jsou vedeny k lásce k naší planetě, přírodě a ke zvířatům. Školka je členem ekologické sítě MŠ Mrkvička.

Česko-anglická mateřská škola září přijímá děti do školního roku 2011/2012. Den otevřených dveří se zápisy proběhne ve středu 21. září od 17 do 19 hodin na adrese Americká 576/28, Liberec 3, www.skola-zari.cz

Armillaria

PŘI EKOCENTRU ARMILLARIA funguje poradna k ekologickým tématům a ke zdravému životnímu stylu. Je tam možné také získat nabídku regionálních publikací a informačních materiálů. Prostory centra je také možné pronajmout na menší akce (do 30 osob).

Přednáška a besedy

13. 9. 17.00 Chráněná území a jejich význam pro rozvoj kraje
27. 9. 17.00 Invazní rostliny okolo nás

11. 10. 17.00 Stromy a aleje - zásady péče (seminář + poradna).

Informace na www.armillaria.cz, e-mail: armillaria@volny.cz, U Nisy 362/6, Liberec. Tel. 602 154 091

PRONÁJEM PROSTOR

Komunitní středisko KONTAKT Liberec, p. o. nabízí za výhodných podmínek k pronájmu prostory pro pravidelnou i občasnou činnost neziskovým organizacím, spolkům, zájmovým skupinám a občanským iniciativám.

Prostory jsou v centru města v Palachově ul. 504/7 (bývalá „Liduška“), objekt je bezbariérový, v dosahu MHD, v protějším objektu Plaza je možnost parkování. V nabídce jsou klubovny, počítačová učebna s 10 plně vybavenými stanicemi a sál se zrcadlovou stěnou v suterénu budovy.

Ceník je na: <http://kuc.cz/03fh4d>
Bližší informace podá paní Hudská na tel. čísle 485 244 994.

LIBERECKÝ ZPRAVODAJ

Vydává Magistrát města Liberec, nám. Dr. Edvarda Beneše 1, 460 59 Liberec. IČO 262978.

Povoleno: MK ČR E 11813. **Redakční rada:** Martina Rosenbergová, Lukáš Martin, Jiří Šolc, Jiří Rutkovský, Petr Černý, Květoslava Morávková, Michael Dufek, Dana Lysáková, Pavel Chmelík. **Šéfredaktor:** Pavel Chmelík (t. 731 681 090, chmelik.pavel@magistrat.liberec.cz). **Tisk:** Geoprint Liberec. Redakce si vyhrazuje právo krátiť a upravovat příspěvky po stylistické stránce. Náklad 45 500 kusů. **Vychází: 7. 9. 2011.**

DISTRIBUCE ZPRAVODAJE

Distribuci Libereckého zpravodaje do každé rodiny v Liberci zajišťuje od 1. ledna 2002 Česká pošta, s. p. Pokud Zpravodaj neobdržíte do své schránky, obraťte se, prosíme, přímo na Českou poštu, tel.: 485 246 431. Do vyčerpání zásob je Zpravodaj k dispozici v recepci hlavní budovy radnice, Nového magistrátu a v Městském informačním centru.