

## Památky přitahují pozornost



Historická vozidla i tramvaje v ulicích Liberce, doprovodná výstava veteránů na libereckém výstavišti – to všechno patřilo k letošním Dnům evropského dědictví v Liberci, který akci pořádal letos poprvé s partnerským městem Žitava. Lidé si mohli v sobotu 7. září zdarma prohlédnout běžně nepřístupné objekty v Liberci, o den později pak v Žitavě. Celkem tak bylo možné na Liberecku a v Žitavě navštívit padesátku památek. Výjimečné příležitosti využily tisíce lidí. Foto Pavel Chmelík

## Jak jste hodnotili kvalitu života v Liberci?

Součástí červnového vydání Libereckého zpravodaje byl dotazník, který měl za úkol zjistit, jak jsou Liberečané ve svém městě spokojeni. Ankety se zúčastnilo 795 respondentů.

Pavlaína Prášilová, odbor strategického rozvoje a dotací MML

**UKÁZALO SE**, že občané jsou v Liberci nejvíce hrdí na přírodu v okolí města a zajímavosti. Naopak jako největší nedostatek města označili ekonomickou situaci, zahlcení města nákupními centry, nedostatek veřejné zeleně uvnitř města a dopravní situaci.

Část dotazníku se věnovala **dopravě**, kde byly jako největší problémy vybrány špatný stav a údržba vozovky, přetížení některých křižovatek a kruhových objezdů, problém s cykloopravou uvnitř města. Rovněž bylo zmíněno bezohledné chování řidičů a chybějící městský okruh.

Při dotazování na **městskou hromadnou dopravu** bylo zjištěno, že většinu lidí by motivoval k většímu

využívání tohoto dopravního prostředku lepší tarifní systém. Jako největší problém uživatelé MHD vnímají vysokou cenu jízdného.

**Cítí se občané ve městě bezpečně?** Více jak polovina ano. Na tuto otázku odpovědělo negativně 43 % respondentů, přičemž ve většině případů byl důvodem častý výskyt problémových osob, dále obavy z jiných etnických skupin, ale i nevhodné chování mladistvých.

Další oblastí rozvoje byla **čistota a životní prostředí**. Na otázku, zda je péče o veřejná prostranství dostatečná, odpovědělo 67 % respondentů záporně. Nejvíce vadí častý vandalismus, nedostatečná údržba či obnova

veřejné zeleně a problémy s psími exkrementy. Třetina dotázaných není spokojena s údržbou chodníků, cca čtvrtina si stěžuje na nepravdivý úklid ulic a chybějící odpadkové koše v ulicích. Nápravu občané spatřují v obnově zanedbaných zelených ploch a v **rozšíření zeleně ve městě** – toto doporučuje více než polovina respondentů. Dalším častým opatřením bylo omezení reklamních ploch a úprava břehů Nisy.

Téměř polovina obyvatel dále uvedla, že by mělo být vytvořeno víc míst s kontejnery na tříděný odpad a zajištění lepší dosažitelnosti sběrných dvorů.

**POKRAČOVÁNÍ NA STRANĚ 7**

## LIPOVÁ ALEJ

Na jaře začnou práce na obnově lipové aleje na Masarykově třídě.



**DOHROMADY TŘI** roky potrvá, než bude Masarykova třída opět výkladní skříní Liberce. Ozdobí ji zcela nová lipová alej se 130 stromy, které nahradí současné stromořadí. Město se bude ptát na názor také veřejnosti.

**ČTĚTE NA STRANĚ 4**

## REFERENDUM

Vše o prvním libereckém referendu najdete ve speciální příloze.



Místní referendum se v Liberci bude konat v pátek 4. října 2013 od 10.00 hodin do 20.00 hodin. O čem hlasování bude, jakým způsobem se v referendu hlasuje a další důležité informace se dozvíte v příloze Zpravodaje.

## EDITORIAL



Vážení čtenáři, milí obyvatelé Liberce, i politik má někdy chvíle, které mu dělají obyčejnou lidskou radost, protože se prostě něco daří. Já mám to štěstí, že v těchto týdnech prožívám dva takové okamžiky naráz. Oba jsou přímo spojeny s Libercem, i když každý z jiného konce.

První dobrou zprávou je, že Kostelní ulice dostane po letech důstojnou tvář. Nejenže projde rekonstrukcí, po které již léta volá, ale také dostane svůj specifický ráz. V průčelí kostela sv. Antonína Velikého budou umístěny dva historizující sloupy veřejného osvětlení s víceramennými výložníky, které jsou replikami těch, jež bývaly kdysi pod Ještědem hojně využívané, přibude zde také klidová zóna s několika dalšími připomínkami dob dávno minulých. Archeologické nálezy v této lokalitě byly úžasné a určitě stojí za to na ně upozornit. Na tuto rekonstrukci bude navazovat oprava Sokolovského náměstí. I zde zůstanou zachovány mnohé připomínky minulosti, včetně těch, které zaměstnaly na dlouhou dobu archeology a pomohly hlouběji objasnit minulost našeho města. Celá oblast tak výrazně změní tvář, i když vlastně zůstane stále svá.

Druhým mým důvodem k radosti je, že se již konkrétně naplňuje protikorupční strategie, již jsme představili před několika měsíci. Liberec nikdy nebyl transparentnějším městem, když v otevřenosti a v boji proti korupci či klientelismu jdeme mnohem dále, než kam nás nutí zákon. Nechceme se držet jen analýz a doporučení, ale především zavádíme do řízení města nové procesy. Díky nim se nám daří pracovat efektivněji – tedy šetřit městu a potažmo jeho obyvatelům nemalé peníze. Každý, koho tato oblast zajímá, si může na internetových stránkách města Liberce otevřít nově zřízenou záložku Protikorupční portál, na které najde přehled všech realizovaných aktivit a opatření, která jsme za poslední měsíce přijali. A není toho málo: kromě již zmiňované přijaté protikorupční strategie transparentním způsobem zveřejňujeme veřejné zakázky, máme etický kodex zastupitelů, přenos zastupitelstva je k dispozici on-line, obyvatelům města předkládáme doslovné zápisy z jednání zastupitelstev i rad města, máme protikorupčního specialistu, tvoříme mapu rizik magistrátu (abychom věděli, kde a na co především si dávat pozor), zaměstnanci mají svůj etický kodex. Zveřejňujeme také všechny smlouvy, které město podepíše, a samozřejmě také všechny personální změny, které se na magistrátu odehrají. A připravujeme další opatření – zveřejňování faktur, pravidla Libereckého zpravodaje, zkrátka vše, co podpoří transparentnost a brání korupci. A také – nikoli ale na posledním místě – pracujeme na wikipedii samosprávy. To je vlastně takový průvodce městem, který vám pomůže vyznat se v tom, co město vlastně dělá, kde vám může pomoci a jak. Její jednotlivé kapitoly budeme v následujících týdnech postupně zveřejňovat nejen na internetu, ale v dalších měsících také na stránkách městského zpravodaje. Věřím, že to bude pro všechny důležitý zdroj informací.

Žádná strategie nemůže fungovat, pokud ji nepřijmou ti, pro koho je určená, a pokud se nebude dále rozvíjet. Zatímco implementaci protikorupční strategie na magistrátu (a věřím, že nejen tam, ale i v organizacích města) si беру za své já, s jejím rozvojem a vylepšením nám můžete pomoci vy všichni. Každý, kdo máte návrh, co by šlo ještě udělat, vylepšit, změnit, doplnit, pište nám, prosím, na adresu hornickova.eva@magistrat.liberec.cz. Všemi podněty se bude zabývat speciální tým, v čele s protikorupční specialistikou, a pokud to bude možné a proveditelné, pokusíme se je do celkové strategie implementovat.

Vaše Martina Rosenbergová

## 12. října 2013, Bazén Liberec, 10.00–14.00 hodin

**JIŽ POTŘETÍ** organizuje Aliance žen s rakovinou prsu celostátní akci pro veřejnost se symbolickým názvem „Plaveme prsa!“ Smyslem této akce je upozornit na dobrou prognózu

v případě včasné léčby zhoubného nádoru prsu, na možnosti kvalitního života vyléčených žen a na význam podpory v průběhu léčby i po ní.

Bazén Liberec 12. 10., 10.00

## Rezignace náměstka Martina

**Na začátku srpna 2013 rezignoval náměstek primátorky Statutárního města Liberce pro rozvoj, dopravu a technickou infrastrukturu Lukáš Martin. Zároveň s tím mu zanikl mandát člena Rady Statutárního města Liberce.**

Redakce

**NÁMĚSTEK LUKÁŠ MARTIN** oznámil úmysl ze zdravotních důvodů rezignovat na počátku července 2013. Od té doby čerpal řádnou dovolenou. V pátek, 9. srpna 2013 vstoupila jeho rezignace v platnost.

Fungování všech resortů, které spadaly pod gesci náměstka Martina, je nadále zajištěno prostřednictvím vedoucích odborů, respektive pravomoci náměstka dočasně přešly na primátorku, tajemníka úřadu a náměstka Jiřího Rutkovského.

Do gesce náměstka Martina patřily mnohé investiční akce, ale také například největší městské organizace, zodpovědný byl také kupříkladu za soudní spor s firmou Eltodo, s níž se město pře o výpověď smluvního vztahu. „Cením si přístupu pana náměstka, který i přes zdravotní problémy s rezignací vyčkal vhodného okamžiku a dotáhl do konce některé z velkých

akcí. Právě díky jeho práci se podařilo úspěšně dokončit přístavbu městského bazénu, revitalizaci sídlišť, parků, ale také třeba přeměnu městských lázní v krajskou galerii. Byl to právě resort náměstka Martina, ve kterém se nejčastěji a nejvíce škrtalo. Přesto dokázal dotáhnout ke zdárnému konci většinu velkých akcí, ostatní se postupně budou dokončovat. Velmi dobře si vedl také ve sporu se společností Eltodo, kde hájil zájmy města,“ vypočítává primátorka Rosenbergová.

Dalším řešením situace se bude zabývat nejbližší zastupitelstvo města. Právěpodobně zůstane křeslo po Lukáši Martinovi neobsazené. Podle primátorky by k další změně mohlo dojít také v počtu členů rady, který by mohl klesnout o jednoho člena. Jak upřesnila, znamenala by tato změna také úsporu v rozpočtu města. ●

## Poslední šance na levnější energie

**Pro velký zájem občanů z Liberce a okolních obcí byl prodloužen termín sběru dat pro E-aukci do pátku 20. září.**

Redakce

**TERMÍN** elektronické aukce zůstává beze změny 30. září 2013 od 17.00. E-aukce je přístupná veřejnosti a bude probíhat on-line v místnosti číslo 11 historické budovy radnice tam, kde se konají jednání zastupitelstva.

Kancelář, kde se mohou lidé ke sdruženému nákupu energií připojit, je otevřená v přízemí historické radnice v úřední době magistrátu. Telefon: 485 24 31 34 nebo 485 24 31 35.

Statutární město Liberec nabídlo šanci ušetřit sdruženým nákupem

energií domácnostem poté, co se samo E-aukce zúčastnilo a uspořilo tak v nákladech za energie miliony korun. Účast v E-aukci je pro občany zdarma. Levnější energií by se mohli lidé dočkat už od následující topné sezóny. Dosud se do společného nákupu energií přihlásilo přes 700 domácností a toto číslo stále roste. Je to rekordní počet ze všech měst v republice, která otevřela možnost ušetřit za energie prostřednictvím E-aukce také pro své občany. ●

## Vzdělávání dospělých

**HLEDÁTE ZAMĚSTNÁNÍ** či budete nastupovat do nového a potřebujete rozšířit své dovednosti a znalosti? Jste vzdělávací zařízení a hledáte možnost, jak prezentovat svůj vlastní vzdělávací program široké veřejnosti?

Podzemní celostátní kampaň Týdny vzdělávání dospělých 2013 se uskuteční ve dnech 17.–31. 10. Zahájení proběhne otevřením veletrhu vzdělávání a profesních příležitostí EDUCA 2013 MYJOB LIBEREC. V rámci kampa-

ně bude 18. 10. probíhat konference zaměřená na ukázky nových technik a technologií a dalších možností vzdělávání.

V dalších 14 dnech mohou účastníci navštívit pestrou škálu různých doprovodných akcí, například ukázkové hodiny vzdělávacích kurzů, dny otevřených dveří různých institucí, exkurze, výstavy, prohlídky, konference pro odborníky a diskuzní kluby.

[www.tydneyvzdelavani.cz](http://www.tydneyvzdelavani.cz)



## Místo botiček oznámení

Liberečtí strážníci řeší od září přestupky motoristů při parkování ve většině případů místo nasazováním obvyklých botiček písemným Vyrozuměním o oznámení porušení pravidel silničního provozu.

Zuzana Minstrová

**LÍSTEK S OZNÁMENÍM** najdou řidiči, kteří porušují dopravní předpisy, za stěračem auta. Mění se přístup k pachatelům v návaznosti na institut objektivní odpovědnosti používání vozidla.

„Institut objektivní odpovědnosti provozovatele nově stanovuje, že nepodaří-li se zjistit totožnost řidiče, který přestupek s vozidlem spáchal, pokutu zaplatí provozovatel vozidla,“ vysvětlil ředitel Městské policie Liberec Ladislav Krajčík. „Strážníci tedy

při zjištění špatně parkujícího vozidla toto vozidlo viditelně označí Vyrozuměním o oznámení porušení pravidel silničního provozu. Neprojednané přestupky poté městská policie předá správnému orgánu a ten dořeší případ buď s řidičem anebo s provozovatelem vozidla,“ dodal.

Projednaný přestupek na služebně městské policie je možné do 5 pracovních dnů. Výmluva, že se lístek za stěračem ztratil, nepomůže. Každý přestupek je zadokumentován. ●

## Významná liberecká výročí

**VLETOŠNÍM ROCE** slaví svá jubilejní výročí hned několik zajímavých libereckých objektů. Abychom si tato významná výročí připomněli, byla vydána prémiová série turistických známek pod názvem VÝZNAMNÁ LIBERECKÁ VÝROČÍ.

Sérii tvoří pět turistických známek: Slavnostní otevření liberecké Výšiny, 40 let Ještědu, 80 let lanovky Ještěd, 130. výročí založení Divadla F. X. Šaldy v Liberci a Liberecká radnice 120 let.



Poslední dvě prémiové známky se začaly prodávat v Městském informačním centru v Liberci 7. září.

Pokud se sběratel prokáže v MIC Liberec celou prémiovou sérií, obdrží zdarma 6. prémiovou známku, na které je vyobrazena Neptunova kašna. ●

## Nové jízdny řady MHD reagují na požadavky cestujících

Dopravní podnik připravil od září nové jízdny řady. Velké změny nepřinesly, reagují na požadavky pravidelných cestujících městské hromadné dopravy v Liberci a zaměstnavatelů z průmyslových zón.

Jan Král

**PŘESTO, ŽE ÚPRAV NENÍ TOLIK,** doporučuje vedení DPMLJ svým zákazníkům, aby se včas informovali na případné změny, a to na [www.dpmlj.cz](http://www.dpmlj.cz) nebo v Infocentru na terminálu MHD ve Fügnerově ulici.

Například na lince č. 22 došlo od září k posunu spoje o víkendů z OC NISA z 18.32 na 18.15 hodin. S tímto jsou spojeny další úpravy spojů v zastávce Kunratice Mšenská.

Nově stejným směrem jezdí do zastávky Kunratice Mšenská spoj z Fügnerovy ulice místo v 17.30 již v 17.10 hodin. Zpět vyjede ze Mšenské v 17.26 místo v 17.46 hodin. S přihlédnutím k požadavkům zaměstnavatelů

a cestujících v průmyslových zónách dochází od 1. září 2013 k zavedení nového sobotního spoje na lince č. 34 s odjezdem z Průmyslové zóny Jih v 6.13 hodin přímo do zastávky Nádraží.

Dále je na základě požadavků cestujících upraven jízdny řád na lince č. 27, kde dochází k posunu spoje z Fügnerovy ulice do Průmyslové zóny Sever v pracovní dny z 21.50 na 21.30 hodin. Nově se zavádí na lince č. 53 zastávka „U Trianglu“ pro všechny spoje v obou směrech.

Změny jízdny řadů se nedotknou cestujících ranních spojů MHD č. 97, 98, 99 a nočních linek č. 90, 91, 92. ●

## Revitalizace hřišť ZŠ Švermova a ZŠ Aloisina Výšina

Slavnostním poklepáním základního kamene na ZŠ Aloisina Výšina začala v úterý 3. září realizace projektu „Revitalizace vícefunkčních hřišť při ZŠ Švermova a ZŠ Aloisina Výšina“.

Zuzana Minstrová

**U ZŠ ALOISINA VÝŠINA** vznikne víceúčelové hřiště s umělým povrchem, které se bude pyšnit novým atletickým oválem s délkou 200 metrů a atletickými rovinkami s délkou 60 metrů, tréninkovou plochou pro košíkovou, pro skok do dálky a vrh koulí i dětským pískovištěm a prolézačkami.

Statutární město Liberec tak vybuduje a zpřístupní plochu pro sportovní výchovu a trávení volného času nejen školním dětem a mládeží, ale rovněž širší veřejnosti. Hřiště budou moci využívat v určitém režimu také děti z okolních panelových domů.

Projekt vypracovala projektová kancelář NÝDRLE, s. r. o., stavbu bude provádět vítěz veřejné zakázky společnost Gardenline, s. r. o. a technický dozor investora bude zajišťovat společnost Valbek, spol. s r. o. Celková suma, na kterou přijde revitalizace



IPRM  
LIBEREC

obou hřišť u základních škol, nepřesáhne 20 milionů korun s DPH.

Podíl dotace činí 85 % z celkových způsobilých výdajů.

„Předpokládáme, že projekt bude dokončen do konce roku 2013. Věříme, že vybudováním hřišť dojde k podstatnému zvýšení kvality a rozvoji infrastruktury, určené pro sportovní a volnočasové aktivity. Jsem rád za každou korunu, investovanou do majetku města,“ doplnil Michal Vereščák, manažer IPRM.

Tento projekt je součástí Integrovaného plánu rozvoje města Liberec – Atraktivní a kvalitní život v Liberci a je spolufinancován z Regionálního operačního programu NUTS II Severovýchod. ●



Regionální operační program  
NUTS II Severovýchod  
Investice do vaší budoucnosti  
Spolufinancováno Evropskou unií  
z Evropského fondu pro regionální rozvoj

## Do zoo novým vstupem za rok

Nového bezbariérového vstupu a většího pohodlí při prohlídce zoologické zahrady se návštěvníci dočkají zhruba za rok.

Zuzana Minstrová

**NEJEN NOVÝ** moderní vstup, který vyroste vedle Kulturního a společenského centra Lidové sady, ale také novou hospodářskou budovu přinese zoologické zahradě a jejím návštěvníkům projekt Centrum aktivního odpočinku – Lidové sady. Poklepáním na základní kámen začala 22. srpna stavba, která bude z 85 % hrazena prostřednictvím Regionálního operačního programu NUTS II Severovýchod v rámci IPRM Liberec – zóna „Lidové sady“.

Projekt počítá s náklady cca 81,5 milionů korun. Vedení města předpokládá, že stavba bude dokončena koncem léta 2014. V novou hospodářskou budovu bude přetvořena

stávající administrativní budova. Zde vznikne především zázemí pro vzdělávání, kdy se návštěvníci mohou těšit na ukázky líhně ptactva, expozice hmyzu, hlodavců nebo se například seznámí se způsoby přípravy krmiva.

Stavbu bude provádět, dle projektu zpracovaného firmou Storing, spol. s r.o., vítěz veřejné zakázky společnost UNISTAV, a. s. Technický dozor investora zajistí společnost Valbek, spol. s r.o.

Projekt počítá se zúžením horní části parku, který leží mezi ZOO Liberec a Kulturním a společenským centrem Lidové sady. Průchod do spodní části parku však zůstane zachován, stejně jako celá spodní část parku. ●

**Jste pořadatelem zajímavých akcí? Máte zajímavou nabídku pro turisty? Přejete si, aby se o vaší akci, zajímavosti či turistické novince dozvědělo co nejvíce lidí? I my máme zájem návštěvníkům Jizerských hor předložit nabídku co nejpestřejší!**

**Vaše tipy pro zimní sezonu 2013–2014, akce, které připravujete v termínu od listopadu 2013 do května 2014, zasílejte na adresu [info@jizerky.cz](mailto:info@jizerky.cz) do 30. 9. 2013.**

# Na jaře začne obnova aleje na Masarykově třídě

**Příští rok na jaře zřejmě začnou práce na obnově lipové aleje na Masarykově třídě. Budou trvat tři roky. Rada města již v červnu projednala a vzala na vědomí projektovou dokumentaci. Město o nové podobě ulice bude ještě diskutovat s občany. Monika Šilarová, vedoucí oddělení komunálních služeb, ekologie a veřejné zeleně**

**PROJEKT NA** obnovu aleje řeší technologii přípravy a výsadby, odstranění pařezů, výměnu zeminy ve výsadbových jámách, povýsadbovou péči o nově vysazené stromy a v neposlední řadě rozvojovou a udržovací péči.

Je navrženo k přesazení osm mladých stromů, ke kácení je navrženo 122 stromů, vysazeno bude dle projektu 130 kusů nových lip. Pro výsadbu byl vybrán kultivar *Tilia cordata* „Greenspire“, který dosahuje výšky 15 až 20 metrů, v závislosti na podmínkách ve kterých roste. Koruna má pyramidální tvar. Odborná literatura

uvádí u tohoto kultivaru odolnost vůči extrémním městským podmínkám, jako je sucho a zasolení.

V návrhu je detailně popsán stav vedení podzemních technických zařízení a jejich vliv na obnovu aleje. Prozatím není navržena žádná přeložka sítí, nicméně bude třeba nechat vypracovat prováděcí projektovou dokumentaci s přesným vytyčením trasování sítí.



Důležitou částí projektu je návrh etapizace obnovy během 3 let. Tento návrh se jeví jako ideální z hlediska rozložení finančních prostředků. Tříletá obnova zajistí jednotnost a stejnověkost aleje, což je jedním z hlavních principů liniových výsadeb. Rozložení obnovy aleje také tak dramaticky neovlivní vzhled ulice.

První etapa je navržena v úseku od průmyslové školy k Vítězné ulici, druhá od Vítězné ke Škroupově ulici a třetí od Škroupovy ulice k jezírku. Rozpočet na celou obnovu aleje je čtyři miliony korun.

Záměr na obnovu aleje vznikl z důvodu špatného stavu stromů, zejména jejich kořenových systémů. Úskalím navržené etapizace je tedy špatný stav provozní bezpečnosti stromů a nelze vyloučit samovolný pád některého z nich, ač nejeví vizuální poškození a vykazuje určitý stupeň fyziologické vitality.

Návrh obnovy aleje bude projednáván také s veřejností, město připravilo odborné semináře, které probíhají v září. Připomínky občanů budou zapracovány do projektu, který bude poté schvalovat zastupitelstvo. ●

## Pro bezpečnost našich dětí

**Dětské hřiště by mělo být bezpečným prostorem pro plnohodnotný rozvoj pohybové tvořivosti dětí. Každé veřejné hřiště je při běžném používání vystaveno různým vlivům a specifickému namáhání. Péče o ně je náročná na čas a peníze.**

Lucie Sládková, odd. komunálních služeb, ekologie a veřejné zeleně

**NA VYBRANÝCH** dětských hřištích provádí město pravidelnou údržbu každý týden. Technické služby města Liberce kontrolují celkem 27 dětských hřišť ve vlastnictví města. Kontroluje se především stav dopadových ploch, jestli se nenacházejí v prostoru dětského hřiště nebezpečné předměty, nejsou-li herní prvky poškozeny a zároveň se provádí pravidelný týdenní úklid celé plochy.



věnována pravidelná péče, terén je udržován čistý, bez nebezpečných prvků a veškeré nutné opravy jsou prováděny v souladu s požadavky platných norem.

Jak již bylo řečeno na úvod, je údržba dětských hřišť velmi náročným úkolem a bezpečnost na dětských hřištích je pro město prioritou. Proto bychom byli rádi, kdyby si i dospělí doprovázející děti na hřiště všimli svého okolí a případný vandalismus neprodleně nahlásili pracovníkům SML (telefon 485 243 438) nebo na číslo městské policie 156. Tak společně předejdeme možným úrazům dětí na vandaly poškozeném zařízení. ●

Statutárnímú městu Liberec, coby provozovateli, ukládá zákon provést každý rok pravidelnou odbornou kontrolu dětských hřišť autorizovanou osobou. Výstupem z takové kontroly je protokol o stavu herních prvků a dopadových ploch na jednotlivých hřištích. Při posuzování se postupuje dle evropských norem EN 1176 a EN 1177, které udávají, v jakém stavu musí být herní zařízení a povrch, aby bylo hřiště provozuschopné a pro děti bezpečné.

Z protokolu letošní kontroly vyplývá, že nebyly objeveny zjevné nedostatky, prostorám s herními prvky je

## Obnovené hřiště

**Po rekonstrukci bylo otevřeno hřiště v Liberci-Kateřinkách. Vzniklo původně již v 19. století, je jediným hřištěm v této městské části a slouží ke sportovnímu i společenskému využití dětí i dospělých.**

Redakce

**V POSLEDNÍCH LETECH** hřiště nebylo důstojným veřejným prostorem pro setkávání. Jeho plocha tvořená udusanou antukou, štěrkem a pískem, dožilé konstrukce oplocení, torzo základů původního dřevěného altánu a konstrukce branek vedly k tomu, že hřiště přestalo plnit požadavky na sportoviště.

Neutěšený stav podtrhovaly i okolní svahy porostlé nálety.

Dětem i dospělým se nyní nabízí víceúčelová sportovní plocha s umělou trávou, travnaté plochy s dětskými prolézačkami a zpevněné plochy s ohništěm a betonovými patkami k sezení. Hřiště je oploceno pletivem a textilními sítěmi, za branami je vybaveno dřevěnými fošnami. Provedena byla i sanace svahu, kde došlo k vybudování opěrných zídek, které budou sloužit zároveň jako tribuny. Přístřešek na sportovní náčiní bude sloužit i jako zázemí pro sportovní a společenské akce.



„O hřiště bude pečovat Pionýrská skupina Františkov na základě smlouvy s městem Liberec, které je vlastníkem pozemku,“ uvedl Michal Vereščák, vedoucí odboru strategického rozvoje a dotací.

Rekonstrukce hřiště byla umožněna díky dotaci z Regionálního operačního programu NUTS II Severovýchod v rámci projektu Revitalizace hřiště v Kateřinkách, č. projektu: CZ.1.13/2.1.00/27.01205. Projektu byla poskytnuta dotace v celkové výši 6 218 524,29 Kč. Projekt je rovněž součástí Integrovaného plánu rozvoje města Liberec – Atraktivní a kvalitní život v Liberci. ●





# Zveme na prohlídku Libereckého zámku

Pro všechny liberecké patrioty se v den státního svátku 28. října otevrou dveře věže a kaple Libereckého zámku. Vedení města se na tom dohodlo se současným majitelem léta nepřístupného objektu.

Zuzana Minstrová

**ROZSÁHLÝ OBJEKT** v centru města koupila v roce 2006 po zkrachovalém Skloexportu soukromá společnost Ústí Development, vlastněná z většiny holandskými majiteli. Jeden z nich pozval členy vedení města, aby si celý zámek i s přilehlým parkem prošli, a pokusili se spolu s majiteli hledat způsob budoucího využití budovy.

Původní výzdoba zámku, pocházející z 18. a 19. století, vzala za své už v první polovině 20. století během stavebních úprav interiérů. Posledními razantními úpravami prošla budova v režii Skloexportu během rekonstrukce v letech 1987–1991. Po pohasnutí slávy společnosti začal zámek chátrat. Dnes jsou desítky komnat a výstavní sály prázdné, někdejší jednu z největších expozic skla na světě zde už nic nepřipomíná. Nejcenější je z celého objektu hradní kaple, postavená v roce 1604 Kateřinou z Redernu. Kaple, kde se dosud konají svatby, je jedinou částí zámku, která je památkově chráněná.

Během prohlídky se primátorka a náměstci dohodli s jedním z vlastníků, že umožní nahlédnout do útrobu zámku také Liberečanům. Připraví zde proto na státní svátek 28. října Den otevřených dveří věže a kaple zámku a neměl by chybět ani historický komentář.

Vedení města se s majiteli dohodlo, že město bude spolupracovat na údržbě parku s cílem vymýt narkomany. Park se bude uklízet, na noc zamykat a budou jej hlídat městští strážníci. Vyloučena není ani spolupráce na možném využití budov.

Zámek postavili bratři Kryštof a Melichar z Redernu v letech 1583–1587 jako jeden z prvních kamenných domů v Liberci. Dnešní podobu získal zámek po požáru v roce 1615, kdy vdova po Melicharovi, Kateřina z Redernu, dala vybudovat zámeček o nové Nosticovské křídlo.

V této podobě zůstal zámek až do



doby hraběte Kristiána Filipa Clam-Gallase. Ten nechal k areálu přistavět nové křídlo, zvané Nový zámek, v podobě dvoupodlažní klasicistní budovy. V letech 1785–86 bylo přestavěno do klasicistní podoby také původní redernské křídlo, které tak získalo mansardovou lomenou valbovou střechu.

V letech 1852–54 byl Nový zámek přebudován v duchu tehdejšího romantismu. Právě při této představ-

bě byla také vybudována nová dominanta objektu – čtyřboká věž, propojující Nový zámek a nosticovské křídlo. Zámek však již v té době přestal sloužit jako šlechtické sídlo. Roku 1850 byl do redernského křídla umístěn okresní soud a Nový zámek se roku 1927 změnil v ubytovnu.

Po pozemkové reformě roku 1933 přešel zámek do vlastnictví státu. Ten do něj umístil ředitelství Státních lesů a statků. Za druhé světové války zde sídlilo posádkové velitelství a německá pracovní služba. Po osvobození se do zámku vrátili státní lesy, a v padesátých letech převzala redernské křídlo nová vysoká škola – Vysoká škola strojní (dnešní technická univerzita).

Nosticovské křídlo a Nový zámek převzal v sedmdesátých letech Skloexport, který 1. ledna 1986 získal od VSŠT také křídlo redernské. Po krachu Skloexportu byla budova správcem konkurzní podstaty prodána. ●

## Ještěd Dvě věže

Výstava do konce září v Plaze.

Od května 2012 do června 2013 proběhla v říšském televizním vysílání výstava fotek DD a LDK Ještěd. Nyní se výstava vrátila zpět do ČR obohacena o snímky říšského TV vysílání tamních fotografů.

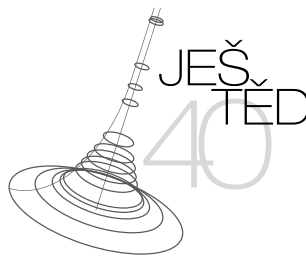
Tento společný projekt se snaží posunout téma Ještěd o kus dále. Je postavený na vzájemné inspiraci a komunikaci. Výstava z fotodílny DD a LDK doplněná fotografiemi Říšského fotoklubu (říšský televizní přijímač se svou výškou řadí mezi první desítku staveb tohoto druhu ve světě) je připravována za podpory MZV v Rize a města Liberce. Výstava je plánována jako putovní a svojí pouť po Čechách začala v prostorách ještědského vysílače 7. září a až do 30. 9. je k vidění v liberecké Plazi. ●

## Ještěd má narozeniny!

V letošním roce slaví jeden z nejvýznamnějších technických unikátů – vysílač a horský hotel Ještěd – významné jubileum, 40 let od otevření v roce 1973. Není však jedinou památkou svého druhu, která se pyšní „kulatými narozeninami“. Kabinová lanovka vedoucí na vrchol Ještědu letos oslavila 80 let.

**OSLAVY JEŠTĚDU** se uskuteční 21. září 2013 a odstartují v 9.30 na hoře Ještěd. **Návštěvníci si budou moci prohlédnout jindy nepřístupné prostory vysílače a hotelu.**

Po celý den (do 21.00) bude probíhat bohatý kulturní doprovodný program – např. módní přehlídky dobových modelů, tradiční vynášení sudů piva na vrchol, výjezd autoveteránů na Ještěd a jejich komentovaná prezentace, hudební vystoupení, promítání dobového filmu podle přání veřejnosti (hlasovat o výběru filmu lze na turistickém portále [www.liberecky-kraj.cz](http://www.liberecky-kraj.cz) a na facebookovém profilu Cestou necestou), prodej regionálních výrobků, výstava původního vybavení restaurace a hotelu Ještěd ze sbírek Severočeského muzea, výstava fotografií Fenomén Ještěd, tematické výtvarné workshopy, interaktivní dílny pro děti, soutěže a další.



Bonusem bude zpřístupnění nově zrekonstruovaného hotelového salonku podle původního návrhu architekta Otakara Binara.

**Zároveň zveme všechny čtyřicátníky (rok narození 1973), aby se připojili k pokusu o vytvoření rekordu v počtu čtyřicátníků,** kteří se sejdou na jednom místě (více na [www.liberecky-kraj.cz](http://www.liberecky-kraj.cz)).

Oslavy Ještědu budou doprovázeny dalším programem i přímo v Liberci, např. Dnem otevřených dveří

Dopravního podniku města Liberce (10.00–17.00), jízdami historickou tramvají do Hanychova a Lidových sadů (10.00–17.00). Zájemci si budou moci prohlédnout strojovnu kabinové lanovky na Ještěd (8.00–18.00).

Návštěvníci se mohou dopravit na Ještěd několika způsoby. V provozu bude kabinová lanovka, která u příležitosti oslav nabídne zvýhodněné ceny, zajištěna bude přeprava historickými autobusy od spodní stanice lanovky na parkoviště k Ještědce, které budou vyjíždět každou půlhodinu.

Návštěvníci mohou vyjet i sedačkovou lanovkou, která nabízí cyklistům možnost přepravy kol. Po dobu oslav bude uzavřen vjezd z Výpřeže k Ještědce.

Oslavy budou zakončeny ohňostrojem. Vstup je zdarma. Kompletní program Oslav Ještědu naleznete na [www.jestedliberec.cz](http://www.jestedliberec.cz). ●

AKTUÁLNÍ ZPRÁVY

LIBEREC.CZ

## ZPRÁVY Z RADY

Rada města 17. července 2013

**Zábradlí v Palachově ul.**

V příštím roce by mělo být po celé délce nástupního ostrůvku MHD v rušné Palachově ulici postaveno nové zábradlí, které zamezí přebíhání silnice chodci mimo vyznačené přechody. O vybudování zábradlí požádala město Policie ČR kvůli nebezpečným situacím, k nimž zde v důsledku přebíhání chodců přes tři pruhy silnice dochází.

Zábradlí povede podél ostrůvku od přechodu na Šaldově náměstí až po křižovatku v blízkosti hotelu Zlatý Lev. Bude dlouhé 125 metrů a předpokládaná cena dosahuje 726 tisíc korun. Veřejnou soutěží se ale zřejmě podaří cenu výrazně snížit.

**Město ušetří během dvou let čtyři miliony**

Soutěží na poskytování mobilních služeb město dosáhlo snížení nákladů až o 70 %. Během dvouletého kontraktu tak ušetří bezmála čtyři miliony korun.

„Klíčem k úspěchu je korporátní koncept soutěže, kdy jsme spojili všechna telefonní čísla v rámci skupiny Město a toto soutěžili najednou. Celá skupina čítá víc než tisíc čísel. To bylo pro dodavatele natolik zajímavé, že šel na ceny, před nedávnem zcela nemyslitelné,“ vysvětlil náměstek primátorky pro ekonomiku Jiří Šolc.

Nejlepší podmínky ze soutěžících mobilních operátorů nabídl stávající magistrátní dodavatel telekomunikačních služeb, společnost T-Mobile Czech Republic.

Součástí skupiny Město jsou vedle magistrátu také jeho příspěvkové organizace, včetně základních a mateřských škol. Úspora samotného města Liberce bude činit kolem 70 %, ale u základních a mateřských škol bude ještě vyšší – v porovnání s předchozí dobou, kdy se organizace chovaly jako maloodběratelé.

**Nová kamera pro sídliště**

Nová kamera bude umístěna v rámci programu prevence kriminality v Olbrachtově ulici na sídlišti Kunratická. Bude otočná – bude zabírat okruh až 360 stupňů. Především bude monitorovat centrum služeb Luna, dále zdejší základní školu a parkoviště.

„Na Kunratické jsme zaznamenali vzestup krádeží aut a poškozování majetku. Kamera bude mít funkci hlavně preventivní. Máme zkušenost, že tam, kam ji umístíme, vždy klesne počet přestupků,“ uvedl Petr Mládek z městské policie. Kamera přijde na 377 tisíc Kč, 339 tisíc z toho pokryje dotace ministerstva vnitra. ●

# Zadluženost města se daří snižovat

**Podle zprávy o hospodaření Statutárního města Liberce za první pololetí roku 2013 se celkové daňové příjmy naplňují s plánovaným rozpočtem, nižší výběr je zatím u daně z příjmů fyzických osob i daně z příjmů právnických osob.**

Zuzana Minstrová

„**NEUSKUTEČNĚNÝ PRODEJ** letiště, který počítal s příjmy ve výši 100 milionů korun, byl nahrazen kontokorentním úvěrem, ale pouze ve výši 40 milionů korun. A ten navíc v současné době ani město nečerpá. Do konce roku však potřeba bude,“ řekl náměstek primátorky pro ekonomiku Jiří Šolc.

Důležité je, že došlo ke splacení úvěru na předfinancování dotací z EU fondů u VÚB ve výši 150 milionů korun. Rozhodně se nepotvrdily

černé scénáře některých zastupitelů o bankrotu města a podobně. Dobře se na rozdíl od minulého období naplňuje příjem z DPH.

Rozpočtovaná výše poplatku za sběr, přepravu i třídění komunálního odpadu nebude naplněna o cca 20 mil. Kč, tato výše odpovídá pohledávkám po lhůtě splatnosti a vymáhání nepřináší předpokládané příjmy.

Celkově došlo v prvním pololetí roku 2013 ke snížení zadluženosti a naplňování amortizačního fondu. ●

# Neptun začne chrlit vodu

**Nejpozději do konce října by měla z Neptunovy kašny opět začít prýštit voda.**

Zuzana Minstrová

V současné době probíhá v rámci reklamace u dodavatelé firmy oprava vadného přívodního kabelu. Problémy na přívodním kabelu do technologické části fontány odhalila revize celého elektrozařízení, k níž vedly opakované problémy s elektřinou na počátku července tohoto roku. Kvůli závadě musela být fontána odstavena. Přitom zimní provoz 2012–2013 se odvíjel bez jakýchkoli problémů.

Závady se letos v létě neobjevily jen u Neptunovy kašny, ale i další fontány – před nákupním centrem Plaza.

Tato fontána po spuštění na začátku léta po dobu přibližně tří týdnů fungovala bez problémů. Následně vypověděl službu jeden okruh trysek a přestalo fungovat také dávkování desinfekce. V průběhu prázdnin byl vyměněn poničený řadič, který měl mechanickou poruchu.

V současné době je fontána plně funkční, není ale zaručena hygienická nezávadnost vody. Proto nechalo město vodotrysk mimo provoz. Problémy s dávkovačem desinfekce bude město řešit komplexně, aby je opět nepoškodila nadměrná vlhkost, a to až před zahájením příští sezóny.

V současné době odbor správy veřejného majetku magistrátu spravuje Neptunovu kašnu na náměstí Dr. E. Beneše, dále čtyři fontány – v ulici 5. května před Plazou, v parku v Lidových sadech, v Jánské ulici před Domem kultury a na sídlišti Dobiášova. Dále se město stará o sedm pitek v centru Liberce a na sídlišti Dobiášova. Neptunova kašna je provozována v celoročním režimu, tedy i v zimním období, kdy je voda v kašně vyhřívána, aby nedošlo k jejímu zamrznutí. Fontány a pítka jsou v provozu pouze přes letní sezónu. ●

# Bezpečný přechod v Londýnské

**Zřízení bezpečného přechodu pro chodce v Londýnské ulici odsouhlasili liberečtí městští radní.**

Po úpravě přechodu u mostu přes Nisu volají místní obyvatelé, kteří v hromadném podnětu připomněli nehodu z letošního července, kdy neznámé vozidlo na přechodu usmrtilo přecházející ženu. Na nevyhovující parametry přechodu upozornila také Policie ČR. Poukazuje zejména

na délku přechodu, který má cca 12 metrů a nesplňuje tak vyhlášku a stávající normy. Uvažuje se proto o rozdělení přechodu středovým dělicím ostrůvkem.

Na zřízení přechodu se město pokusí získat dotace ze Státního fondu dopravní infrastruktury ČR. ●

## ZPRÁVY Z RADY

Rada města 10. září 2013

**Pomoc pro Českou Lípou**

Radní schválili desetitisícový příspěvek občanskému sdružení Babybox pro odložené děti – STATIM, které připravuje vznik nového babyboxu v České Lípě. Sdružení, poskytující pomoc odloženým dětem po celé České republice, totiž není financováno žádnými příspěvky a v zásadě spoléhá pouze na dary a mecenášství. Důvodem, proč se radní rozhodli českolipský projekt podpořit, je už samotná statistika, která říká, že české babyboxy za osm let fungování zachránily 87 dětí.

Babybox se osvědčuje i v Liberci, kde slouží schránka pro anonymní odkládání nechtěných dětí na budově porodnice KNL již od roku 2008. Českolipský babybox byl ve stěně českolipské nemocnice u vstupu do areálu instalován na konci srpna.

**Město připravuje jarní úklid koryta řeky Nisy**

Koryto řeky Nisy, na jehož neutěšený stav si opakovaně stěžuje řada Liberečanů, se v předjaří 2014 dočká jarního úklidu. Postará se o něj organizace Komunitní práce Liberec, o. p. s. Rozhodli o tom liberečtí radní, kteří zároveň schválili rozpočtovou položku na rok 2014 ve výši 100 tisíc korun. Ta společnosti zajistí úhradu výdajů se zabezpečením a realizací celé akce.

**Rekonstrukce mostu se protáhne**

Rekonstrukce železobetonového rámového mostu přes Harcovský potok potrvá déle, než bylo původně v plánu. Stavební práce měly skončit do 31. srpna, ale rada města po argumentaci dodavatelé firmy JOSTAV, s. r. o., která se odvolávala na nestabilní klimatické podmínky, schválila prodloužení termínu do 15. 10. 2013.

**Při zneužívání úložiště může zasáhnout policie**

Deponii upotřebitelného materiálu v Londýnské ulici by se mělo ulevit od zneužívání neoprávněným navážením materiálu. Radní schválili nový provozní řád, který umožní povolat ke sjednání nápravy městskou policii či Policii České republiky.

Provozní řád se objeví na viditelném místě při vstupu do areálu a každý, kdo bude manipulovat s naváženým materiálem, bude muset podepsat, že se s pravidly seznámil. Město si od tohoto kroku slibuje hlavně prevenci. Letos na jaře tam totiž občané neoprávněně navezli značné množství stavební suti. ●

# příloha RÉFERENDUM 2013

informace pro občany

www.liberec.cz

## Místní referendum má tři otázky

**ZASTUPITELSTVO** Statutárního města Liberec na svém 6. zasedání dne 27. června 2013 Usnesením č. 139/2013 rozhodlo na základě návrhu přípravného výboru (zmocněncem přípravného výboru: Mgr. Janem Korytářem) a v souladu se zákonem č. 22/2004 Sb., zákon o místním referendu a o změně některých zákonů, ve znění pozdějších předpisů (dále jen zákon o místním referendu), o vyhlášení místního referenda na území celého statutárního města Liberec o následujících třech otázkách:

**1.** Chcete, aby Statutární město Liberec prodalo, zastavilo nebo pronajalo na déle než jeden rok soubor pozemků Letiště Liberec či jeho jednotlivé části uvedené v usnesení zastupitelstva města č. 246/2012?

**2.** Chcete, aby orgány Statutárního města Liberce prodaly nebo zastavily obchodní podíl či jeho část v městské společnosti Technické služby města Liberce, a. s., a v dalších společnostech s majetkovou účastí města?

**3.** Chcete, aby orgány Statutárního města Liberce prodaly, zastavily nebo pronajaly na déle než jeden rok městské pozemky a nemovitosti uvedené v seznamech „Pozemky vyřazené z privatizačního procesu“ a „Nemovitosti vyřazené z privatizačního procesu“ dle stavu ke dni 1. 2. 2013, které byly schváleny zastupitelstvem města?

Dnem vyhlášení místního referenda je v souladu s ust. § 15 zákona o místním referendu první den vyvěšení usnesení Zastupitelstva Statutárního města Liberec na úřední desce města, tedy 8. červenec 2013.

### PRÁVO HLASOVAT

(§ 2 zákona o místním referendu)

V místním referendu má právo hlasovat každá osoba, která má právo volit do zastupitelstva obce (dále jen „oprávněná osoba“),

**MÍSTNÍ REFERENDUM SE USKUTEČNÍ  
V PÁTEK 4. 10. 2013 OD 10.00 DO 20.00 HODIN**



tedy státní občan České republiky, který alespoň v den hlasování dosáhl věku nejméně 18 let a je v den hlasování na území statutárního města

Liberec (včetně městské obvodu Liberec – Vratislavice nad Nisou) přihlášen k trvalému pobytu a dále také státní občan jiného členského státu Evropské unie, který alespoň v den konání místního referenda dosáhl věku nejméně 18 let a je v den konání místního referenda na území statutárního města Liberec (včetně městského obvodu Liberec – Vratislavice nad Nisou) přihlášen k trvalému pobytu.

Státní občané jiných členských států Evropské unie (dále jen EU), kteří chtějí v referendu hlasovat a nejsou vedeni v dodatku stálého seznamu, musí požádat o zápis do dodatku stálého seznamu voličů:

Magistrát města Liberec – odbor správní a živnostenský, 2. patro budovy Nového magistrátu, kancelář č. 210),

Úřad městského obvodu Liberec – Vratislavice nad Nisou – matřička, č. 13 a 15.

Při podání žádosti musí prokázat, že jsou státními občany členského státu EU a jsou přihlášení k trvalému pobytu na území statutárního města Liberec nebo na území městského obvodu Liberec – Vratislavice nad Nisou. Žádost o zápis do dodatku seznamu voličů musí být podána

u příslušného úřadu do 2. 10. 2013 do 16.00 hodin.

### INFORMOVÁNÍ OPRÁVNĚNÝCH OSOB

(§ 31 zákona o místním referendu)

Primátorka Statutárního města Liberec zveřejní způsobem v místě obvyklým (tj. na úřední desce magistrátu, na úřední desce Úřadu Městského obvodu Liberec – Vratislavice nad Nisou a dále na internetu), nejpozději 15 dnů přede dnem konání místního referenda (tj. nejpozději 19. 9. 2013), oznámení o době a místě konání místního referenda. V oznámení uvede územní vymezení jednotlivých hlasovacích okrsků a oznámení zveřejní na území každého z nich. Zároveň v oznámení uvede adresy hlasovacích místností, včetně popisu ulic, které náleží do jednotlivých hlasovacích okrsků a otázky položené k rozhodnutí v místním referendu. Současně oznámení musí obsahovat upozornění pro oprávněné osoby na povinnost prokázat při hlasování svoji totožnost a státní občanství.

### HLASOVACÍ LÍSTKY

(§ 33 zákona o místním referendu)

Hlasovací lístky pro místní referendum nebudou oprávněným osobám roznášeny do schránek před konáním referenda, oprávněné osoby je obdrží od okrskové komise přímo v hlasovací místnosti.

### ZÁSADY HLASOVÁNÍ

(§ 36 zákona o místním referendu)

Oprávněná osoba po příchodu do hlasovací místnosti prokáže okrskové komisi svou totožnost a státní občanství České republiky platným občanským průkazem nebo platným cestovním, diplomatickým nebo služebním pasem České republiky nebo cestovním průkazem. Cestovní pas neobsahuje údaj o trvalém pobytu občana; je proto vhodné, aby si občan v tomto případě ověřil u příslušného úřadu (viz výše uvedené), zda je zapsán v seznamu voličů dle místa svého trvalého pobytu.

**Pokračování na následující straně.**



# Místní referendum má tři otázky

## Dokončení z předchozí strany.

Jde-li o cizince, prokáže po příchodu do hlasovací místnosti okrskové komisi státní občanství státu, jehož občané jsou oprávněni hlasovat na území České republiky, platným pasem, průkazem o povolení k pobytu.

Je nezbytné, aby oprávněná osoba měla u sebe potřebné doklady; neprokáže-li svou totožnost a státní občanství České republiky, popřípadě státní občanství státu, jehož občan je oprávněn hlasovat na území České republiky, nebude mu hlasování umožněno. **Oprávněná osoba nemůže hlasovat na potvrzení o ztrátě, odcizení, poškození občanského průkazu.**

Po prokázání oprávněnosti hlasovat v místním referendu a záznamu do výpisu ze seznamu oprávněných osob okrsková komise vydá oprávněné osobě hlasovací lístek a úřední obálku.

**Oprávněná osoba hlasuje osobně, zastoupení není přípustné.** Oprávněná osoba, která ze závažných, zejména zdravotních důvodů, nemůže sama upravit hlasovací lístek, může požádat jinou oprávněnou osobu o úpravu hlasovacího lístku. Obě osoby budou přítomny u úpravy hlasovacího lístku, nikoli však člen okrskové komise.

## ZPŮSOB HLASOVÁNÍ

(§ 37 zákona o místním referendu)

Po obdržení hlasovacího lístku a úřední obálky vstoupí oprávněná osoba do prostoru určeného k úpravě hlasovacího lístku, kde hlasovací lístek předepsaným způsobem upraví (tj. označí křížkem u otázek v příslušném rámečku předtisknutou odpověď „ano“ nebo „ne“, dle toho pro kterou možnost hlasuje), vloží hlasovací lístek do úřední obálky a vhodí do hlasovací schránky. K jiné úpravě hlasovacího lístku se nepřihlíží. Oprávněná osoba se zdrží hlasování o určité otázce tím, že na hlasova-

cím lístku neoznačí křížkem žádnou odpověď.

**Neplatné jsou hlasovací lístky, které nejsou:**

- a) vytištěné a dodané statutárním městem v souladu se zákonem
- b) v úředních obálkách.

**Hlas oprávněné osoby je neplatný:**

- a) je-li v úřední obálce několik hlasovacích lístků
- b) označila-li křížkem současně odpověď „ano“ i „ne“ u jedné otázky
- c) označí-li hlasovací lístek jiným způsobem než způsobem stanoveným v zákoně.



Ze závažných zdravotních důvodů může oprávněná osoba požádat, aby mohla hlasovat mimo hlasovací místnost: Magistrát města Liberec – Mgr. K. Hackelová, tel.: 485 244 948; Úřad městského obvodu Liberec – Vratislavice nad Nisou – Z. Kalferstová, tel: 482 428 818.

Mimo hlasovací místnost lze hlasovat pouze v územním obvodu hlasovacího okrsku, pro který byla okrsková komise zřízena. V den hlasování lze požádat přímo okrskovou komisi.

## HLASOVACÍ MÍSTNOST

(§ 34 zákona o místním referendu)

V hlasovací místnosti jsou pro úpravu hlasovacích lístků určeny zvláštní prostory, oddělené tak, aby byla zajištěna tajnost hlasování. Hlasovací místnost musí být vybavena hlasovací schránkou a přenosnou hlasovací schránkou. V hlasovací místnosti musí být na viditelném místě vyvěšen hlasovací lístek označený nápisem „vzor“. Na požádání

hlasující osoby musí být zapůjčen zákon o místním referendu.

## KOMISE PRO HLASOVÁNÍ

(§ 17–23 zákona o místním referendu)

Pro hlasování budou zřízeny okrskové komise (87 okrsků). Dále budou dle zákona o místním referendu zřízeny dvě místní a jedna městská komise.

Primátorka města stanovila s přihlédnutím k počtu oprávněných osob v hlasovacím okrsku minimální počet členů komisí, které budou čtyřčlenné. Členy komisí deleguje přípravný výbor a nejméně po jednom členu primátorka města.

Zastupitelstvo města Liberec Usnesením č. 139/2013 stanovilo odměnu pro člena komise ve výši 700 Kč a pro předsedu komise ve výši 1 100 Kč. Případní zájemci o práci v okrskové komisi se mohou přihlásit na Magistrátu města Liberec a také na Úřadu městského obvodu Liberec – Vratislavice nad Nisou. Členem příslušné komise může být jen oprávněná osoba, která má právo hlasovat do Zastupitelstva města Liberec.

## HLASOVACÍ PRŮKAZ

(§ 30 zákona o místním referendu)

Zákon upravuje možnost oprávněných osob hlasovat na hlasovací průkaz, pokud se nebudou moci na území statutárního města Liberec zúčastnit hlasování na území okrsku,

ve kterém jsou přihlášeny k trvalému pobytu. Žádost o vydání hlasovacího průkazu může oprávněná osoba podat u příslušného úřadu: Magistrát města Liberec – Mgr. Hackelová, tel.: 485 244 948; Úřad městského obvodu Liberec – Vratislavice nad Nisou – Z. Kalferstová, tel: 482 428 818, a to osobně nebo písemným podáním opatřeným úředně ověřeným podpisem.

Písemné podání musí být doručeno příslušnému úřadu nejpozději 7 dnů přede dnem hlasování, tj. do pátku 27. 9. 2013. Osobně může oprávněná osoba požádat u příslušného úřadu nejpozději 2 dny přede dnem hlasování, tj. do středy 2. 10. 2013 do 16.00 hodin.

## PLATNOST A ZÁVAZNOST MÍSTNÍHO REFERENDA

(§ 48 zákona o místním referendu)

Platnost a závaznost místního referenda (§ 48 zákona o místním referendu)

**Rozhodnutí** v místním referendu **je platné**, pokud se hlasování zúčastnilo **alespoň 35 % oprávněných osob** zapsaných v seznamech oprávněných osob. **Rozhodnutí** v místním referendu **je závazné, hlasovala-li pro ně nadpoloviční většina** oprávněných osob, které se místního referenda zúčastnily, a alespoň 25% oprávněných osob zapsaných v seznamech oprávněných osob.

## NÁKLADY MÍSTNÍHO REFERENDA

(§ 51 zákona o místním referendu)

Náklady na zabezpečení konání místního referenda hradí Statutární město Liberec ze svého rozpočtu.

**Upozorňujeme všechny oprávněné osoby, že v době konání místního referenda nebude na odboru správním a živnostenském Magistrátu města Liberec zajištěna služba na vyřizování žádostí o nové občanské průkazy.** ●

## AKTUÁLNÍ INFORMACE O ZMĚNĚ HLASOVACÍCH MÍSTNOSTÍ

Informace o referendu jsou uvedeny na internetových stránkách [www.liberec.cz](http://www.liberec.cz), seznam hlasovacích místností je na této adrese: <http://kuc.cz/fv744n>

### DVĚ HLASOVACÍ MÍSTNOSTI JSOU ODLIŠNÉ OD ZAVEDENÝCH VOLEBNÍCH MÍSTNOSTÍ:

#### Okrsek č. 13

Dříve Obchodní akademie a Jazyková škola Liberec, Šamánkova 500/8, Liberec I. Pro referendum bude hlasovací místnost přemístěna do budovy ZŠ Liberec, ul. 5. května 64/49.

#### Okrsek č. 29

V okrsku č. 29 se hlasovací místnost přesouvá do vedlejší budovy v areálu Křesťanské ZŠ a MŠ J. A. Komenského, Cyrila a Metoděje 390/9, Liberec XI – Růžodol I – Středisko volného času Narnie.



# Původní termín referenda platí

**Místní referendum se v Liberci bude konat 4. října 2013 od 10.00 hodin do 20.00 hodin, tak jak rozhodlo zastupitelstvo města na svém červnovém zasedání. Návrh Změny pro Liberec, aby se referendum uskutečnilo souběžně s předčasnými volbami do Poslanecké sněmovny Parlamentu České republiky, městští zastupitelé na svém jednání ve čtvrtek 5. září ani nezařadili na program zasedání.**

Zuzana Minstrová

**PROTI POSUNUTÍ** původního termínu konání referenda se postavily všechny zastupitelské kluby s výjimkou navrhovatelů, tedy Změny pro Liberec. Odhlasovaly si, že tento bod nebude ani zařazen na program jednání. Zastupitelé, jak koaliční, tak i opoziční, poukazovali zejména na to, že přeložením termínu referenda na dny konání předčasných poslaneckých voleb, jak navrhovala Změna, by došlo k porušení zákona.

Posunutí termínu referenda by odporovalo ustanovení § 15 zákona o místním referendu. Město by se tím vystavilo riziku napadení místního

referenda u soudu, neplatnosti hlasování či rozhodnutí přijatého v místním referendu.

Navíc termín referenda, odsouhlasený v červnu zastupiteli, byl již vyvěšený na úřední desce. V diskusi zastupitelů zazněl také argument, že by náklady na pořádání referenda, jestliže by se konalo dva dny souběžně s poslaneckými volbami, vyrostly o zhruba 1 milion korun.

„Souběh konání místního referenda a voleb by navíc znamenal vyšší nároky na počet volebních místností, komisí a tedy vyšší finanční nároky. Dle názoru ministerstva vnitra při

souběhu voleb a místního referenda nelze využít stejné hlasovací místnosti, volební schránky a ani komise,“ zdůraznila primátorka Martina Rosenbergová.

O vyhlášení místního referenda rozhodlo zastupitelstvo města 27. 6. 2013, na úřední desku bylo usnesení vyvěšeno 8. 7. 2013 (po vyhotovení zápisu do 10 dnů po skončení zasedání zastupitelstva).

Dnem vyhlášení místního referenda je první den vyvěšení na úřední desce, tedy den 8. 7. 2013. Podle zákona se referendum musí konat nejpozději do 90 dnů po dni jeho

vyhlášení, v případě Liberce tedy nejpozději do neděle 6. 10. 2013.

„Termín 4. 10. 2013 byl zvolen, aby vyhovoval výše uvedenému zákoněmu požadavku. Místní referendum nebylo vyhlášeno na období letních prázdnin, protože to by bylo v rozporu s judikaturou soudů,“ uvedl tajemník magistrátu Jindřich Fadrhonc.

Referendum se 4. října uskuteční v čase od 10.00 do 20.00 hodin. Proběhne většinou na obvyklých místech v 87 hlasovacích okrscích. Hlasovací lístek obdrží každá oprávněná osoba až v hlasovací místnosti. ●

## Nečesaný: Netušil jsem, jak moc krizové řízení bude KNL potřebovat

**Ve vedení největšího zdravotnického zařízení v Libereckém kraji – Krajské nemocnici Liberec – usedl od začátku srpna lékař a manažer Luděk Nečesaný, který v minulosti nemocnici úspěšně řídil.**

Krajská nemocnice Liberec

**LUDEK NEČESANÝ** spolu se svým týmem jednoznačně zvítězil ve výběrovém řízení, kde členy výběrové komise byli převážně primáři liberecké nemocnice a v menší míře zástupci politických stran.

„Mým hlavním cílem je nemocnici ekonomicky stabilizovat, motivovat zaměstnance, a tím přispět ke spokojenosti pacientů, o něž se lékaři i zdravotníci starají,“ řekl ke svému nástupu Nečesaný, který v uplynulých dvou letech řídil Karlovarskou krajskou nemocnici sdružující nemocnice v Karlových Varech a Chebu a zároveň Zdravotnickou záchrannou službu Karlovarského kraje.

V této souvislosti se často spekuluje i o tom, že bude usilovat o vedení Zdravotnické záchranné služby Libereckého kraje. „O něco podobného rozhodně neusiluji, ale chtěl bych, aby byly vazby v odborné rovině se záchrannou službou a libereckou nemocnicí užší, a aby

obě organizace spolu spolupracovaly na úrovni středních zdravotníků i lékařů. O možnostech spolupráce jsme už hovořili s ředitelem liberecké záchranky,“ podotkl ředitel Nečesaný.

Dalším úkolem, který nyní před Nečesaným stojí, je fúze s Panochovou nemocnicí v Turnově, pokud ji schválí zastupitelstva Libereckého kraje, Města Liberec a Města Turnov. Připravovanou fúzi však provází mnohé otázky. „Vadí mi, že se teď těsně před možným uzavřením fúze objevila celá řada otázek, které měly být dávno jasné. A to na přípravě pracovala komise nějakých



Luděk Nečesaný

Foto archiv KNL

například Agelu, bylo by lepší nechat jít Turnov vlastním směrem,“ podotkl Luděk Nečesaný.

Ani ekonomická kondice liberecké nemocnice není podle něho příliš dobrá. „Za prvních sedm měsíců nemocnice vytvořila ztrátu 69 milionů korun, jen v červenci byla ztráta 11 milionů,“ varoval Nečesaný s tím, že netušil, jak moc bude KNL potřebovat krizové řízení.

Právě proto chce Luděk Nečesaný informovat zastupitelstva obou akcionářů – tedy Města Liberec i Libereckého kraje, neboť kromě připravované fúze je také nezbytné řešit otázky

dalšího rozvoje liberecké nemocnice a specializovaných center. ●

# AKTUALIZACE STRATEGIE ROZVOJE MĚSTA 2014–2020

**AKTUALIZACE STRATEGIE** rozvoje města se dostává do nejzajímavější a tvořivé fáze – totiž návrhové. Projekt, který zastupitelstvo města schválilo na svém lednovém zasedání, má tedy za sebou analytickou část a začínáme formulovat konkrétní cíle, opatření a aktivity v rámci jednotlivých rozvojových oblastí. Protože vedení města chce, aby to byl plán společný pro všechny, snaží se do tvorby koncepce maximálně zapojovat zástupce různých sektorů a především veřejnost. Získání názorů obyvatel města bylo tedy významnou součástí projektu.

Veřejnost byla oslovena několika způsoby, stěžejní bylo dotazníkové šetření, jehož kompletní výsledky přinášíme na předchozích stranách, a veřejné debaty, které se uskutečnily v průběhu května. Úředníci a političtí představitelé magistrátu měli možnost sejít se jednak s širokou veřejností, tak se specifickými zájmovými skupinami (podnikatelé, neziskové organizace, mládež), a zjistit jejich priority týkající se budoucího vývoje města včetně současných problémů a rizik.

Výstupy všech těchto aktivit dostal k dispozici Projektový tým strategie a Komise pro rozvoj a strategické plánování, jejichž členové na základě výsledků revidovali vizi, globální a strategické cíle z roku 2007. Komise pro rozvoj a strategické plánování schválila 15. července aktualizovanou vizi, tedy určitou ideu toho, jakým městem by měl Liberec v roce 2020 být, v této podobě:

Liberec je srdcem severu Čech uprostřed jedinečné horské přírody česko-německo-polského trojzemí. Vstřícné a otevřené město nabízí vzdělání na kvalitních vysokých a středních školách, které vychovávají všestranně připravené odborníky z různých oborů využívající špičkové moderní technologie. Město nabízí bohatý kulturní a společenský život, stejně tak i sport a další volnočasové aktivity jak pro místní, tak pro návštěvníky.

Sounáležitost obyvatel s městem je dána kvalitními podmínkami pro život, kvalitním životním prostředím, dostatkem pracovních příležitostí a moderním stylem řízení města otevřeným spolupráci napříč všemi sektory.

## K NAPLNĚNÍ VIZE SLOUŽÍ ČTYŘI GLOBÁLNÍ CÍLE, KTERÉ BYLY SCHVÁLENY KOMISÍ:

**1.** Atraktivní město pro obyvatele i turisty s funkčním žijícím centrem nabízí dostupnou přírodu v bezprostředním okolí města i odpovídající podmínky pro sportování a další možnosti trávení volného času.

**2.** Vyvážený a udržitelný ekonomický rozvoj je založen na využití moderních technologií a spolupráci s vysokými školami a výzkumnými centry. Kvalitní a vzdělaná pracovní síla nachází ve městě odpovídající kulturní a společenské využití.

**3.** Vysoká kvalita života obyvatele města v mnoha oblastech zvyšuje atraktivitu bydlení v Liberci jak pro stávající obyvatele města, tak pro nově příchozí.

**4.** Moderně spravované město spolupracující se sousedními obcemi, regionem, euroregionem, stejně tak s obyvateli města, podnikatelskou veřejností, občanským sektorem a dalšími.

**Na globální cíle následně navazují strategické cíle** (prioritní oblasti rozvoje města), kterých je pět, a jejichž prostřednictvím budou naplněny globální cíle.

- A.** Konkurenceschopná ekonomika a podnikání
- B.** Kvalita života
- C.** Životní prostředí
- D.** Udržitelná mobilita a technická infrastruktura
- E.** Veřejná správa, občanská společnost, územní spolupráce.

Kromě vize, globálních a strategických cílů Komise pro rozvoj a strategické plánování také schválila zřízení deseti tematických pracovních skupin:

1. Podnikání, věda, výzkum a inovace
2. Zdraví, bydlení, sociální oblast, bezpečnost
3. Cestovní ruch
4. Vzdělávání
5. Volný čas
6. Kvalitní veřejná správa a občanská společnost
7. Udržitelná mobilita
8. Životní prostředí
9. Veřejný prostor
10. Technická infrastruktura.

K zapojení do jejich činnosti byla vyzvána jak odborná, tak i laická veřejnost, dále pracovníci magistrátu. Jejich cílem je schválené strategické cíle rozpracovat do specifických cílů a ty pak do konkrétních opatření a aktivit, včetně navržení indikátorů pro následný monitoring.

Do pracovních skupin se přihlásilo celkem 155 zájemců. Kromě občanů jsou zde zastoupeni odborníci z městských společností, ze soukromých podniků, neziskových organizací, zástupci kulturních, sportovních, zdravotnických, vzdělávacích institucí, představitelé samosprávy i státní správy atd.

Pracovní skupiny zahájily svoji činnost na konci srpna, poslední setkání proběhne 3. října. Následně budou jejich výsledky veřejně projednávány, a to v rámci veřejných debat v pěti městských částech, plánuje se samostatná debata se seniory, návrhová část strategie bude rovněž projednávána v relevantních výborech a komisích, v politických klubech. Finální verzi strategie bychom rádi schválili na prosincovém zasedání zastupitelstva města. ●





# Jak jste hodnotili kvalitu...

## Dokončení ze strany 1.

Jako největší hrozby pro životní prostředí spatřují respondenti v hustotě automobilové dopravy a dále v opuštěných a nevyužívaných areálech a v černých skládkách.

Z hlediska **volnočasových aktivit** byli obyvatelé dotazováni, jaké aktivity a zařízení by více podpořili. Výsledkem byly plochy pro odpočinek, možnost letního venkovního koupání a volně přístupná sportoviště. **Centrum města** by oživilo podporou kulturních programů na veřejných prostranstvích, vytvořením venkovního místa pro začínající umělce nebo pořádáním různých slavností a jarmarků.



Při dotazování na **lokální problémy** v místě bydliště bylo jako nejčastější problém zmiňováno parkování pro residenty, úklid a udržování pořádku na veřejných prostranstvích a údržba a rozšiřování veřejné zeleně.

Zajímal nás také obecně vztah občanů k městu. Byli dotázáni, zda

by uvažovali o možnosti odstěhovat se z města, téměř polovina odpověděla, že určitě ne, určitě by se odstěhovalo pouze 5 % z dotazovaných. Mezi těmi, kteří by případné stěhování zvažovali, převládají dva motivy: špatné pracovní uplatnění ve městě a čistota a životní prostředí ve městě.

Z hlediska **dalšího rozvoje města**, tedy čím by se měl Liberec do roku 2020 stát, převládal názor, že by to mělo být město zelené a kvalitního životního prostředí, dále město s kvalitním bydlením a službami občanům, na třetím místě byla více významného turistického centra.

V rámci rozvoje byli lidé také dotazováni, jakou výhodu má Liberec pro další vývoj. Nejčastější odpovědí byla příroda v okolí, dále blízkost Prahy, Německa a Polska, třetí výhodou pak přítomnost univerzity. Největší **rizika pro další rozvoj** města občané spatřují v ekonomické situaci města, odchodu mladých lidí a odcizení se obyvatel.

Výsledky dotazníkového šetření sloužily jako jeden z podkladů pro aktualizovanou vizi, globální a strategické cíle, a proto všem, kteří se zapojili, děkujeme za jejich čas!

Podrobná zpráva o dotazníkovém šetření je dostupná na webu města zde: <http://kuc.cz/21ldrh>.

**ARCHA 13**  
ARCHEOLOGIE A HISTORIE

ARCHA 13 ve spolupráci s Hasičským záchranným sborem Libereckého kraje, Libereckým krajem, Městem Liberec a společnostmi Knauf, Lumbre, Naturhaus, ČVUT a VVÚD zve všechny zájemce na

# DEN DŘEVA

**1. 10. 2013 od 10**  
ve Veseckém areálu

ukázky řemesel · dílny pro děti  
replika středověkého domu  
soutěže pro děti · ohňová show  
s plamenometem · ve 13 hodin  
**zapálíme dům**  
uhašení a prohlídka domů

## Práce v zoo na vlastní kůži

**Už třetím rokem nabízí ZOO Liberec mimořádný zážitkový program Ošetřovatelem v zoo.**

Ivan Langr

Každý zájemce si tak může v rámci jedné plné směny zkusit na vlastní kůži, jak fyzicky i mentálně je práce s exotickými zvířaty náročná. Chovatelé ji navíc musejí vykonávat bez ohledu na počasí, státní svátky či osobní rozpoložení 365 dní v roce.

Program je mimo to kontinuální informační kampaní, již se zoo snaží vysvětlovat svou filozofii i cíle (chovatelské, edukační, ekonomické i společenské) a zároveň vyvrátit některé populární mýty, jež jsou s činností každé zoologické zahrady spojovány.

Pokud se klient rozhodne stát se na jeden den našim ošetřovatelem, je jeho právem zvolit si, na jakém úseku svých osm hodin odslouží. Na výběr má mezi kopytníky (pižmoň, takin, antilopy, zebry aj.) žirafami a slony (+ sambar, nahur, urial aj.), šelmami (bílí tygři, levharti, rys, lachtan aj.), opy (šimpanz, makak, gibbon, pavián aj.), tropickými exoty (papoušci, srostloprstí, tučňák, krokodýl aj.) a dravými ptáky (supi a orlosup, orlí, sovy aj.).

Program naprosto přesně kopíruje standardní náplň práce ošetřovatele, takže klient se podílí na přípravě krmné dávky, asistuje u nejrůznějších hygienických úkonů, provádí nezbytné úklidové práce a může být rovněž svědkem plánovaných

i akutních veterinárních zákroků, jakož i transportů. Tam, kde je to možné, dostane se do samotné blízkosti chovaných zvířat.

Největším benefitem je ale souběžný nepřetržitý tok informací, jež klient může po celou dobu programu aktivně vstřebávat. Takovou příležitost nemá žádný z běžných návštěvníků zoo, nejrůznější podrobnosti z chovu jednotlivých druhů i konkrétních jedinců nelze nalézt ani na internetu.

Program Ošetřovatelem v zoo nabízí liberecká zoologická zahrada po celý rok, jeho cena je 5 000 Kč. Program lze i s dárkovým poukazem zakoupit v elektronickém obchodě na [www.zooliberec.cz/eshop](http://www.zooliberec.cz/eshop), nebo objednat na [marketing@zooliberec.cz](mailto:marketing@zooliberec.cz).



Už 9. ročník letního dřevosochání Etnořez 2013 se uskutečnil od 12. do 16. srpna v ZOO Liberec. Stejně jako v předchozích letech získala zoologická zahrada sadu dřevěných soch, jejichž jednotlivým motivem jsou letos alegorie lidských povah. Plastiky Jana Švadlenky, Mariana Maršálka, Marina Vardolova-Miča, Jiřího Genzera a Tibora Matúze ozdobí park Lidových sadů. Na snímku Marian Maršálek při práci na plastice s názvem Poselství.  
Foto ZOO Liberec – Jan Kubánek

REPORTÁŽ  
**PROPLAN**

Kynologický klub Liberec – Pavlovice  
pořádá

v sobotu 28. ZÁŘÍ 2013 od 9.00 hod.

32. ročník závodu psů  
**O LIBERECKÝ POHÁR**  
MEMORIAL JOSEFA VELECHOVSKÉHO A RUDOLFA BARTY

ZVEME VŠECHNY PŘÍZNIVCE KYNOLOGIE  
A ŠIROKOU VEŘEJNOST DO AREÁLU  
KYNOLOGICKÉHO KLUBU PAVLOVICE  
K NEVŠEDNÍ A JEDINEČNÉ PODÍVANÉ

**VSTUPNÉ ZDARMA**

areál se nachází v ul. Na Mlýnku za pavlovickým stadionem  
a OC Kaufland, zastávka MHD č. 12 – Kaufland, dále značené  
směrovkami nebo MHD č. 14 – Polní

blíže info na [www.kkpavlovice.cz](http://www.kkpavlovice.cz)





# Česká beseda Liberec slaví 150 let

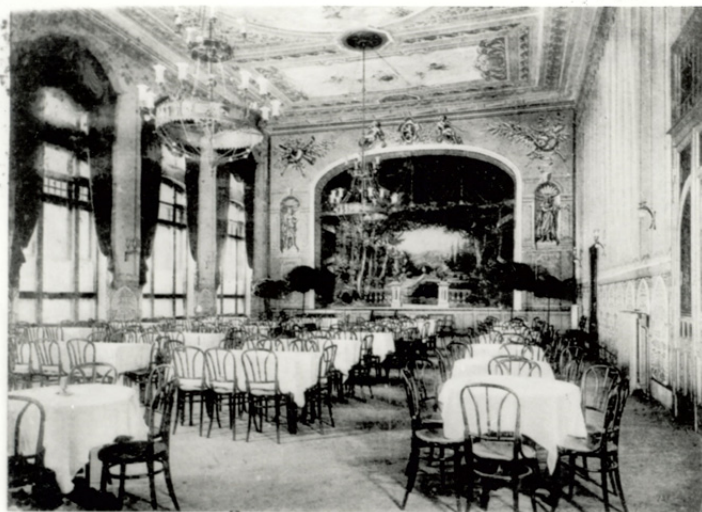
Rok 2013 je plný různých regionálních výročí. Jedním z nich je 150 let od vzniku České besedy Liberec, sdružení rodáků a přátel Liberecka, nejstaršího existujícího českého spolku v oblasti.

Lubor Franců

**ČESKÁ BESEDA** vznikla v roce 1863 v Liberci, tehdy převážně německém městě, jako spolek sdružující české obyvatele města, kterých v bouřlivě se rozvíjejícím centru oblasti velmi přibývalo. Liberec byl v té době po Praze druhým největším městem Čech a přitahoval svým rozvojem mnoho nových obyvatel, včetně Čechů. Soustředění průmyslu a obchodu do Liberce s sebou přineslo významný tlak na budování městské infrastruktury, požadavky na stavební i urbanistický vývoj města, vznikají budovy celoměstského významu.

Češi se ve městě začali sdružovat, hledat témata a oblasti společného zájmu, následně také i prostory pro společná setkání. V této době se pod patronací České besedy schází různé spolky v široké škále zájmů od odborných a vzdělávacích, přes kulturně a národnostně osvětové po zdravotně a sportovně zaměřené skupiny zde žijících Čechů. Život spolku nebyl jednoduchý, vnitřní střety, ale především omezení činnosti ze strany převážně německých správních orgánů měly vliv na jeho činnost i hospodaření.

Spolek však vždy nachází novou sílu, podpořenou zájmem prostých občanů města k tomu, aby se znova



Dvorana „České Besedy“ v Liberci

zvedl a plnil svou společenskou funkci. Podobně se zvedá i po II. světové válce, po odeznění tíhy válečných i padesátých let. Nalézá nový způsob svého vlivu ve společnosti.

Soustředí ve svých řadách regionální umělce, středoškolské a vysokoškolské pedagogy, architektky, kulturně založené krajany a zaměřuje se na přednáškovou, vydavatelskou i kulturně poznávací činnost. Zájemce seznamuje s českými dějinami města, památkami města a okolí.

Sounáležitost nových obyvatel města podporuje vydáváním publikací, ve kterých upozorňuje na významné osobnosti, které v území žily a pracovaly.

Spolupracuje s komisí pro cestovní ruch města při vydávání řady publikací, podílí se na konání kulturních akcí – výstavy, koncerty, dále zajišťuje instalaci několika pamětních desek ve městě a několika bust osob spjatých s Libercem na chodbách liberecké radnice i v městských parcích.

Při oslavě výročí se těžko vybírají jména osob, které by bylo vhodné připomenout v textu psaném pro veřejnost. Jestliže se o to pokusíme, je to s vědomím, že jsme mnoho dalších opomněli.

Vedle historických osobností: předsedové České besedy – MUDr. Václav Šamánek (1885–1909), Alois Vaňura (1931–1938), Josef Čapek (1946–1952). Vzpomeneme jen: prof. Jaroslava Tomsu, Jiřího Janáčka, psychiatra Cyrila Höschla, spisovatele Františka Patočku, Josefa V. Scheybala, architektky Svatopluka Technika, Václava Boháče, Miroslava Ulmana, herce Vojtěcha Rona, malíře Frantu Patočku, Alexe Berana, historiky Bohumila Kubáta, Vladimíra Rudu, či žijícího Rudolfa Anděla.

V čase, kdy vzpomínáme 150. výročí vzniku České besedy v Liberci, vychází nová kniha, která čtenářům – krajany a přátelům Liberecka, i náhodným zájemcům – popisuje životní cestu českého obyvatelstva v Liberci.

Na závěr bychom chtěli poděkovat všem, kteří se na činnosti České besedy jakkoli v minulosti a také nyní podíleli, a tím napomáhali zvětvování vlasteneckého uvědomění občanů města. ●

## PŘIŠLO DO REDAKCE

### Odpovědi na dotazy čtenářů

Vážení čtenáři, na vaše dotazy, které jste zaslali do Zpravodaje, postupně odpovídáme. Dotazy posílejte na e-mailovou adresu. E-mail: zpravodaj@magistrat.liberec.cz

#### CHODNÍK V KUBELÍKOVĚ II.

Na jaře jsem vám napsala e-mail ohledně potřeby chodníku v Kubelíkově ulici. V květnovém vydání Zpravodaje jste nás ujistili, že se případem zabýváte a řešení už je na cestě.

Měli jsme z toho já i moji sousedé radost. Ta nám ale vyprchala po zjištění, že je konec prázdnin a nikdo nic nezačal budovat.

Kde se stala chyba, že se dotýčná úprava nestala, a ani přechod se nevyřešil. Je smutné, že takto lidem naslibujete a pak se na to vykašlete. Nebo se mýlím? Ivanka Janků, Liberec

Předmětná stavba spadá dle funkční náplně pod odbor správy veřejného majetku. S realizací uváděné stavby, pře-

chodu a chodníku podél části komunikace Kubelíkova, se nadále počítá. Stavěním je již předáno stavební společnosti, ale zahájení realizace bylo pozdrženo z důvodů průtahů v územním řízení. Průtahy byly způsobeny zejména vyrovnáním požadavků vlastníků dotčených soukromých pozemků. V současné době probíhá ještě navazující stavební řízení. Vzhledem k vývoji situace počítáme s dokončením stavby do konce listopadu 2013.

Vážená paní Janků, pokusili jsme se Vám alespoň ve zkratce odpovědět na Váš dotaz a věříme, že poskytnuté vysvětlení bude z Vaší strany přijato. ●

Odbor správy veřejného majetku

**LIBEREC.CZ**

**Hodkovické  
městské slavnosti  
21. září 2013**

*Program:*

- 10:00 **slavnostní zahájení**  
Slavný příjezd **knížete Rohana**
- Jedinečné vystoupení umělců**  
ze slavného **Zirkusu H.A.D.**
- 12:00 **Plečařinka**
- 13:00 **Požární útok dětí**  
**SDH Hodkovice n/M**
- 14:00 **Sokol - vystoupení dětí**
- 14:30 **Taneční skupina - Divoký Ir**
- 15:00 **Jazz H Factor**
- 16:30 **Blue Effect**

Změna programu vyhrazena.







## VAROVÁNÍ: NEPOUŠTĚJTE DO BYTU FALEŠNÉ SOCIÁLNÍ PRACOVNÍKY!

**Upozorňujeme občany na podvodníky vydávající se za sociální pracovníky.**

**V POSLEDNÍ DOBĚ** byly zaznamenány případy tzv. falešných sociálních pracovníků, kteří se domáhají vstupu do soukromých obydlí občanů, a to zvláště obývaných staršími lidmi.

Odbor sociálních věcí, informuje občany o tom, že sociální pracovník, zaměstnanec Statutárního města Liberec, je povinen se vždy prokázat platným průkazem zaměstnance Statutárního města Liberec. Průkaz je opatřen fotografií zaměstnance,

kulatým razítkem a podpisem tajemníka Magistrátu města Liberec.

Na zadní straně průkazu je uveden rozsah oprávnění podle zákona č. 108/2006 Sb., o sociálních službách, nebo dle zákona č. 359/1999 Sb., o sociálně-právní ochraně dětí.

**Sociální pracovník vstupuje do obydlí výhradně se svolením občana. Pokud občan svůj souhlas nevysloví, sociální pracovník do obydlí nevstupuje!** ◆

Inzerce



**Rizikové kácení stromů**  
**Bezpečnostní řezy**  
**Zdravotní řezy**  
**Statické a dynamické vazby**

**Opravy střech a klempířských prvků**

**+ 420 604 485 554**  
**www.proverx.cz**

**partner ZOO Liberec** 

## Podáváme pomocnou ruku lidem žijícím na ulici

**Sociální pracovníci Magistrátu města Liberec, odboru sociální péče, oddělení sociálních činností, vyhledávali osoby bez přístřeší za účelem pomoci a poskytnutí poradenství v jejich nelehké životní situaci.**

Jana Kulhánková

**LIDÉ BEZ** domova byli kontaktováni od září 2012 do května 2013. Během devíti měsíců intervencí bylo sociálními pracovníky osloveno 128 osob bez přístřeší v různých lokalitách města (např. Horní Hanychov – v okolí lanové dráhy pod Ještědem, v místě dálničního podjezdu v Košické ulici, v oblasti zábavního centra Babylonu, v centru Liberce, v okolí hřbitovů a libereckého krematoria, lesa Králova Háje, Liberecké přehrady, budovy bývalé Textilany, sídliště Kunratická, sídliště Františkov a lokality libereckého letiště).

Sociální pracovníci nacházeli tyto osoby přežívající v různých budách, skrýších v těžko přístupném

terénu, pod stany v lese, v polozapadlých garážích nebo squatech.

Jako důvod a příčiny svého bezdomovectví oslovení uváděli ztrátu zaměstnání, vysoké náklady na bydlení a jejich neustálý růst, nedostatečné vzdělání, dluhy, rozpad rodiny a ztrátu zázemí, nejruznější závislosti – zneužívání alkoholu, drog a v neposlední řadě životní styl.

Mnozí z lidí, kteří žijí „na ulici“, komentují své rozhodnutí jako jediné správné – osvobozující, přivykli si takto žít a nestojí o změnu. Sociální pracovníci se setkávali i s agresivitou ze strany bezdomovců, kteří jejich nabídku pomoci vnímali jako zásah do jejich osobní svobody.

## Program klubu seniorů Komunitní středisko Kontakt Liberec

Kompletní program na [www.ksk-liberec.cz/seniory](http://www.ksk-liberec.cz/seniory)

<b>18. 9. / 15.00</b>	<b>Historie libereckých budov – II. část.</b> Povídání O. Preclíkové	Cen. klub sen. 3. patro
<b>25. 9. / 15.00</b>	<b>Povídání o Japonsku – kultura a zvyky.</b> Setkání s paní Ludmilou Nakagoshi	Cen. klub sen. 3. patro
<b>27. 9. / 10.00</b>	<b>Gaetano Donizetti – Anna Boleynová.</b> Povídání o opeře s Ninou Vaňkovou	Bílá a zelená klubovna, 5. patro
<b>1. 10. / 16.30</b>	<b>Slavnostní zahájení Měsíce seniorů.</b> Recitál V. Martinové	Sál Lidové sady
<b>8. 10.</b>	<b>Putování za historií</b> – do budovy Úřadu vlády a Poslanecké sněmovny – zájezd.	Odjezd busu bude upřesněn
<b>10. 10. / 9.00–18.00</b>	<b>ZOO bez bariér – Den pro seniory.</b> Speciální komentované prohlídky v 10.00 a ve 13.00	ZOO Liberec
<b>14. 10. / 15.00</b>	<b>Max Švabinský.</b> Český malíř a grafik. Beseda s A. Sadílkovou	Cen. klub sen. 3. patro

*Klub šikovných rukou – každé liché pondělí od 10. 30. Herní odpoledne – stolní hry každý čtvrtek od 13. 30. Lehké relaxační cvičení – každý pátek od 8.00 v suterénu. Nutno přihlásit se předem. Počítačové kurzy – po, út, v 16.00 nebo 18.00. Veškeré aktivity jsou poskytovány seniorům zdarma!*

Komunitní středisko Kontakt Liberec, Palachova 504/7,  
460 01 Liberec 1. Tel.: 485 244 992.



Největší zájem byl o pomoc při řešení situace s chybějícími doklady, a krátkodobým bydlením typu ubytoven nebo nocleháren v zimě.

Osloveným občanům bylo poskytnuto poradenství z oblasti dávkových systémů, pomoc při zprostředkování ubytování, zajištění ošacení, osobní hygieny a zdravotní péče a zajištění osobních dokladů.

Mezi oslovenými klienty přibývá cizinců ze Slovenska, Rumunska, Polska. Cizím státním příslušníkům byl zprostředkován kontakt s Cizineckou policií ČR.

Z pohledu sociálních pracovníků je úspěšnost intervence spatřována v lepší informovanosti lidí bez

domova o možnostech a centrech různých typů pomoci a lepší připravenosti pro období nepříznivých klimatických podmínek. Lidé bez přístřeší musí být ochotni spolupracovat, mít svobodnou vůli v cestě za změnou a dobrovolně přijmout nabízenou pomoc.

Z celkového počtu 128 oslovených občanů trvale žijících v obydlí bez pevných základů se podařilo navázat spolupráci u 49 z nich. Z tohoto počtu je s 10 klienty nadále spolupracováno. Zbylý počet klientů o kontakt nestojí a spolupráci odmítá.

Sociální pomoc v terénu budou pracovníci opět nabízet od září až do jarních měsíců. ◆



otevíráme  
kino Varšava

## PODZIMNÍ PROGRAM 2013

Hodinu před každým představením otevře kinokavárna Babybar

23. září - 29. září / od pondělí do neděle

### ZIVÁ PAMĚŤ

Týdenní festival v rámci projektu „Živá paměť Liberec-Reichenberg“.

pondělí 23. září

18:00 **Setkání s příběhem** – Erwin Šole  
20:00 **Adelheid** – Film ze severomoravského poválečného pohraničí.  
F. Vláčil, 1969, CSSR, 99min.

22:00 **Koncert** – Pavel Novotný

úterý 24. září

20:00 **Kočár do Vidně**. Komorní psychologické drama o strachu, pomstě a marnosti. Režie: Karel Kachyňa, 1966, CSSR, 89min

čtvrtek 26. září

20:00 **Hra o kámen + beseda**. Dokumentární film sleduje absurdní maloměstské drama, které propukne v severočeském městečku Nový Bor poté, co radnice odhalí na místském hřbitově pomník osmi zavražděných sudetských Němců. Režie: Jan Gebert, 2012, ČR, 56 min

pátek 27. září

20:00 **Marta a já**. Film z československého pohraničí třicátých let o manželství mezi Němčkou a Židem. Režie: Jiří Weiss, 1990, Fra/Něm/Čsk/Ita, 106min

neděle 29. září

20:00 **...a pátý jezdec je Strach**. Začínají první transporty a mezi pražským židovským obyvatelstvem se začíná šířit bezesnáň hrůza. Režie: Z. Brynych, 1964, CSSR, 98min

3. říjen / od 18:00 a od 20:00 / čtvrtek

### TO ZAS BUDE... / FILMOVÝ KLUB

Přednášky absolventů liberecké Fakulty umění a architektury od šesti, a filmový klub od osmi. Titul filmu týden předem na webu kina.

6. říjen / od 19:00 / neděle

### DEN ARCHITEKTURY-CLOSING PARTY

Kulturní pojetí zakončení dne architektury v Liberci PRAG OPEN 2013. Společou se zúčastnění, program je překvapivím, otevřeno pro všechny.

10. říjen / od 14:00 / čtvrtek

### ŠMEJDI

Silvie Dymáková, 2013, ČR, 74 min. O předválečných akcích pro seniory. Každý senior, který přijde, bude odměněn filmem.

10. říjen / od 18:00 a od 20:00 / čtvrtek

### TO ZAS BUDE... / FILMOVÝ KLUB

Přednášky absolventů liberecké Fakulty umění a architektury od šesti, a filmový klub od osmi. Titul filmu týden předem na webu kina.

11. říjen / od 19:00 / pátek

### HUMAN SCALE

The Human Scale, Dalsgaard, Dánsko, 2012, 83 min, s následnou diskusí s architektky Zuzanou Koňarovou, Ondřejem Pleštilem a Jiřím Židem.

17. říjen / od 18:00 a od 20:00 / čtvrtek

### TO ZAS BUDE... / FILMOVÝ KLUB

Přednášky absolventů liberecké Fakulty umění a architektury od šesti, a filmový klub od osmi. Titul filmu týden předem na webu kina.

19. říjen / od 13:00 celé odpoledne / sobota

### FAFL

Festival amatérského filmu Liberec. Celoodpolední sobotní zábava.

24. říjen / od 18:00 a od 20:00 / čtvrtek

### TO ZAS BUDE... / FILMOVÝ KLUB

Přednášky absolventů liberecké Fakulty umění a architektury od šesti, a filmový klub od osmi. Titul filmu týden předem na webu kina.

31. říjen / od 18:00 a od 20:00 / čtvrtek

### TO ZAS BUDE... / FILMOVÝ KLUB

Přednášky absolventů liberecké Fakulty umění a architektury od šesti, a filmový klub od osmi. Titul filmu týden předem na webu kina.

7. listopad / od 18:00 a od 20:00 / čtvrtek

### TO ZAS BUDE... / FILMOVÝ KLUB

Přednášky absolventů liberecké Fakulty umění a architektury od šesti, a filmový klub od osmi. Titul filmu týden předem na webu kina.

11. listopad / večer / pondělí

### LOS - NAROZENINY

Kulturní pojetí oslava již 11. narozenin Liberecké občanské společnosti.

... a začíná zima

Vstupné symbolicky 50 Kč na všechny akce.

Aktuality a novinky programu však sledujte na [www.kinovarsava.cz](http://www.kinovarsava.cz)

# Kino Varšava otevírá

**NA MĚSÍC** a půl se otevřelo kino Varšava ve Frýdlantské ulici. Připravujeme co nejpestřejší program, od filmů, přednášek po divadla či menší koncerty. Program postupně doplňujeme, a tak aktuální verzi můžete sledovat na [www.kinovarsava.cz](http://www.kinovarsava.cz) ●

Základní umělecká škola Liberec  
SRPDŠ ZUŠ Liberec  
p o ř a d a j í

## GUARNERI TRIO PRAGUE

Ivan Klánský – klavír  
Čeněk Pavlík – housle  
Marek Jerie – violoncello

Program:

B. Smetana – Klavírní trio g moll  
A. Dvořák – Dumky

V rámci koncertu bude pokřtěno nové klavírní křídlo  
čtvrtek 3. října 2013  
18.00 hodin, velký sál ZUŠ Liberec

## GALERIE U RYTÍŘE

(boční vchod historické budovy radnice)

JOSEF KRÁL

MALOVÁNÍ JAKO ALCHYMIE

laserové obrazy, monotypy a dekalky

předsálí galerie

OTISKY MĚSTA LIBEREC

keramické otisky, akrylové obrazy

výtvarné práce klientů Jedličkovy ústavu v Liberci

Otevřeno: po–pá 10–17 hodin

[WWW.LIDOVESADYLIBEREC.CZ](http://WWW.LIDOVESADYLIBEREC.CZ)

Uprostřed galerie je umístěn základní kámen liberecké radnice a unikátní fotografie z historie výstavby radnice.

# Předplatné do Šaldova divadla na rok 2014 již v říjnu!

**Do Divadla F. X. Šaldy se po prázdninách vrací herci, zpěváci, hráči i tanečníci a spolu s nimi i tragédie, komedie, opery, operety, muzikály a taneční představení. A spolu s tím se již také otevírá následující rok 2014, který bude opět plný divadla v celém jeho obrovském bohatství.**

**JE LIBO ČINOHRU?** Čeká vás Goethův Faust, Čechovův Višňový sad, nebo nová hra Tomáše Dianišky Projekt III a mnohé další. Raději operu? Slavné Offenbachovy Hoffmannovy povídky, nebo rarita – židka hraná opera Eva Josefa Bohuslava Foerstra, opereta Polská krev a především událost příštího roku – nová opera pro Liberec Kateřina z Redernu. A samozřejmě také novinky pro ty, kteří rádi tanec: „klasický“ Prokofjevův balet Popelka, nebo nový taneční projekt Mariky Hanuskové Dům Bernardy Alby a to rozhodně není všechno.

Pokud chcete mít po celý rok 2014 zajištěné své místo v divadle, nejlepší volbou je předplatné. Můžete si zvolit den v týdnu, který vám vyhovuje a navíc budete mít slevu oproti jednotlivě zakoupené vstupence 15–50%. Divadlo dále nabízí slevu 15 % pro seniory nad 65 let, ZTP a studenty ze základní ceny předplatného. Pro seniory nad

## Omluva

Redakce se omlouvá za uveřejnění jména Mgr. Květy Morávkové uvedené mezi členy redakční rady v minulém vydání Libereckého zpravodaje.



70 let je sleva 50 %. Vaše abonentka je přenosná (můžete ji darovat nebo půjčit) a navíc k předplatnému patří zaslání dvouměsíčního divadelního zpravodaje „XAVÉR“ zdarma.

Prodej předplatného bude zahájen již v říjnu! Informace: oddělení předplatného (budova Šaldova divadla, nám. Dr. Beneše 22, Liberec), e-mail: [predplatne@saldovo-divadlo.cz](mailto:predplatne@saldovo-divadlo.cz), tel. 485 107 836, 487 377 353. ●

[www.saldovo-divadlo.cz](http://www.saldovo-divadlo.cz)

**Ve čtvrtek 10.10. se od 9 hod. otevrou dveře liberecké pobočky Tyflo-Centra pro veřejnost. Přijďte zjistit, jak lidé se zrakovým postižením překonávají svůj handicap. Ul. Na Výšinách 451 (MHD č. 21, zastávka U Vodárny). [liberec.tyflocentrum.cz](http://liberec.tyflocentrum.cz)**

# Podpora pro blízké závislých patologických hráčů

**Závislost se definuje jako chronické, recidivující onemocnění mozku, které se projevuje nutkavou touhou po drogách a jejich užívání, bez ohledu na škodlivé následky, které toto užívání způsobuje.**

MUDr. David Adameček, odborný ředitel ADVAITA, o. s.

**ZMĚNY V MOZKU** mohou být dlouhodobé a mohou vést k typickým změnám chování. Závislost je podobná jiným chronickým nemocem a má s nimi společné také to, že jí lze předcházet a lze ji léčit.

Preventivně či léčebně se dá rozvoj syndromu závislosti ovlivnit v kterékoli fázi. Není třeba čekat na to, až lidi dopadnou na dno. Zasáhne-li včas, závislost se nemusí vůbec rozvinout. Neotálíme-li s léčbou již rozvinuté závislosti, můžeme dosáhnout výrazného zlepšení i uzdravení. Při

dodržování abstinence se pak řada změn v mozku může upravit.

V Liberci se léčbou a prevencí závislosti zabývají např. v Centru ambulantních služeb ADVAITA. Nabízejí tam pravidelný ambulantní program, zprostředkovávají ústavní léčby i krátkodobé poradenství.

Mnohdy svoje problémy s užíváním alkoholu, drog nebo s hazardním hraním nemají potřebu řešit přímo samotní uživatelé. Často se o řešení zajímá nejdříve jejich nejbližší okolí. V Advaitě proto nedávno

přišli s nabídkou skupin pro rodiče a další blízké osoby uživatelů návykových látek nebo patologických hráčů. Ve skupinách nabízejí podporu a možnost sdílení problémů, představují možné způsoby řešení, poskytují informace o případné léčbě, o budoucnosti a návratu do společnosti po léčbě.

V naléhavých případech poskytují akutní konzultace a po vzájemné dohodě i následnou dlouhodobější péči v rámci zařízení.

Skupiny probíhají každý před-

poslední čtvrtek v měsíci od 16.30 hodin. Další informace naleznete na webových stránkách [www.advaita-liberec.cz](http://www.advaita-liberec.cz). Tam také najdete údaje o dalších službách ADVAITA, o. s.: terapeutická komunita pro dlouhodobou pobytovou léčbu závislosti na drogách, doléčování, program pro patologické hráče.

Na konzultace je třeba se objednat. Služby se poskytují bez úhrady.

Centrum ambulantních služeb ADVAITA, Rumunská 14/6, Liberec. Telefon 482 750 607, 603 829 730. ●

# Přijďte si zabruslit

Všichni příznivci ledních bruslí mohou od začátku září využívat lední plochu Svijanské arény v areálu Sport Parku Liberec.



Stejně jako v minulé sezóně probíhá veřejné bruslení 3x týdně – v úterý (od 17.45 do 18.45 hod.) a v sobotu a neděli (od 15 do 17 hodin). Ceny vstupného také zůstávají stejné. V úterý zaplatí dospělí 30 Kč a děti,

žáci a studenti 20 Kč. V sobotu a v neděli je cena 40 Kč pro dospělé a 25 Kč pro děti, žáky a studenty.

Návštěvníkům je k dispozici půjčovna bruslí v prodejně JB Sport vedle vchodu do Svijanské arény. Brusle je možné si zapůjčit za 80 Kč za pár a den (oproti vratné záloze 1.000 Kč). Pokud potřebujete své brusle nabrousit, můžete také využít služeb prodejny JB Sport.

Veřejné bruslení bude probíhat po celou zimní sezónu, přibližně do března příštího roku. Více informací naleznete na webových stránkách [www.sportparkliberec.cz](http://www.sportparkliberec.cz).

# Dětský MTB cup 2013

Letošní ročník dětského cyklistického seriálu SpinFit Dětský MTB cup Libereckého kraje 2013 má za sebou již šest závodů ze sedmi.



**LETOŠNÍ ROČNÍK** dětského cyklistického seriálu má za sebou již šest závodů ze sedmi. Poslední a zároveň finálový závod je připravený ve Stráži pod Ralskem jako součást PARTNERS 50 PODRALSKO pro dospělé.

Některé děti se budou snažit vylepšit své umístění v celkovém hodnocení, jiné mohou absolvovat i jednotlivý závod. Ve Stráži na pláži u jezera Horka čeká na děti zajímavý program. Prezentace dětí začíná v 8.00 hodin a jednotlivé kategorie začnou startovat od 10:00 hodin.

Start hlavního závodu dospělých je naplánovaný na 12-tou hodinu.

Ve středu 2. 10. od 17 hodin proběhne v OC Delta v Liberci slavnostní vyhlášení SpinFit Dětského MTB cupu Libereckého kraje. Zde budou odměněni nejlepší a zároveň všechny děti, které se zúčastnily nejméně šesti závodů ze sedmi. Děti a jejich rodiče budou moci ohodnotit jednotlivé závody letošního roku. Podle oblíbenosti jednotlivých podniků budeme připravovat další ročník Dětského MTB cupu.

## STAŇ SE SPORTOVCEM



## Baví tě sport? Přijď mezi nás! Nábory probíhají celoročně!

### HOKEJ - Bílí Tygři Liberec

Nábor nových členů ve věku od čtyř let  
pondělí 16.00 - 17.00 hod.  
středa 16.15 - 17.15 hod.  
sobota - dopolední hodiny  
Svijanská aréna  
Kontakt: Ing. Libor Daněk - 731 683 875  
[www.hcbilitygri.cz](http://www.hcbilitygri.cz)



### BASKETBAL - Kondori Liberec

Nábor nových členů ve věku 7 až 14 let  
úterý a čtvrtek od 15.30 do 16.30 hod.  
sportovní hala KORT  
Kontakt: Jan Pastýřík - 721 131 391  
[www.bk-kondori.cz](http://www.bk-kondori.cz)



### JUDO - JUDOCLUB Liberec

Nábor dětí od předškolního věku  
pondělí a středa od 15.30 do 16.30 hod.  
judistický sál naproti Tipsport areně  
Kontakt: Iveta Kordíková - 602 115 204  
[www.judoclublberec.cz](http://www.judoclublberec.cz)



[www.sportparkliberec.cz](http://www.sportparkliberec.cz)

## Do bazénu

**Od soboty 14. září je areál plaveckého bazénu po plánované odstávce opět v plném provozu.**

Vše je opraveno, generálně uklizeno a máme i jedno malé překvapení. Nově si můžete nechat masírovat šíji proudem padající vody.

Sauny mužů i žen jsou vyhřáté každý den, stejně jako sauna pro školky a školy.

V novém SAUNA SVĚTĚ v přístavbě bazénu mají možnost se odpoledne a o víkendech saunovat také rodiče s dětmi do deseti let. [www.bazen-info.cz](http://www.bazen-info.cz)

Uzávěrka příštího čísla Libereckého zpravodaje je 27. září

## LIBERECKÝ ZPRAVODAJ

**Vydává Magistrát města Liberec,** nám. Dr. Edvarda Beneše 1, 460 59 Liberec. IČO 262978.

**Povoleno:** MK ČR E 11813.

**Redakční rada:** Martina Rosenbergová, Lukáš Martin, Jiří Šolc, Jiří Rutkovský, Petr Černý, Michael Dufek, Dana Lysáková, Pavel Chmelík. **Šéfredaktor:** Pavel Chmelík (t. 731 681 090, [chmelik.pavel@magistrat.liberec.cz](mailto:chmelik.pavel@magistrat.liberec.cz)). **Tisk:** Geoprint Liberec. Redakce si vyhrazuje právo krátit a upravovat příspěvky po stylistické stránce. Náklad 45 500 kusů.

**Vychází: 16. 9. 2013.**

### DISTRIBUCE ZPRAVODAJE

Distribuci Libereckého zpravodaje do každé rodiny v Liberci zajišťuje od 1. ledna 2002 Česká pošta, s. p. Pokud Zpravodaj neobdržíte do své schránky, obraťte se, prosíme, přímo na Českou poštu, tel.: 485 246 431. Do vyčerpání zásob je Zpravodaj k dispozici v recepci hlavní budovy radnice, Nového magistrátu a v Městském informačním centru.

VÁŽENÍ OBČANÉ, ZVEME VÁS NA

## ZASEDÁNÍ ZASTUPITELSTVA MĚSTA LIBEREC

**čtvrtek 26. září v 15 hodin**

ZASEDACÍ MÍSTNOST Č. 11 V HISTORICKÉ BUDOVĚ RADNICE