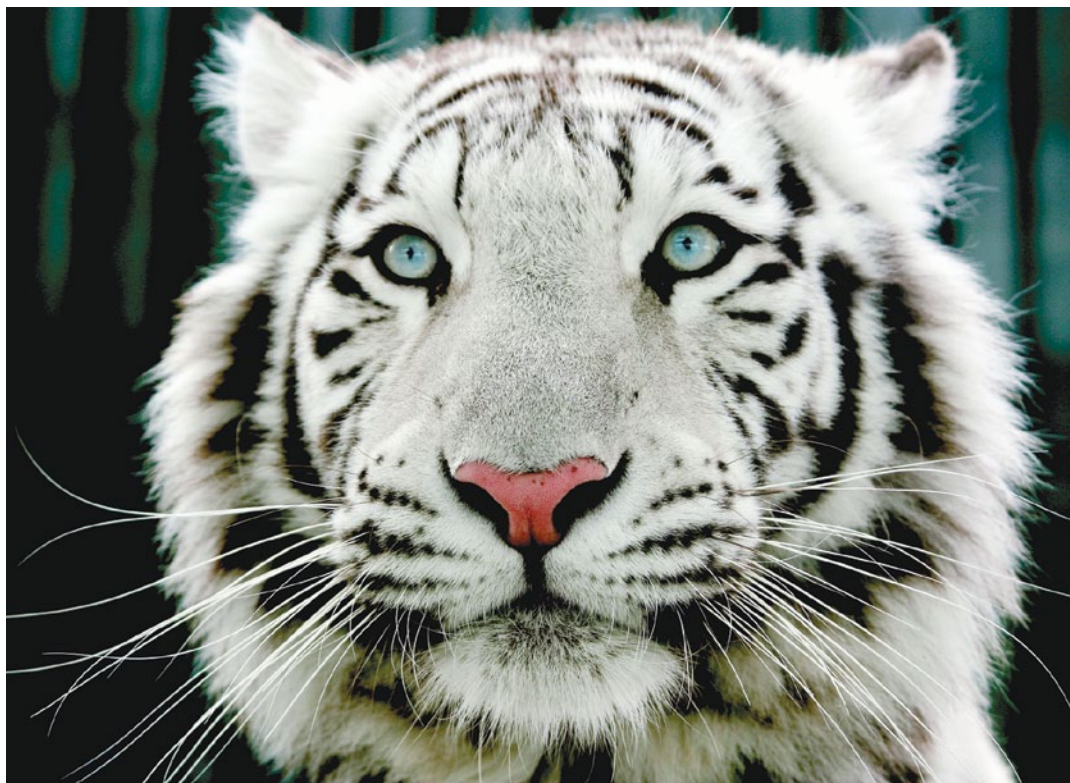


Bílá tygřata uvidíme naživo v srpnu

Třemi mláďaty bílého tygra korunovala ZOO Liberec letošní mimořádně úspěšný rok.

Ivan Langr



MATKA. Čtyřletá samice Surya Bára (otcem je sedmiletý Paris – foto dole) porodila v neděli 1. července ráno tři kořata, o všechna se přitom začala okamžitě starat. Porod tak byl zcela přirozený, bez jakéhokoliv zásahu člověka. Foto Jan Kubánek

ATRAKTIVNÍ MLÁĎATA se narodila přesně po deseti letech a od třetího dne života je mohou návštěvníci pavilónu šelem sledovat prostřednictvím televizní obrazovky na záběrech

čtyřletá matka Surya Bára vyvede své potomky do velké vnitřní expozice. V tu dobu také zjistíme pohlaví malých kořat, protože na devíti týdnech života přijde čas prvního vážení, čipování a také očkování.

Skutečně na vlastní oči mláďata lidé uvidí nejdříve v srpnu, až čtyřletá matka Surya Bára vyvede své potomky do velké vnitřní expozice.

Bílá tygří mláďata se v ZOO Liberec narodila naposledy v roce 2002, od té doby se chovatelům nedařilo sestavit funkční pár, který by v chovatelské tradici nejstarší české zoo pokračoval. Letošní porod je pro zoo o to významnější, že proběhl zcela při-

rozeně a nevyžadoval žádný lidský zásah. Prakticky souběžně vyhlásila zoo i veřejnou **soutěž na jména tří tygříků**; své návrhy mohou lidé posílat až do srpna na e-mail marketing@zooliberec.cz – jeden z úspěšných soutěžících pak získá kromě upomínkových předmětů a osobní účasti na křtinách i poukaz na zážitkový program Ošetřovatelem v ZOO Liberec na úseku šelem, tedy v úplné blízkosti mláďat.

Zoo už intenzivně připravuje i samotné křtiny, které se uskuteční v první polovině září letošního roku a zúčastní se jich řada milých hostů. Veškeré novinky ohledně vývoje v porodním boxu i další informace mohou zájemci pravidelně získávat na facebookových stránkách zooliberec a bilytygr.

Pokračování na straně 3.

NAIVNÍ V ČÍNĚ

Naivní divadlo Liberec reprezentovalo ČR na loutkářské olympiádě.



S oceněním za představení Janek a kouzelná fazole se na začátku června vrátil z čínského Chengdu soubor Naivního divadla Liberec. Konala se tam nejvýznamnější světová akce v oboru loutkového divadla, 21. světový kongres UNIMA.

STRANA 7

AREÁLY LÁKAJÍ

Letní nabídka Ještědského hřebene a SAJ.



Ani absence sněhu a letní počasí neznamená, že by se ve Sportovním areálu Ještěd zastavil čas. Společnost vyvíjí aktivity pro veřejnost celoročně, a stejně tak jsou zájemcům k dispozici areály, které má v majetku.

STRANA 12



kamer z porodního boxu.

Skutečně na vlastní oči je pak lidé uvidí nejdříve v srpnu, až

EDITORIAL



Kromě mnoha pracovních povinností se musíme na radnici také čas od času potýkat se situacemi nenadálými, nečekanými, a pravda, také nechtěnými. Ani budova historické radnice nebyla na počátku července 2012 ušetřena následků přívalových dešťů, které zasáhly celý náš region, a které na některých místech způsobily škody, byť se, naštěstí, tentokrát nevyplnily předpovědi, a bleskové povodně k nám nedorazily. Bohužel se ale dešťová voda nevyhnula několika místnostem na radnici, mimo jiné mé kanceláři.

Vždy, když na radnici provádíme významnou osobu, nebo když v den otevřených dveří radnici procházejí obyvatelé města i jeho návštěvníci, přijde řeč také na zachovaný technický unikát, kterým jsou dřevěné svody dešťové vody vedoucí podkrovím do středu radnice, kde se ze všech rohů slévají a odtékají společnou cestou do odpadu. Tyto „vnitřní dřevěné okapy“ jsou naší pýchou a je dobře, že se ubránily všem vlivům a snahám o změnu. Čas od času ale doslova „vyšplouchnou“ i nás. Právě to se stalo v období prodlouženého víkendu na počátku července.

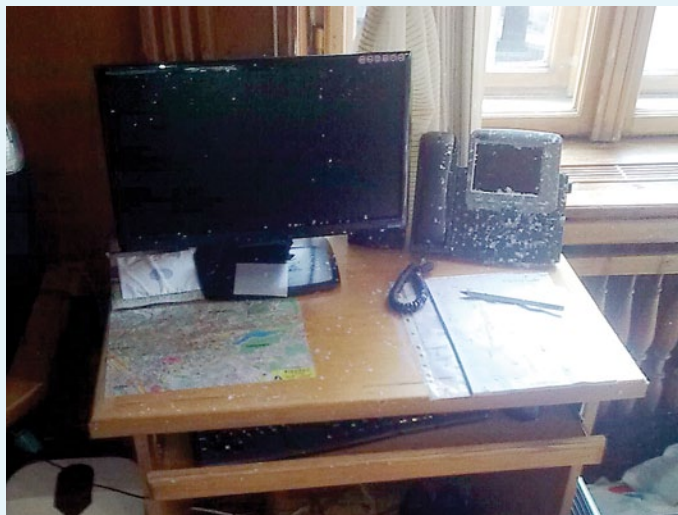
Na střechu v období přívalových dešťů spadlo takové množství vody, že to dřevěná korýtka nestačila pobrat a voda se z nich vyhlila. Bohužel největší měrou nad kanceláři primátorky, která rozmar počasí odnesla naplno. Zničené je dřevěné obložení kanceláře, stoly, židle, skříně i podlaha. A bohužel také vzácný obraz Aloise Kasimira z počátku minulého století, který zachycuje Liberec v době své největší slávy, kdy se zde konala výstava. Olejové plátno, na kterém je vidět Liberec dávno zmizelý, a který si návštěvy tak rády prohlížely, tak nyní poputuje do rukou restaurátorů oblastní galerie, od níž má radnice obraz zapůjčený. Dalším důsledkem řádného přírodního živlu jsou rozmočené šanony, podklady k jednání, zápisy, poškozená technika. Nedotknutá nezůstala ani primátorská insignie – řetěz. Ten ztratil působením vody svůj lesk, na jednotlivých dílcích, ze kterých se skládá, došlo k narušení a změně povrchu.

Dnes se již nejen moje, ale i další místnosti, které voda poničila, vysouší a brzy se budou opravovat. Můžeme hovořit o štěstí, že radnice je pojištěna, a to také proti atmosférickým vlivům. Přesto náprava vzniklých škod potrvá jistě ještě několik týdnů.

Věřte, že mi bylo velmi úzko, když jsem v pondělí přišla do kanceláře a tu pouštět viděla. Vzpomněla jsem si na ničivé povodně, které Liberecko zasáhly téměř přesně před dvěma roky. Chápala jsem najednou silněji a osobněji, jak se museli cítit ti, kdo o všechno přišli a museli začínat znovu. Po dvou letech se pozornost na oběti tehdejší bleskové povodně pomalu vytrácí. Jsou to potom právě okamžiky, jako prožila radnice na počátku července, které nám tyto katastrofy připomenou.

Věřím a doufám, že letošní bouřlivé letní počasí přechkáme nejen v Liberci bez povodní a jiných rozmarů počasí. ●

Vaše Martina Rosenbergová



Další využití pro školu

Areál školy Hergesell se vrací do náruče města.

Redakce

NĚKDY SE správný úmysl nepotká s tou nejlepší realitou. V roce 2006 převedlo město Liberec rozsáhlý areál bývalé Základní školy „Na Žižkově“ pro potřeby soukromé školy Hergesell.

Město si na budovách a pozemcích ponechalo zástavu jako záruku domluveného využívání areálu. Tato zástava ovšem bránila soukromé škole Hergesell v další bankovní zástavě majetku a tedy získání úvěru. Po několikaletém hledání cesty se vedení města domluvilo na navrácení areálu do náruče města.

Nyní ovšem vedení města stojí před otázkou, jak s areálem dál naložit. Samotný areál je poměrně rozsáhlý, čítá 10 000 m².

„V hlavní školní budově bychom rádi zachovali instituci věnující se vzdělávání, ve spodní zasluněné části bychom rádi viděli smysluplný projekt bydlení. Jednáme o studentské lůžkové mládežnické domy, jednáme o škole digitální fotografie... Část



nemovitostí je vhodná k odprodeji,“ nastiňuje možná řešení náměstek primátorky Jiří Šolc.

Jak naložit s areálem po urbanistické stránce, to je úkol pro Radu architektů. Celý areál přejde na město během podzimu 2012, město zajistí ostrahu a zabezpečení objektů, definitivně jasně by mohlo být v průběhu roku 2013. ●

HLASUJTE

Jaká vidíte využití vy, vážení čtenáři? Napište nám na e-mail: anketa@magistrat.liberec.cz

Oprava Kostelní ulice

Ulička spojující náměstí E. Beneše se Sokolovským náměstím v centru Liberce projde rekonstrukcí. Provoz v Kostelní ulici bude omezen do konce října.

Pavel Chmelík

OPRAVA KOSTELNÍ ulice patří do letošní série oprav různých komunikací v rámci tzv. sdružených investic. Jde o dohody mezi vlastníky sítí a městem Liberec, které práce koordinuje. Jednání nejsou vždy z různých důvodů jednoduchá, ale tento postup města přináší dva pozitivní efekty.

Prvním je podstatná úspora peněz, protože na celkových částkách za opravy povrchů a za archeologické průzkumy se podílí všechny strany. Druhým je, že v daném úseku není nutné opakovaně rozkopávat vozovku nebo chodník.

„V průběhu stavební sezony je v různých lokalitách realizováno několik nezávislých staveb v předem stanovených termínech odsouhlasených všemi účastníky sdružené investice. Tento postup přináší úsporu času i nákladů, protože účastníci sdružené investice přispívají povrchy komunikací i na nezbytný archeologický výzkum. Pro obyvatele i podnikatele

to znamená, že po opravách nebude docházet k výpadkům sítí, nebude potřeba řešit havárie a znovu rozbíjet povrch komunikace,“ vysvětluje náměstek primátorky Lukáš Martin.

V případě Kostelní ulice se jedná o opravu vodovodu, kanalizace, plynovodu, komunikace, o přeložku sdělovacích kabelů O2 a především o položení kabelu VN. Práce budou zahájeny v pondělí 23. července, předpokládaný konec je 31. října. Celková cena stavebních prací je dle rozpočtu 1 178 500 Kč bez DPH. Město musí mimo jiné opravit dešťovou kanalizaci, zejména trubní vedení. Práce provedou Technické služby města Liberec.

Cena oprav povrchu ulice by se společného postupu majitelů sítí stála město 1 178 000 Kč bez DPH a dalších 458 tisíc by bylo nutné zaplatit za archeologický průzkum. Po dohodě všech stran ale město zaplatí jen 470 a 91 tisíc Kč. Úspora je tedy 1 075 000 Kč bez DPH. ●

Zelené srdce Liberce

Město ukončilo III. etapu projektu Zelené srdce Liberce.

Lukáš Martin, nám. primátorky pro rozvoj, dopravu a tech. infrastrukturu

VZHLEDEM k rozsahu projektu, který obsahuje revitalizaci okolí Harcovské přehrady, byl tento rozdělen do dílčích etap, z nichž jsou již I. a II. etapa hotovy. Ty se zaměřují na rekonstrukci



Lukáš Martin

stávajících cestiček v lese mezi přehradou a Královým Hájem.

V roce 2011 jsme požádali o dotaci z Programu rozvoje venkova ČR na poslední III. etapu úprav lesních stezek a k dnešnímu dni je realizace této etapy také ukončena. Čeká nás již pouze vypořádání fakturace a předložení výúčtování projektu poskytovateli dotace.

Vyčíslení celkových nákladů nepřesáhne 474 000 Kč, kdy celková dotace činí 347 600,- Kč (88 % celkových způsobilých výdajů). ●



PROGRAM ROZVOJE VENKOVA

Evropský zemědělský fond pro rozvoj venkova: Evropa investuje do venkovských oblastí

Placená inzerce

aktuální cena výkupu zlata 730,- Kč/g

ryzí zlato 999,9 / 1000

VÝKUP ZLATA

!!! PENÍZE V HOTOVOSTI !!!

vykupujeme:

zlaté šperky, rozbité šperky, zlomky, slitky, mince, zubní zlato

MOŽNOST VÝKUPU ZLATA ZA NEJLEPŠÍ CENY V LIBERCI

nabízíme:

výhodné výkupní ceny zlata pravidelně aktualizované dle vývoje ceny na trhu
okamžitou platbu v hotovosti, bez dalších srážek
profesionální obsluhu zaměřenou na kvalitu služeb a spokojenost zákazníků
absolutní důvěryhodnost v čemkoliv co děláme

ZLATNICTVÍ SANMARCO

OC FORUM

SOUKENNÉ NÁM. 2A/669, LIBEREC 1

TEL: 485109370

KLENOTNICTVÍ SM

NG PLAZA

PALACHOVA 1404, LIBEREC 1

TEL: 485110651



Desáté Oslavy Ještědu

Přímo u horského hotelu a vysíláče Ještěd pořádalo Statutární město Liberec desátý ročník akce Oslavy Ještědu.



Promítání českého filmu Alois Nebel, koncert kapely Priessnitz, soutěž ve vynášení pivních sudů nebo výjezd historických automobilů, to vše přilákalo na konci června až na vrchol dominanty Liberce několik tisíc lidí. Celkové náklady letošního ročníku byly vyčísleny na 17 647,06 eur, z toho je patnáctiprocentní spoluúčast města. Akce byla podpořena z fondu malých projektů Cíl 3 evropského fondu pro regionální rozvoj Euroregion Nisa. Letošní desátý ročník oslav byl již potřetí mezinárodní. Na pořádání se podílelo partnerské město Žitava. Na propagaci akce spolupracovalo s Libercem také polské město Jelení Hora. Film Alois Nebel se proto promítal s dvojjazycznými titulky v němčině a polštině.

Foto Jan Král

Zastupitelé budou řešit financování projektů z EU

9. srpna se zastupitelstvo města sejde na mimořádném jednání. Jediným závazným bodem programu bude, jak vyřešit financování projektů hrazených z fondů EU.

Jiří Šolc, náměstek primátorky pro ekonomiku

VŠECHNY TYTO PROJEKTY

mají jedno společné, Evropská unie proplácí 85 % dotace až po vlastním zaplacení faktur, průměrně o 4 až 6 měsíců později.

Jedná se o mimořádně vysoké peníze, Liberec by měl letos, příští rok a přespříští rok čerpat EU peníze ve výši přes 800 milionů korun.

Pro potřeby „překlenutí“ časového zpoždění plateb EU město potřebuje čerpat revolvingový úvěr. Je to standardní nástroj, byť v poměrně nestandardní výši. Liberec potřebuje takto otáčet 200 milionů letos a příští rok, později pouze 100 milionů – roky 2014 a 2015.



Jiří Šolc

Možností, jak si levně půjčovat a otáčet tyto peníze Liberec moc nemá. Je to dáno vysokým zadlužením a obecně rizikem těchto dotací. Liberec vypsala na tento revolvingový

rámeček standardní výběrové řízení, do kterého se banky nepřihlásily.

Vedení města nezbývá než jednat jednotlivě a domluvit si bankovní podmínky individuálně. Město obdrželo několik těchto individuálních nabídek, ze kterých bude srpnové zastupitelstvo vybírat. Poslední revolvingové peníze by měly být uhrazeny po skončení všech projektů, plánujeme to na červen 2015. ●

Jarmark v Ruprechticích

ZŠ Sokolovská pořádala první ročník školního jarmarku pod názvem „Otevřená škola“. Čtvrtek 24. 5. byl na odloučeném pracovišti náměstí Míru ve znamení příprav a zkoušek na tuto velkolepou událost.

Učitelství kolektiv na náměstí Míru v Ruprechticích

JARMARK ZAČAL ukázkovými hodi- nami, kde se mohli rodiče podívat na své ratolesti při výuce. Hlavním programem byla dvě hodinová vystoupení, kde své hudební, dramatické, recitační, ale i taneční kousky předvedly děti z celé školy.

Cílem bylo zapojit do odpoledních aktivit nejen děti, ale také jejich

rodiče. Bohatý byl i doprovodný program. V jedné třídě mohli návštěvníci nahlédnout do mikrosvěta, v další na ně pro změnu čekaly zajímavé a efektní chemické pokusy, venku se mohli od pana Straky přiučít něčemu novému ze života dravců.

Nenudili se ani sportovně zaměřeni jedinci. Odpoledne se konal rodinný městský orientační běh, soutěžilo se i ve florbale a v ringu. Ve třech disciplínách rodiče s dětmi „bojovali“ o získání ocenění SPRÁVNÁ RODINA. Sportovní aktivity byly zakončeny na venkovním hřišti zumba party. Když se účastníci jarmarku přesunuli na školní zahradu, mohli si zde upéct „buřtíky“ nebo ochutnat výborný gulášek pana Valeše a také tu byla možnost povozit se na ponících.

Příjemnou chvíli u kávičky a něčeho dobrého k zakousnutí rodičům zpestrovaly digitální prezentace jednotlivých tříd i družiny, které se promítaly v obou kavárnách i v čajovně. Ve stáncích na chodbách si rodiče mohli zakoupit výrobky našich malých umělců – a že některé byly opravdu nádherné! Celé odpoledne bylo v půl sedmé zakončeno vyhlášením tomboly. ●

Kaplický jarmark

Ivana Skoumalová

NEJVĚTŠÍ ÚSPĚCH jarmarku ZŠ Kaplického měla atrakce, kdy si žáci mohli hodit šlehačkou po učitelích a pomstít se jim tak za celý rok plný domácích úkolů a náročných písemných prací.

Děti se mohly projet na ponících, nakoupit si laskominy, zhlédnout taneční vystoupení, či si zasoutěžit v pojídání koláčů. Ve vystavených stáncích žáci prodávali své výrobky.

Žákyně deváté třídy si připravily kosmetický salon, kde zaplétaly krásné copánky nebo vytvářely vybrané účesy. Největší zájem byl o malování na obličeji. Žáci jednotlivých tříd si pro publikum také připravili škálu různých vystoupení. ●

Ve stylu předávání Oscarů

Nevětšední a originální zakončení školního roku prožili žáci Základní školy v ulici U Školy. ZŠ U Školy

CHLAPCI A DĚVČATA se vžili do pocitů filmových hvězd při předávání cen Oscarů. Po převzetí vysvědčení ve svých třídách se společně přesunuli do Tipsport Arény, kde byl pro ně připraven přímo na hokejové ploše závěrečný slavnostní ceremoniál.



„Byli vyhlášeni a odměněni například vítězové školní ekologické soutěže `Recyklohraní`. Nejlepší `sběrači` školy a vítězná třída si z pódia odnesli věcné ceny a potlesk nejen 330 žáků školy a učitelů, ale i téměř 100 rodičů, hostů, bývalých absolventů a přátel školy,“ říká Radek Hanuš, ředitel školy.

A pak už se dostavila nefalšovaná atmosféra „oscarových večerů“ z Hollywoodu. Vyhlášovala se prestižní ocenění „Nejlepší student“, „Nejlepší sportovec“ a „Nejlepší sportovní kolektiv školy“. Moderátoři četli jména nominovaných a na velkoplošné obrazovce se objevovaly jejich portréty. Vybraná osobnost pak přečetla jméno vítěze a ten pak za potlesku diváků a zvuku fanfáry vystoupil na pódium, aby převzal pohár a věcnou odměnu.

„A co by to bylo za slavnost, kdyby na ní chyběly slavné osobnosti. Cenu a pohár nejlepší krasobruslaře předali na pódium předseda BK Variace Liberec Radim Zakouřil a Juraj Sviatko, šéftrenér krasobruslařů, bývalý reprezentant a několikanásobný mistr Slovenska v krasobruslení. Titul nejlepší žákyně školní tréninkové skupiny krasobruslařů si odnesla Kristýna Pechová z 3.A. Při předávání ocenění pro nejlepší žáky sportovních tříd se na jevišti sešli generální manažer hokejového klubu Bílí Tygři Liberec a bývalý slavný hráč Ctibor Jech a členové extraligového hokejového mužstva – asistent trenéra Filip Pešán a obránce David Stich. Byli přítomni i ovacím pro hokejisty z 8. třídy, kteří se letos stali mistry republiky,“ pokračuje ředitel.

Vrcholem dopoledne se stalo předávání posledního vysvědčení žákům 9. tříd. Devátáci se z pódia rozloučili slovem i vtipnými prezentacemi fotek z průběhu celé školní docházky, které probíhaly jako zajímavý dokument na velkoplošné obrazovce.

Závěrečný ceremoniál se všem líbil. „Takový zakončení nemají ani maturanti u nás na gymplu,“ prohodila dívka, která hrdě přiznala, že je bývalou žákyní Základní školy U Školy. „Chceme našim žákům poskytnout stále něco nového a nečekaného“, vysvětlil Hanuš. „Náš velký dík patří Sport parku Liberec, jehož podporu dětí a mládeže využíváme po celý rok a který nám zdarma poskytl úžasný prostor sportovní haly.“ ●

Celoživotní vzdělávání

Město Liberec realizovalo v období let 2010–2012 projekt „Rozvoj klíčových kompetencí pro celoživotní vzdělávání v libereckých základních školách“.

Veronika Fialová

PARTNERŮ PROJEKTU bylo sedm základních škol zřizovaných Statutárním městem Liberec.

V rámci projektu, jehož realizace byla ukončena 30. června 2012, byly do těchto škol pořízeny interaktivní tabule, dataprojektory nebo notebooky. Pedagogové vytvořili metodické příručky a výukové hodiny,

kteří budou zveřejněny na webových stránkách www.moderniskola.info.

Součástí bylo i vyhodnocení tří nejlepších prací učitelů, kteří byli odměněni. ●

Placená inzerce

REALITNÍ A DRAŽEBNÍ SPOLEČNOST NEUF/MEG A.S. NABÍZÍ

Prodej rodinného domu s jedním nadzemním podlažím a částečným podkrovím pod sklonitou střechou u pers. Bertoltice katastrální území Dolní Pertoltice.



V přízemí je zádveř, kuchyně, koupelna s WC a obývací pokoj. Z kuchyně je schodiště s přístupem do podkrovní, kde jsou 2 pokoje. Bylazapočata rekonstrukce. Pozemek výměře 2336 m². Na pozemku je kromě RD i stodola.

Více informací na www.neuf-meg.cz. Prodej je realizován formou nabídkového řízení. Termín podání nabídky je do 10. 8. 2012. **Minimální nabídka: 990 000 Kč.**

NABÍDKOVÉ ŘÍZENÍ NA PRODEJ BYTU 3+1. Jedná se o standardní byt s běžným vybavením, které je převážně původní. Byt se nachází ve 4. nadzemním podlaží panelového bytového domu. Dispozice bytu je 3 + 1 s příslušenstvím, lodžii a sklepní kóji.



Podlahová plocha bytu je 70,30 m², lodžie 5,12 m² a sklepní kóje 2,50 m². Panelový dům, ve kterém se nachází předmětná bytová jednotka, má 1 podzemní podlaží a 8 nadzemních podlaží. Dobrá lokalita, zajímavá investice.

Více informací na www.neuf-meg.cz. **Minimální cena: 1 230 000 Kč.**

PRODEJ SOUBORU NEMOVITOSTÍ PROVOZNIHO AREÁLU EUROSTAV, Žitavská ulice, Liberec, kat. území: Růžodol I., Liberecký kraj. Celková rozloha areálu: 10.321 m². Z toho zastavěná plocha: 2.067 m² a ostatní plocha: 8.254 m². Areál je v těsné blízkosti a s přímým nájedem na rychlostní silnici. Do areálu se dá zajet i kamiony. Nachází se pár set metrů od vlakového nádraží Liberec a leží na přírodně hranici centra města, tvořenou Lužickou Nisou. **Areál je napojen na inženýrské sítě.**

V areálu je stále plně funkční výrobní objekt pro zajištění kovovýroby, trafostanice, vrátnice a sklad.

Všechny tyto objekty jsou v dobrém technickém stavu a umožňují ihned začít využívat výrobní i skladovací kapacitu.

Vzhledem k tomu, že do stávajícího areálu jsou dva na sobě nezávislé přístupy, lze areál rozdělit při prodeji na dva areály.


Areál č. 1 za odhadní cenu: 6,6 mil. Kč
Areál č. 2 za odhadní cenu: 13,0 mil Kč

WWW.NEUF-MEG.CZ

Kontakt: +420 774 055 955
E-mail: neufmeg@seznam.cz

Benátská NOC20

27.- 29. července 2012 areál Vesec - Liberec PROGRAM / INFORMACE

DEN / STAGE	JACK DANIELS STAGE	FORUM STAGE	KOFOLA STAGE	SEMTEX STAGE	EVROPA2 STAGE	
ČTVRTEK - 26. 7.	14:00 otevíření pokladen			17:00 - 17:40 Popcorn drama	17:50 - 18:30 The Paranoid	
	16:00 otevíření areálu			18:40 - 19:20 Kristína	19:30 - 20:20 Peter Nagy	
	17:00 zahájení programu			20:30 - 21:30 Tublatanka	21:40 - 22:40 No Name	
	22:00 uzavření pokladen			22:50 - 23:50 Horkýžesliže		
	23:50 ukončení programu					
	02:00 uzavření areálu					
PÁTEK - 27. 7.	10:00 otevíření pokladen	13:15 - 13:55 Hallodrn	14:10 - 14:50 Shenon	12:00 - 12:30 Post Pubescencos	12:45 - 13:15 Scoffers	16:00 - 17:00 Gangabalasta
	10:30 otevíření areálu	15:05 - 15:45 Jackye	16:00 - 16:50 Support Lesbiens	13:30 - 14:10 T.A.M.	14:25 - 15:05 Traktor	17:30 - 18:30 Vltava
	12:00 zahájení programu	17:05 - 17:55 Arakain	18:10 - 19:00 E. Kusturica	15:20 - 16:00 Rybčičky 48	16:15 - 16:55 N.V.Ú.	19:00 - 20:00 Legendy se vrací
	24:00 uzavření pokladen	19:15 - 20:15 MIG 21	20:30 - 21:30 J. Nohavica	17:10 - 18:00 Polemic	18:10 - 19:00 Krucipusk	20:30 - 21:30 Marsyas
	3:00 ukončení programu	21:45 - 23:15 Bryan Adams	23:30 - 00:30 Gamma Ray	19:10 - 20:00 Kreyson	20:10 - 21:10 Doga	
	5:00 uzavření areálu	00:45 - 01:45 Skwor	02:00 - 02:40 Dymytry	21:20 - 22:20 Titanic	22:30 - 23:30 A. Brichta	21:30 - 03:00 DJ Pavel Cejnar
			23:40 - 00:30 Parademarche	00:40 - 01:30 Hush		
			01:40 - 02:20 Egotrip			
SOBOTA - 28. 7.	10:00 otevíření pokladen	12:55 - 13:40 Eddie Stailow	12:00 - 12:40 Nobody Knows	12:45 - 13:15 Personal signet	12:00 - 12:30 Exots	15:00 - 16:00 Hubert Macháně
	10:30 otevíření areálu	14:50 - 15:30 Jiří Schmitzer	13:55 - 14:40 Doctor PP	14:25 - 15:05 Michal Hruza	13:30 - 14:10 Vosí Hnízdo	16:30 - 17:30 Schodíště
	12:00 zahájení programu	17:00 - 17:50 Vypsaná Fixa	15:45 - 16:45 Mňága a Žďorp	16:15 - 17:05 Petr Kolář	15:20 - 16:00 Jaksi Taksi	18:00 - 19:00 Lojzo
	24:00 uzavření pokladen	19:15 - 20:15 Walda Gang	18:05 - 19:00 Anna K.	18:10 - 19:00 Turbo	17:20 - 18:00 Ice Paty	19:30 - 20:30 Full Blooded Mutt
	3:00 ukončení programu	21:45 - 23:15 Kabát	20:30 - 21:30 Chinaski	20:20 - 21:10 Océan	19:10 - 20:10 Blue Effect	
	5:00 uzavření areálu	00:45 - 01:45 Mandrage	23:30 - 00:30 Sunrise Avenue	22:30 - 23:30 Vitacit	21:20 - 22:20 Cocotte Minute	21:00 - 03:00 DJ Pavel Cejnar
		02:00 - 02:40 Vítkovo Kvarteto	00:40 - 01:30 Komunál	23:40 - 00:30 Salamandra		
				01:40 - 02:20 Blackmailers		
NEDELE 29. 7.	9:30 otevíření pokladen	12:50 - 13:30 Femme2fatale	12:00 - 12:40 Patrice	10:30 - 12:00 divadlo F. R. Lecha	12:00 - 12:40 Hebie Jeebies	PROGRAM KE STAŽENÍ: 
	10:00 otevíření areálu	14:30 - 15:10 Abba Stars	13:40 - 14:20 Debbie	12:50 - 13:30 Merlin	13:40 - 14:20 Atari Terror	
	10:30 zahájení programu	16:15 - 17:00 Svěcený + Diably	15:20 - 16:05 Děda Mládek I.B.	14:30 - 15:20 Votchi	15:30 - 16:40 Dark Gamballe	
	22:00 ukončení programu	18:10 - 19:10 Tomáš Klus	17:10 - 18:00 V. Neckář + Bacily	16:50 - 17:50 Vilem Čok + BP	18:00 - 19:00 Znouzecnost	
	23:00 uzavření areálu	20:30 - 22:00 Daniel Landa	19:20 - 20:20 Kamil Střihavka	19:10 - 20:10 Brutus		

KYVADLOVÁ DOPRAVA:

Pro návštěvníky festivalu bude sloužit speciální linka kyvadlové dopravy, která bude jezdit každých 15 minut ze stanice Fügnerova (zastávka bude označena logem festivalu), přes vlakové nádraží, přímo do areálu festivalu ve Vesci. Kyvadlová doprava bude jezdit ve čtvrtek od 16:00 hod, v pátek od 11:00 hod, v sobotu také od 11:00 hod. a v neděli od 09:30 hodin.

ÚKLID PO FESTIVALU:

Během festivalu se bude vždy v nočních hodinách - po skončení hudební produkce, uklízet areál festivalu a přilehlé okolí. Doúklid pozemků okolo areálu a v okolí (Vesec, Dlouhé Mosty, ...) bude probíhat v pondělí 30. července 2012 a provozovat ho budou Technické služby města Liberec. Obyvatelé Vesce a okolí můžou ještě týden po festivalu, tj. max. do 5. srpna 2012, ohlásit případný nepořádek a místo, kde se nachází na info@benatskanoc.cz, případně na Technické služby města Liberec.

VSTUPENKY NA FESTIVAL:

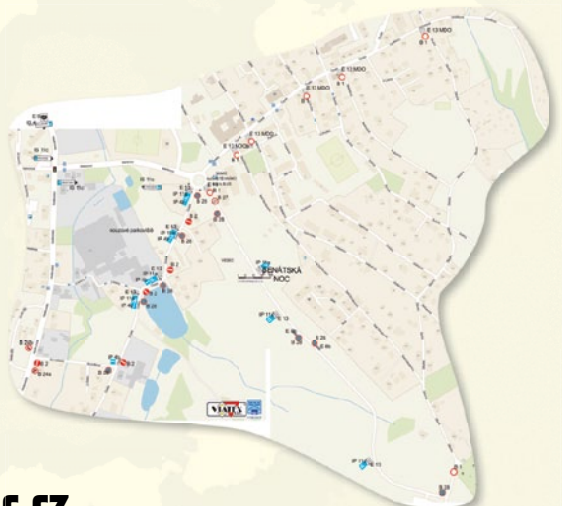
(vstupenky budou v prodeji na místě po celou dobu konání festivalu)

celovíkendová (čt – ne)	1 600 Kč
čtvrtek	400 Kč
pátek	1 150 Kč
sobota	1 050 Kč
neděle	1 000 Kč

DOPRAVNÍ OMEZENÍ:

Parkování návštěvníků festivalu bude umožněno na soukromých pozemcích podél příjezdové cesty k areálu. Dodržování dopravního značení bude zajišťovat Policie ČR a Městská Policie tak, aby nebyl narušen běžný provoz ve čtvrti Vesec.

DĚKUJEME TÍMTO VŠEM OBČANŮM, ZEJMÉNA ČTVRTI VESEC, DOUBÍ A DLOUHÝ MOST ZA TRPĚLIVOST S KONANOU AKCÍ A VĚŘÍME, ŽE NÁMI POŘÁDANÁ AKCE JE DALŠÍM SMYSLUPLNÝM VYUŽÍVÁNÍM MODERNÍHO AREÁLU, KTERÝM VESEC BEZESPORU JE. /ŠIMMI AG, a.s./



Do Vesce na Benátskou noc můžete přijet na kole

Připravili jsme pro vás speciální trasy, kterými se na kole pohodlně dostanete z různých míst v Liberci do areálu ve Vesce. Jiří Rutkovský, náměstek primátorky pro územní plánování, sport a cestovní ruch

VHODNÉ KOLO pro jízdu je trekové nebo horské, některé úseky tras vedou po nebezpečných cestách. Plánek je speciálně upraven pro využití v rámci akce Benátská noc. V době pořádání této akce bude využit pouze jeden vjezd, ostatní vjezdy budou uzavřeny.

Trasa č. 1. Janův Důl (kostel sv. Jana Nepomuckého) – areál Vesec. 6,5 km.

Využijete-li tuto trasu, čeká vás poměrně bezpečná cesta z Janova Dolu přes Hanychov a Pilínkov do Vesce. Pojedete ulicemi Puškinova, Minkovická a na závěr klidnou ulicí Česká. Před rybníkem Sajbot odbočíte na cestu vpravo, kterou nastoupíte k areálu. Na konci cesty odbočíte vlevo a dostanete se ke vchodu do areálu Vesec (u parkoviště).

Trasa má v úseku podél ulice Minkovická pěknou alternativu – viz podrobnější popis na webu.

Trasa č. 2. Kubelíkova (u Horizontu) – areál Vesec. Délka je 6 km.

Z Horního Růžodolu vás povede trasa bez většího převýšení až do Doubí. Pojedete ale dopravně zatíže-

nou ulicí Kubelíkova a ulicí Průmyslová přes průmyslovou zónu. Protože komunikace neobsahuje žádné úpravy pro cyklisty, musíte jet v jízdních pružích komunikací. Jeďte opatrně.

Objedete zprava areál Denso, přejedete trať a pokračujete klidnými ulicemi k Pilínkovské. Odbočíte vlevo dolů a pokračujete shodně s trasou č. 1.

Alternativně můžete jet přes Doubí pěknou cyklostezkou k mostku přes železniční trať do ul. Proletářská (povrch dlažba), sjedete k ul. Hodkovicová a ulicí U Kolory dojedete k rybníku Sajbot. Vpravo nad rybníkem pokračujete shodně s trasou č. 1.

Trasa č. 3. Liberec centrum (Soukenné nám.) – areál Vesec. 5,5 km.

Z centra pojedete k řece Nisa a podél řeky přes park u Krajského úřadu do ul. M. Horákové – v části jsou cyklistické pruhy – až k ulici Mostecká, kde odbočíte vpravo (odbočíte za Kauflandem). Mosteckou dojedete pod silnicí I/14 do ulice Za trať. Pokračujete touto ulicí vlevo a na přejezdu přejedete železniční trať a pokraču-

jete k ul. Hodkovicová. Přes Kyjevské náměstí projedete k ul. Kašparova. Touto ulicí pojedete přes celý Vesec až k ulici Dlouhá, která vede kolem hřbitova k areálu ve Vesce.

Trasa č. 4. Sídliště Broumovská – areál Vesec. Délka trasy je 5 km.

Ze sídliště pojedete po komunikaci Krejčího k sídlišti Rochlice. Odtud ulicí Haškova dojedete k okružní křižovatce. Pokračujete do podjezdu pod silnicí I/14 a přes žel. trať pokračujete do ulice Za mlýnem. Odbočíte vpravo a klidnými ulicemi pojedete mezi domky v ul. Nad Údolím. Pokračujete vlevo od potoka po nebezpečné cestě kolem chat – zelená turistická značka – až k Mlýnskému rybníku ve Vesce (Tajch) a po hrázi rybníka ulicí Šumná k ulici Dlouhá. Odbočíte vlevo a vystoupejte podél hřbitova k areálu.

Trasa č. 5. Sídliště Kunratická – areál Vesec. Délka trasy je 8 km.

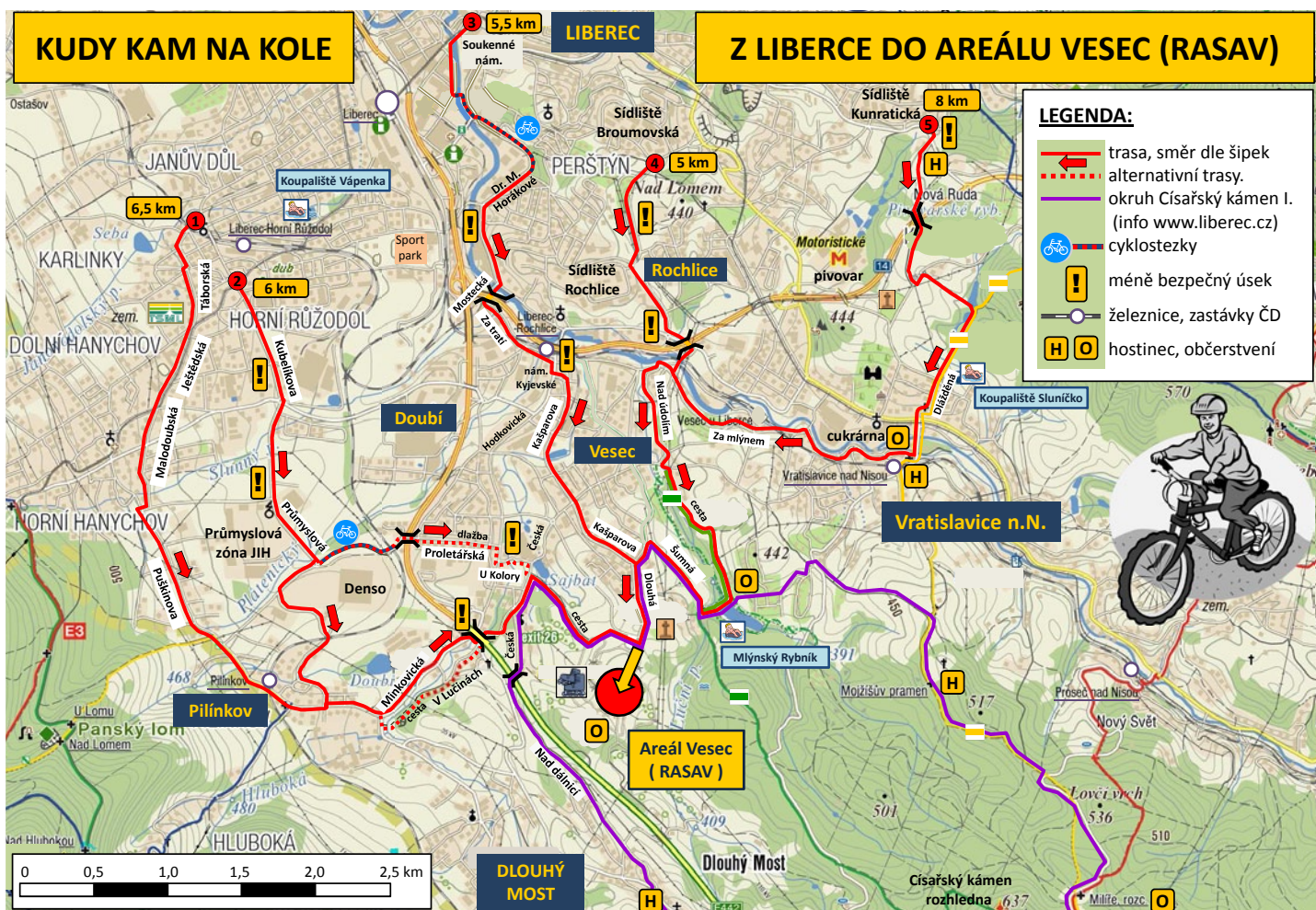
Ze sídliště pojedete krátký úsek po zatížené ulici Kunratická. Před hostincem U Soukupů odbočíte vpravo na klidnou ulici, která vede až k lávce

přes silnici I/14. Přejedete lávku a pokračujete dolů k rybníkům, podél nich po cestě na okraj lesa a opět vystoupáte stezkou v louce k ulici Náhorní. Tu překřížíte a sjedete sídlištem ulicí Dlážděná k ulici Tanvaldská, kde jezdí tramvaj. Pokračujete rovně ulicí Dlouhomosteckou a odbočíte za cukrárnou vpravo. Klidnými ulicemi projedete do ul. Za mlýnem, kde pokračujete do Vesce po trase č. 4.

TIP pro cyklisty: Při Benátské noci bude v oploceném areálu vytvořeno zázemí pro odkládání jízdních kol. Musíte mít ale s sebou vlastní zámek. Neboť je poměrně vysoké riziko krádeží kol, doporučuji využít tento víkend spíše starší modely nebo méně hodnotná kola. I přes zajištění hlídání prostor pro kola a stálý dohled pořadatele bude odložení možné pouze na vlastní zodpovědnost.

Napište nám své postřehy, zkušenosti. Navrhněte jiné trasy, kterými v Liberci jezdíte. ●

Podrobný popis tras a podrobná mapa je na www.LIBEREC.cz

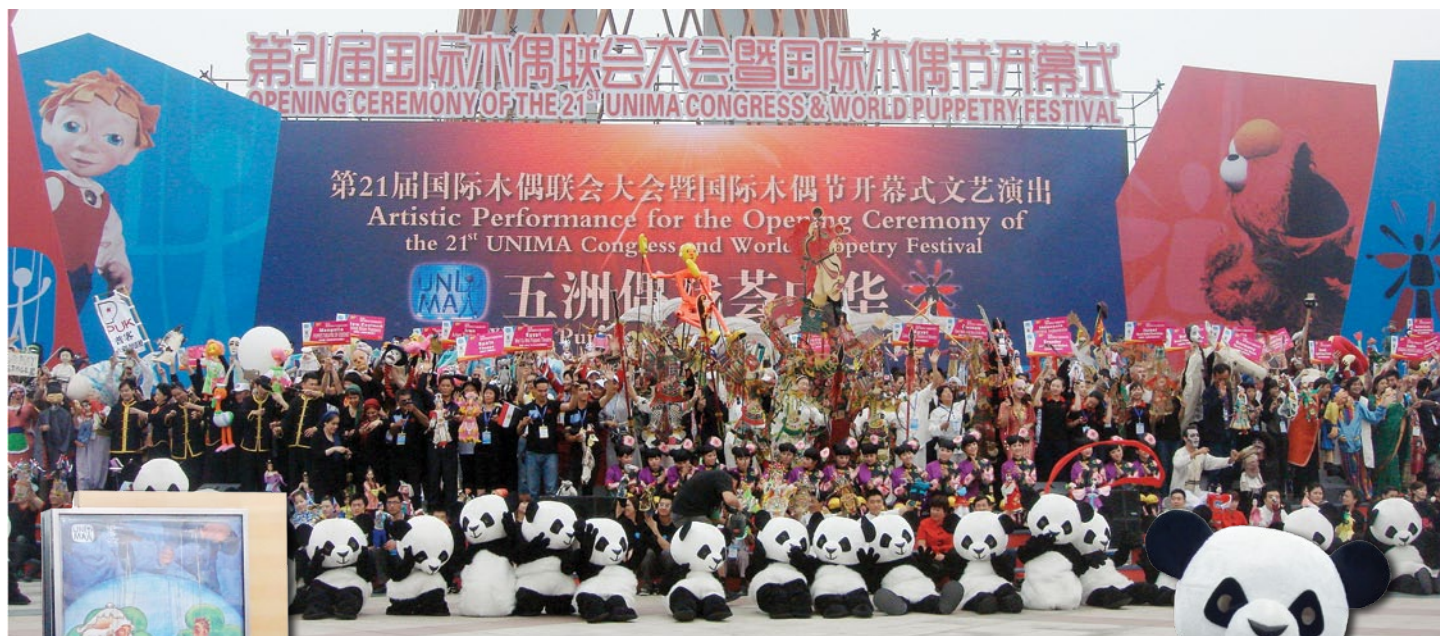


Naivní divadlo reprezentovalo Českou republiku na loutkářské olympiádě v Číně



S oceněním za představení Janek a kouzelná fazole se na začátku června vrátil z čínského Chengdu soubor Naivního divadla Liberec. Konala se tam nejvýznamnější světová akce v oboru loutkového divadla, 21. světový kongres UNIMA.

Stanislav Doubrava



Slavnostní zahajovací ceremoniál loutkářského festivalu v Chengdu. Foto archiv ND



Upoutávka na představení Naivního divadla Liberec. Foto archiv ND

KONGRES UNIMA a doprovodný festival se konají jednou za čtyři roky a jsou často nazývány „olympijskými hrami loutkového divadla“. Letos se na něm představilo přes šedesát vybraných divadel z celého světa.

Čínské město Chengdu je s jednácti miliony obyvatel hlavním městem provincie Sečuán a kromě rozvinutého průmyslu (vyrábí se zde například polovina světové produkce iPhoneů v továrně Apple) se významně věnuje i kulturnímu povznesení svých

obyvatel. Mimo dobré péče o svoje divadla dokončuje i stavbu největšího muzea stínového divadla na světě, které se ještě letos stane unikátním výstavním prostorem tohoto tradičního čínského loutkářského fenoménu.

Velkolepému slavnostnímu zahajovacímu ceremoniálu přihlížely tisíce diváků. V centrálním parku se představila většina pozvaných souborů a součástí programu byly kromě 180 představení i výstavy, diskusní fóra a přednášky.

Naivní divadlo Liberec, jediný vybraný soubor za Českou republiku, odehrálo představení autorky Ily Peřinové Janek a kouzelná fazole (v režii Michaely Homolové, na motivy anglické pohádky Jack and the Beanstalk), které herci nastudovali v anglickém jazyce.

Jedno představení odehráli Liberečtí v Intangible Chengdu Park – rozsáhlém exteriérovém komplexu na okraji města, kde se na představení, které bylo rozdělené na 3 části, vystřídal odhadem 800 až 1 000 diváků. Další dvě představení se konala v Dream Theatre, v sále pro 300 diváků. Zájem o české loutky byl obrovský, a liberečtí loutkoherci měli pravidelně po konci představení „další směnu“, ve které si publikum pořizovalo fotografie. Diváci měli možnost si loutky přímo vyzkoušet.

Výběr do programu tohoto mezinárodního festivalu, spojeného s kongresem mezinárodní loutkářské organizace UNIMA (založené



v roce 1929 v Praze), není poctou pouze pro Naivní divadlo a pro město Liberec, ale i pro celý obor českého loutkového divadla, který proslavil naši zemi v minulosti již mnohokrát. ●

LETNÍ SETKÁVÁNÍ S DIVADLEM

V sobotu 25. srpna od 20.00 hodin se uskuteční další letošní představení na náměstí před libereckou radnicí v rámci akce „Letní setkávání s divadlem“.

Druhé představení na náměstí Edvarda Beneše se uskuteční 25. srpna v podání sólistů a sboru baletu Divadla F. X. Šaldy. „Posedlost baletem – Ballet(ob)session aneb Zábavný průvodce světem tance a baletu“ začíná ve 20.00.

« Bílá tygřata uvidíme naživo v srpnu

Dokončení ze strany 1.

ZOO Liberec ale letos reprezentuje své město i dalšími chovatelskými unikáty, které mají skutečnou ochrannářskou hodnotu. V červnu se nám podařilo jako první zoo na světě uměle odchovat mládě orla křikla-

vého, jen o pár dní později pak pod Ještěd dorazila čtveřice exotických jelínek, sambaru skvrnitých, jichž na dvou filipínských ostrůvcích běhá už jen několik set. Chovatelé přitom pracují nejen na formování záložní populace v lidské péči, ale přímo se

účastní i samotné ochrany kriticky ohrožených sudokopytníků v místě jejich původního výskytu.

Mezi další chovatelské úspěchy lze počítat samečka velmi ohroženého osla somálského, párek žirafy Rothschildovy či trojici mláďat

takina čínského, jejichž výhradním majitelem v Evropě je právě jen ZOO Liberec. Všechny přírůstky mohou lidé vidět nejen při běžné návštěvě zoo, ale i při akcích 13.–17. 8. při tradičním dřevosochání nebo 31. 8. na speciální večerní prohlídce. ●

Petice z Revoluční ulice

Při rozhodování, zda v rámci rekonstrukce Soukenného náměstí uzavřít Revoluční ulici pro běžnou automobilovou dopravu a změnit charakter na pěší zónu, obdržel magistrát na jaře petici, v níž autoři žádají o zachování průjezdnosti ulice. Rada města nakonec rozhodla o vytvoření pěší zóny.

Pavel Chmelík

NA ZÁKLADĚ PETICE pro zachování stávajícího stavu v Revoluční ulici byl proveden důkladný průzkum a rozbor situace. Souhrnný závěr, který radní vedl ke schválení rozšíření pěší zóny o Revoluční ulici, odeslal autorům petice náměstk primátorky Lukáš Martin na začátku července.

Radní při rozhodování vzali na vědomí výsledky ankety, která probíhala na webu města a také formou anketních lístků z Libereckého zpravodaje. V obou případech se lidé těsně přiklonili ke schválené variantě.

Dopravní řešení opakovaně projednávala dopravní komise, která na základě dopravního průzkumu doporučila rozšíření pěší zóny do Revoluční se stejným režimem, jako má Pražská ulice. Ke stejnému závěru dospěl ve svém doporučení také odbor dopravy.

Průzkumem bylo zjištěno, že převážná většina vozidel (87 %) tudy pouze projíždí, tudíž uzavření Revoluční ulice pro průjezd nezpůsobí masivní odliv zákazníků pro oblast dolního centra města. Vzhledem k počtu projíždějících vozidel lze



také odborně odhadnout, že by tato vozidla nezpůsobila přetížení kapacity jakékoliv jiné ulice nebo křižovatky ve městě.

V Revoluční ulici zůstane zachována částečná průjezdnost v mimořádných případech do prostoru Soukenného náměstí a následně do Široké ulice. Pro motoristy bude v Revoluční platit obdobný osvědčený režim, jaký je v současnosti zavedený v Pražské ulici. Nebude tam již možné parkovat a na začátku ulice bude zřízena pohyblivá elektrická závora. ●

AKTUÁLNÍ ZPRÁVY

www.LIBEREC.cz

Krajské volby 2012

Volby do zastupitelstev krajů se uskuteční ve dnech 12. a 13. října 2012. Poprvé je možné při krajských volbách požádat o voličský průkaz.

Pavel Chmelík

Volby

HLASOVÁNÍ na území Liberce se uskuteční v obvyklých místech v 87 volebních okrscích, včetně Vratislavic nad Nisou. Údaj o přesném umístění volební místnosti obdrží voliči společně s doručeními hlasovacími lístky. V první den voleb – v pátek 12. 10. proběhne hlasování od 14.00 do 22.00, v druhý den voleb – v sobotu 13. 10. se bude hlasovat od 8.00 do 14.00.

Novela zákona o volbách do zastupitelstev krajů umožňuje poprvé při letošních volbách do krajských zastupitelstev požádat příslušný obecní úřad o vydání voličského průkazu.

Voliči, který nebude moci volit ve volebním okrsku, v jehož stálém seznamu je zapsán, vydá obecní úřad na jeho žádost voličský průkaz.

Voličský průkaz opravňuje k zápisu do výpisu ze stálého seznamu ve dnech voleb ve volebním okrsku spadajícím do územního obvodu kraje, kde jsou volby vyhlášeny a v jehož územním obvodu je volič přihlášen k trvalému pobytu.

Případní zájemci o práci v okrskových volebních komisích se mohou již nyní hlásit na recepci Nového magistrátu, formulář závazné přihlášky je možné nalézt také na webu SML.

Informace k volbám poskytuje Mgr. Jitka Štichová, vedoucí odboru správního a živnostenského na tel. 485 243 711. Kompletní informace k volbám, včetně formulářů naleznete na www.liberec.cz/cz/prakticke-informace/volby-2012/dokumenty/. ●

Varování pomocí SMS

S ohledem na probíhající prázdninové měsíce, které jsou obdobím zvýšeného rizika výskytu mimořádných událostí, jako jsou např. povodně, by Statutární město Liberec rádo občanům města připomnělo možnost zaslání varovných SMS přímo do jejich mobilního telefonu.

Jednoduchý postup, jak si aktivovat tuto službu, naleznete v informačním letáku, který je trvale umístěn na internetových stránkách města v sekci Praktické informace/Co dělat když.../Mimořádné události/Zaslání informací pomocí sms zpráv (<http://kuc.cz/p3y35g>). ●

Je možné lépe vést zřizované či zakládané organizace?

Statutární město Liberec realizuje kromě stavebních dotačních projektů i tzv. „měkké projekty“, které jsou zaměřeny mimo jiné na zvýšení kvality procesů, které umožní zlepšit řízení na úrovni odborů a potažmo celkově na úrovni města.

Hana Josefíková

JEDNÍM TAKOVÝM projektem je „Zavádění procesního a projektového řízení na Statutárním městě Liberec a jím zřizovaných či zakládaných organizací“ z operačního programu Lidské zdroje a zaměstnanost (OP LZZ). Projekt je realizován od října 2010 a jeho cílem je zvyšování kvality řízení SML a zapojených organizací, kterými jsou Městská policie Liberec a ZOO Liberec.

Od počátku realizace dochází k analýze stávajících procesů a následně dodavatel služby navrhuje jejich zefektivnění ve vztahu k celkovému procesnímu

řízení na úrovni odborů magistrátu města Liberec, Městské policie Liberec a zoologické zahrady. Kromě toho se na magistrátu zavádí i projektové řízení, které umožní veškeré městům realizované projekty lépe řídit.

V průběhu roku 2011 byla identifikována možnost doplnit klíčové aktivity projektu. V první řadě se jedná o nastavení systému řízení Statutárním městem Liberec zřizovaných a zakládaných organizací (ZZO), se kterým souvisí formulace rozvojové strategie ve vazbě na řízení směřování těchto

organizací či rozsahu jimi poskytovaných služeb. Dále byla identifikována potřeba zavést procesní řízení na ZŠ Lesní, která je v tomto projektu brána jako zástupce organizací školského typu, které tvoří největší skupinu příspěvkových organizací SML. Zapojením této ZŠ do projektu získá město typizovaný model procesního řízení v organizaci školského typu, který bude dále využitelný pro případné potře-



by dalších základních škol. V neposlední řadě se díky rozšíření projektu bude využívat „vysoutěžený“ software Attis, který prakticky umožní tvorbu a následně správu vytvořeného procesního modelu.

V červnu tohoto roku bylo vyhodnoceno výběrové řízení na dodavatele rozšířených aktivit, s jejichž plněním se v současné době započalo. Plánované rozšířené aktivity budou ukončeny dle časového harmonogramu na podzim roku 2012. ●

Senior Park® *Vaše klidné stáří*

Hrádek nad Nisou, Donín

Nabízí komplexní služby pro seniory a handicapované: nadstandardní bydlení v bytových penziencech s pečovatelským servisem a s rozsáhlými možnostmi zábavy a aktivit.

Bytový dům pro seniory v Doníně u Hrádku nad Nisou se může směle rovnat s domovy západoevropského modelu. Nabízí komfortní byty, ale i místa pro společná setkání, a to v podmínkách, aby česká seniorská peněženka na vše stačila.

Rezidence Senior Park se svými dvaadvaceti bytovými jednotkami o velikosti 1+kk (1 byt) a 2+kk (21 bytů) vytváří adekvátní podmínky těm, kteří si chtějí zajistit na stáří pohodlí, příjemné a kvalitní zázemí a všestrannou péči.

Senior Park je projektován jako jednopodlažní budova obdélníkového půdorysu, uprostřed stavby je otevřené atrium přístupné ze všech bytů a ze společenské části, kolem celého atria vede krytý chodník ze zámkové dlažby se vstupy do jednotlivých bytů. Vně atria se nachází dostatek místa pro relaxaci a odpočinek, nechybí altánek, pergola, venkovní posezení a dále jezírko, bazének a prostor pro grilování. Z vnější strany Senior Parku je dostatečná kapacita parkovacích míst (i pro invalidy). Celá zástavba se nachází přímo ve městě, výhodou je blízká a dostupná občanská vybavenost; úřad, pošta, samoobsluha, praktický lékař, lékárna a další.

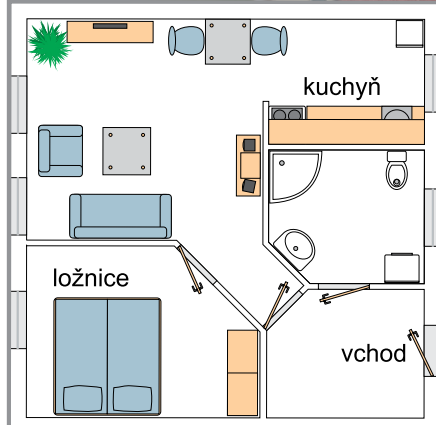
Samotné byty mají čtvercový půdorys, jsou koncipovány tak, aby se v nich lidé cítili skutečně jako doma a měli dostatek životního prostoru vč. handicapovaných a vozíčkářů. Celková výměra bytů 2+kk je 48 m² - předsiň (7,5 m²), obývací pokoj s kuchyňským koutem (25 m²), koupelna a WC (5,5 m²), ložnice (10 m²). Byt 1+kk má výměru 34 m².

Vybavení bytu - kuchyňská linka se sporákem (sklokeramická deska, el. trouba), digestoř, koupelna se sprchovým koutem se sedátkem a závěsné WC, připojení na pračku, podlahy z keramické dlažby, přípojka TV/internet, v místnostech samostatná regulace teploty.

Senior Park je držitelem mezinárodního certifikátu kvality řízení ISO 9001, což svědčí, že péče a veškeré služby jsou poskytovány na nejvyšší úrovni. O seniory se zde stará personál, který zajišťuje základní služby jako je dovoz obědů, donáška nákupu, doprava k lékařům, za nákupy, na výlety, pomoc s kontakty s úřady, bankou, poštou. Samozřejmostí je zajištění kadeřnických a kosmetických služeb, manikúra, pedikúra a další služby.

Aby se obyvatelé Senior Parku v Hrádku skutečně cítili co nejlépe, připravuje personál různé kulturně-spoolečenské akce jako jsou výlety za poznáním, koncerty, divadelní vystoupení, ale také oslavy narozenin, svátků apod.

Přemýšlíte o bydlení v Senior Parku? Přijďte se podívat a přesvědčit se o tom, že stáří může být aktivní, důstojné a plnohodnotné - jedním slovem krásné.



Senior Park®

Hrádek nad Nisou

POSLEDNÍ
VOLNÉ
BYTY

Info tel.:
606 907 115
www.senior-park.cz

Vaše klidné stáří

Služby pro seniory:

- hospodyně a správce, donáška nákupů, drobný úklid, využití mikrobusu na nákupy, výlety a dopravu k lékařům, zprostředkování lékařské a domácí péče, zajištění kontaktů s úřady, kulturní a společenské akce v areálu, možnost zahrádky a další...

BEZ BARIÉR

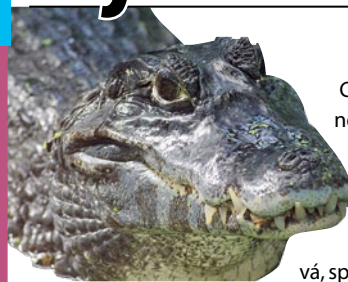


18. Městské slavnosti v Žitavě 17. – 19. srpna 2012

Pátek, 17. 8. – Pódium Markt	
18.00	Slavnostní zahájení 18. Městských slavností v Žitavě primátorem Žitavy, Žitavskou Cibulkou a Květinovou královnou Stefanie Kother.
19.00–24.00	Jump-Arena s Marquess , Quarter Club a DJ-Party Klosterstraße
10.00–19.00	Městská muzea v Žitavě jsou pro Vás otevřena
22.00	Noční prohlídka s panem Dr. Mariem Winzelerem
Sobota, 18. 8. – Pódium Markt	
14.00–14.45	Jochen Kaminsky – trochu jiná prohlídka města
15.00	Hudební škola Fröhlich Olbersdorf
19.00 – 01.00	MDR1 Radio Sachsen noc hitů s ABBA99 Klosterplatz
13.00–19.00	Slavnost různých kultur Klosterstraße 3
10.00–19.00	Městská muzea v Žitavě jsou pro Vás otevřena
18.00	Prohlídky s Dr. Mariem Winzelerem
NEDĚLE, 19. 8. – Pódium Markt	
10.00–18.00	Hudební program
13.00–18.00	Lezení pro děti u Intersport Kunick Pódium Klosterplatz
12.00–18.00	Festival dechových hudby Klosterplatz
11.00 – 19.00	Výstava miniatur z Oberlausitzer Miniwelt
PÁTEK – NEDĚLE	
Věž je přístupná	
Stánek Märkisch s bohatým programem	
Různé gastronomické speciality	
Slavnost ve dvoře s ateliérem na svičky, živou hudbou a kulinařskými specialitami (Suppenbar, Riedelbäck)	
SOBOTA A NEDĚLE – Klosterplatz	
11.00 – 19.00	Cyklistický parkur s ADAC
14.00 – 18.00	Interaktivní „ Žitavská dětská vesnička “
Johannisplatz	
Velké Gaudium. Středověká hudba a kejklíři s Fidelieusem	
Frauenstraße (u Sparkasse)	
14.00 – 19.00	Závody „K-Wagen-Rennen“ www.zittau.eu

Fejeton o vizitkách

Miloslav Studnička



Chce-li někdo decentně upozornit na to, že něco znamená, anebo je dokonce VIP, předkládá svou vizitku. Jak by ale měla vypadat vizitka Botanické zahrady v Liberci, kterou bych Vám předložil s pozvánkou k prohlídce? Zajisté by neměla být křiklavá, spíše by měla naznačovat spolehlivou kvalitu. Botanická zahrada je v rámci republiky i Evropy

něco jako VIP, neboť, jsouc založena před 117 lety, je dílem řady generací svých tvůrců. Je starší než kterákoli jiná česká či moravská botanická zahrada, má tu nejnáročnější specializaci na tropickou flóru, k tomu má nejrozsáhlejší skleníkové expozice, nejpestřejší a nejhodnotnější botanické sbírky a honosí se několika nespornými botanickými unikáty. Je považována i ve světovém měřítku za důležité centrum botanického bádání (vzešel odtud například popis úplně nových druhů), a také skýtá svým návštěvníkům nejmodernější poučení ve svém oboru. Architektura různých expozic se stala inspirací i pro jiné botanické zahrady Evropy, není tedy obyčejná ani průměrná.

Obecná charakteristika na vizitce však nijak živě nepůsobí. Vždycky jsme zvědaví, jak držitel vizitky vypadá. Připojuji tedy pár aktuálních fotografií, aby vynikající vizáž toho, co lze vidět, byla zřejmá. Zvu-li v době letní sezóny, nebude chybět obligátní viktorie, obří leknínovitá rostlina, ale letos je zde i méně známá, stejně veliká, euryalé



vzdorná. Každý si může vyzkoušet věhlasnou zajímavost – citlivku stydlivou. Uvidí zajisté úžasně orchideje, považované za nejkrásnější rostliny světa. V mořských akváriích je mimořádná zajímavost, veliká škeble zeva šupinatá. Patří do botanické zahrady pro jednu svou neuvěřitelnou vlastnost: Ve svých živočišných tkáních, jež vystavuje světlu, má myriády rostlinných buněk. Žije totiž díky symbióze s jednobuněčnými řasami, tzv. zooxanthelami. Na děti čeká jejich miláček, kapitální exemplář kajmana brýlového.

A co je miláčkem autora tohoto fejetonu? Po pravdě řečeno, je to milenka pěstěná za podnikové peníze: Převzácená novinka, dlouho sháněná masožravá rostlina láčkovka sumaterská. Nemůžete ji ve speciálním pavilonu masožravých rostlin přehlédnout, neboť má doopravdy veliké lácky. ●



Noc mezi netopýry

Letošní 16. ročník mezinárodní noci pro netopýry se bude tradičně konat v Panském lomu před Hanychovskou jeskyní 31. srpna od 20.30 do 24.00.

Daniel Horáček

KONCEM SRPNA se ve více jak 60 zemích světa koná Mezinárodní noc pro netopýry. V ČR tato akce proběhne ve 40 lokalitách a jednou z nich je Panský lom u Liberce před vstupem do Hanychovské jeskyně.

Před lomem poběží ve smyčce diapřednáška s poutavým výkladem Miroslava Jóži o životě a zajímavostech našich i exotických netopýrů. Přímo v lomu bude probíhat odchyt netopýrů a návštěvníci uvidí způsoby práce chiropterologů (odborníků na netopýry) v terénu, zhlédnout živá zvířata a malý odvážlivci budou moci vypustit menší druhy na svobodu. Samozřejmě je i možnost zakoupení propagačních materiálů s netopýry a každý dostane pamětní vstupenku.

Vstup na akci je zdarma díky finanční podpoře z prostředku ekofondu města Liberec. Jak se dostat na místo?



Stačí dojet tramvají č. 3 na konečnou v Horním

Hanychově a pokračovat po zelené turistické značce cca 1 km. Trasa bude označena šipkami s logem netopýra. Poslední tramvaje odjíždí do centra Liberce z Horního Hanychova v 0:11, 0:51, 1:41 a 2:17 hod.

Nutné vybavení pro každého návštěvníka je baterka schopná svítit déle než jednu hodinu. Akce se bude konat i za nepříznivého počasí. Pořádá 36/02 ZO ČSOP při SCHKO JH ve spolupráci se správou CHKO JH a ČESONEM. ●

Do konce prázdnin probíhá v Botanické zahradě Liberec výstava přírodovědecké fotoreportáže Tenerife – úžasný ostrov. Tento subtropický ostrov nabízí jednu z nejzajímavějších flór světa.

Dny evropského dědictví

Běžně nepřístupné památky se zájemcům otevrou při Dnech evropského dědictví, které se v Liberci uskuteční v sobotu 8. září od 9 do 17 hodin.

Zdarma se tak můžete podívat do jinak obtížně přístupných památek. V Liberci letos došlo na doporučení komise pro cestovní ruch a partnerskou spolupráci k výraznému rozšíření nabídky. Z těch nejzajímavějších budov jmenujme například Štrossovu vilu (hygienická stanice), hotel Zlatý lev, Kostel sv. Vincence z Pauly Na Perštýně, nebo Kostel Sv. Bonifáce v Hanychově. Samozřejmě nebude chybět možnost prohlídky divadla, radnice, muzea, galerie a dalších. Seznam všech památek najdete na www.ehd.cz nebo na http://kuc.cz/oga7f1 či v srpnu na www.liberec.cz. ●

GALERIE U RYTÍŘE

(boční vchod historické radnice)

2. až 31. srpna 2012
FOTOGRAFIE PŘÍRODY
JÍŘÍ JANOUŠEK, VLADIMÍR JANOUŠEK, VLADIMÍR JUREK, MARTIN KAREŠ
Zvířata a krajina z různých koutů naší planety očima čtyř amatérských fotografů. Dva technici a dva veterináři představují svůj pohled na přírodu kolem nás.

Výstava v předšálí:
TOMÁŠ KOUCKÝ
Průchod – obrazy, kresby
Otevřeno: po–pá 10–17 h
WWW.LIDOVESADYLIBEREC.CZ

Liberecký drak

Již čtvrtý ročník závodů dračích lodí o putovní pohár města Liberce s názvem Liberecký drak se uskuteční v sobotu 1. září od 10.00 hodin na liberecké přehradě.

DRAČÍ LODĚ jsou atraktivní zábavou pro společnost, spolky, organizace a nadšence na trati 200 a 1 000 metrů.

Sestavte tým a přijďte si zazávodit nebo podpořit posádky dračích lodí. Jedna loď, dvacet pádlujících, jeden

kormidelník a rytmus udávající bubení. Sportovní agentura Altis ve spolupráci se Statutárním městem Liberec vás srdečně zvou na dračí klání.

Přihlášky a informace o závodě najdete na www.draci-lode.cz. ●

Atleti v Trojzemí

Region Trojzemí (Euroregion Nisa) se stal pořadatelem 18. mistrovství Evropy veteránů v lehké atletice EVACS. Pavel Chmelík

SOUTĚŽE SE budou konat ve třech zemích a ve třech městech – v českém Hrádku nad Nisou, polské Bogatynii a německé Žitavě ve dnech 16.–25. srpna. Sportovních závodů se zúčastní více než 4 tisíce atletů ze 44 zemí. Jejich věk se pohybuje mezi 35 a 90 lety.

Během deseti dnů se budou konat jednotlivé závody a štafety v Žitavě, závody na dlouhých tratích, překážkové běhy a chůze na dráze ve Zhořelci (Zgorzelec), maraton se startem a cílem v Hrádku nad Nisou přes Porajów (Polsko) a Žitavu.

Mistrovství Evropy seniorů v lehké atletice se tak řadí k největším událostem v lehké atletice v Evropě.



Pouze za německý Svaz lehké atletiky se očekává účast více než 1 500 sportovců. Prominentním účastníkem je dvojnásobný vítěz maratonu na olympiádě, Waldemar Cierpinski, který již ohlásil svou účast. Další informace o závodech a stavu příprav najdete www.evacs2012.com. ●

Placená inzerce

LÉKÁRNA VITAL

-50%

z hodnoty DPH

Již od zítřejšího nákupu Vám odečteme slevu 50 % z hodnoty DPH z dnešního nákupu.

Akce je platná pouze pro držitele Vital KARTY. Akce je platná od 1. ledna do 31. srpna 2012. Akce se nevztahuje na léčiva předepsaná lékařem a na sluchadla.

VAŠE VITAL KARTA

JEDNA KARTA, MNOHO VÝHOD

Užijte si skvělých výhod s Vital KARTOU. Více informací ve všech Lékárnách Vital nebo na www.lekarnavital.cz

Liberec 4, Fügnerova 667/7; Jablonec n. Nisou, Želivského 5050

Statutární město Liberec prodává transparentní formou výběrového řízení:

VELKOU SECESNÍ VILU Z POČÁTKU 20. ST., MASARYKOVA Č. P. 625, LIBEREC 1

- stav. pozemek p. č. 2814, k. ú. Liberec o výměře 890 m²
- 3 garáže o velikosti 24 m², 23 m² a 24 m² včetně pozemků
- zahradu – pozemky p. č. 2813/1 a 2813/2, k. ú. Liberec o výměře 1 526 m²
- 3 nadzemní podlaží a podkroví, postavena v r. 1900
- rozsáhlá modernizace budovy v roce 1971, do roku 1990 ředitelství LVT
- nápojení na sítě včetně metropolitní optické sítě města, dobře udržovaná
- mimořádné místo i estetická hodnota objektu
- cena: 16 506 000 Kč**



VELKOU SECESNÍ VILU Z POČÁTKU 20. ST., F. L. VĚKA, Č. P. 318 LIBEREC 14

- stavební pozemek p. č. 1242/1, k. ú. Ruprechtice o výměře 246 m²
- zahradu – pozemky p. č. 1242/2 a 1242/2, k. ú. Ruprechtice o cel. výměře 1 388 m²
- 2 nadzemní podlaží a podkroví, postavena v roce 1912
- nyní užívána jako mateřská škola
- nápojení na veškeré sítě, technický stav odpovídá stáří a průměrné údržbě
- cena: 9 311 000 Kč**



BÝVALOU PRODEJNU SD JEDNOTY, ŠVERMOVA Č. P. 128, LIBEREC 20

- stav. pozemek p. č. 44/3, k. ú. Ostašov u Liberce o výměře 299 m²
- pozemek související p. č. 44/18, k. ú. Ostašov u Liberce o výměře 684 m²
- přízemní, nepodsklepená budova, postavena v r. 1984, nyní nevyužívána
- nápojení na elektro, vodu, odkanalizování do společného septiku
- vytápění ústředním topením z kotelny, kotel je na uhlí
- technický stav odpovídá stáří budovy a průměrné údržbě
- cena: 2 706 000 Kč**



PRODEJ BYTOVÝCH JEDNOTEK OBSAZENÝCH NÁJEMNÍKY

- na kupujícího přechází veškeré závazky z platných nájemních smluv
- byty jsou umístěny v budovách s již rozprodanými bytovými jednotkami

Adresa	Č. jedn.	Vel.	Vým. (m ²)	Cena pro výběr řízení
5. května 74	001	3+1	76,97	456 000,-
5. května 74	002	3+1	83,53	510 000,-

Veškeré podklady k výběrovým řízením, včetně přihlášek, jsou k dispozici na odboru ekonomiky a majetku města, oddělení majetkové evidence a dispozic, Jablonecká 21 (Liebiegova vila), Liberec 5. Tel. 485 243 309 pí. Kupcová, 485 243 312 pí. Roncová.

PRODEJ POZEMKŮ

Číslo k. ú.	K. ú.	Č. pozemku	Výměra (m ²)	Cena (Kč)
682209	Růžodol I	1437/17	810	1 426 000,-
682462	Horní Hanychov	19/1, 22/2	1 120	711 000,-
785628	Kunratice u Lbc	29/1	2 330	1 324 000,-
785628	Kunratice u Lbc	40/1	1 848	1 051 000,-

Podklady k výběrovým řízením na prodej pozemků, vč. přihlášek, jsou k dispozici na odboru ekonomiky a majetku města, oddělení majetkové evidence a dispozic, Jablonecká 21, Liberec 5. Tel. 485 243 304 pí. Kaplová, 485 243 315 pí. Hozáková.

Uzávěrka VŘ na všechny nemovitosti je 10. 9. 2012 do 10.30 hod.

Letní nabídka Sportovního areálu Ještěd

Ani absence sněhu a teplé slunečné počasí neznamená, že by se ve Sportovním areálu Ještěd zastavil čas. Společnost vyvíjí aktivity pro veřejnost celoročně, a stejně tak jsou v každém ročním období zájemcům k dispozici areály, které má v majetku.

Pavla Stránská

NA SVĚ si tak přijdou například milovníci inline bruslení, kteří mohou své choutky uspokojit v krásném sportovním a rekreačním areálu ve Vesci, kde pro svou zálibu najdou dokonale přichystaný povrch drah v celkové délce 6,1 km.

„Na výběr jsou tři okruhy různých náročností a ani naprostí začátečníci nemusí zoufat. Ti mohou využít i školy inline bruslení. Kdo si chce alespoň vzdáleně připomenout zimu, může si zapůjčit kolečkové lyže. Vstup do areálu, stejně tak jako odstavení vozu na parkovišti, je pro návštěvníky zcela zdarma,“ říká Jan Svatoš, ředitel SAJ.

Po sportovních výkonech, mezi které se může zařadit například i hraní badmintonu, pétanque nebo házení diskem frisbee, mohou sportovci využít i sprchy nebo úschovnu zavazadel a občerstvit se v restauraci teráskou.

Jen během července proběhlo ve veseckém areálu hned několik akcí. Například závod 4. ročníku OZP Střeďeční inline 2012, nebo inline kemp pro děti ve věku od 5 do 15 let, kde se děti pod vedením odborníků učí zvládat kolečkové brusle nebo jízdní kolo. Vyvrcholením sezony se pak stane jubilejní 20. ročník hudebního festivalu Benátská noc, který se letos poprvé uskuteční v Liberci.

„I areál na Ještědském hřebeni nabízí využití v průběhu celého roku. Oblíbené zejména mezi adrenalinovými nadšenci jsou bikerské sjezdové tratě, mezi něž s příchodem letošní letní sezony přibyla nově připravená `La SPAGHETTA` s novými překážkami a především úplnou novinkou, luxusní překážkou, kterou je KLOPENKA.



„Jsem nakloněná, pěkně točivá a taky pořádně macatá. Takhle by se naše nová zatáčka postavená v lesní pasáži trati La Spaghetta v Bikeparku Ještěd mohla sama sebe charakterizovat,“ pokračuje ředitel.

Ani ti, kdo přijdou bez sportovního vybavení, nemusí být ochuzeni o nevšední zážitky. Pod Ještědem je pro ně nachystána půjčovna horských kol a koloběžek.

Na kopec je možné vyvézt se sedačkovou lanovkou na Skalce, přičemž kola, koloběžky, kočárky a domácí mazlíčky přepraví zdarma. U dolní stanice naleznou malí návštěvníci houpačky a prolézačky, které jim zpříjemní čekání na lanovku. Rovněž zde malí bikeri mohou vyzkoušet svou odvahu a obratnost na nově zbudované lehké překážkové dráze.

QR kód



Novinkou je možnost ubytování přímo ve Skiareálu – v centrální budově na doskočišti skokanských můstků

je v současnosti připraveno 17 lůžek (4x třílůžkový pokoj a 1x pětílůžkový pokoj, všechny pokoje mají vlastní sociální zařízení + sprchový kout), v současné době se připravuje dalších 12 lůžek (nově 4x třílůžkový pokoj). Samozřejmostí jsou restaurace a stánky s občerstvením v areálu.

Svahy pod Ještědem jsou zejména o víkendech plné aktivních sportovců z řad amatérů, pro které společnost chystá akce, při nichž mohou změřit své síly.

„Letos již areál hostil například Oslavy Ještědu, v rámci kterých proběhlo klání ve vynášení pivních sudů na vrchol Ještědu, Ride AGANG test day – testování nových kol značky AGANG – zdarma pod dohledem instruktora nebo Salomon Trail running cup 2012 – výstup k vrcholu Ještědského vysílače,“ vyjmenovává Jan Svatoš lákadla, jež přitahují pod Ještěd návštěvníky i v létě

Kompletní aktuální informace o chystaných akcích a provozu areálů najdete na www.skijested.cz.

Ještěd Tour

V Liberci se 11. srpna pojede populární bikemaraton Ještěd Tour Kooperativy 2012.

Trasy šestého ročníku bikemaratonu, patřícího do nejprestižnější seriálu závodů horských kol u nás – Kolo pro život, povedou po cestách Ještědského hřebenu a Kryštofova údolí. Na výběr jsou dvě, které se liší délkou, převýšením a náročností. Trať hlavního závodu měří 56 km s převýšením 2 155 metrů. Kdo si na „šestapadesátku“ netroufne, má možnost se přihlásit na Fitness jízdu, která je o poznání kratší a snadnější – měří 32 km a má 1 097 m převýšení.

Kolo pro život nejsou jenom závody pro dospělé, na své si přijdou i ti nejmladší. Dětské závody mají svoji samostatnou soutěž Junior Trophy.

Místo startu, cíle a celého zázemí je situováno do lyžařského areálu ve Vesci. Přihlásit se do závodu je možné na [www.kolo-pro.cz/zav/jestedtour](http://www.kolo-pro-cz/zav/jestedtour) do 6. 8., kde jsou i další informace o přihlášení přímo ve Vesci.

Uzávěrka příštího čísla Libereckého zpravodaje je 13. srpna

LIBERECKÝ
ZPRAVODAJ

Vydává Magistrát města Liberec, nám. Dr. Edvarda Beneše 1, 460 59 Liberec. IČO 262978.

Povoleno: MK ČR E 11813. Redakční rada: Martina Rosenbergová, Lukáš Martin, Jiří Šolc, Jiří Rutkovský, Petr Černý, Květoslava Morávková, Michael Dufek, Dana Lysáková, Pavel Chmelík. Šéfredaktor: Pavel Chmelík (t. 731 681 090, chmelik.pavel@magistrat.liberec.cz). Tisk: Geoprint Liberec. Redakce si vyhrazuje právo krátiť a upravovat příspěvky po stylistické stránce. Náklad 45 500 kusů. Vychází: 23. 7. 2012.

DISTRIBUCE ZPRAVODAJE

Distribuci Libereckého zpravodaje do každé rodiny v Liberci zajišťuje od 1. ledna 2002 Česká pošta, s. p. Pokud Zpravodaj neobdržíte do své schránky, obraťte se, prosíme, přímo na Českou poštu, tel.: 485 246 431. Do vyčerpání zásob je Zpravodaj k dispozici v recepci hlavní budovy radnice, Nového magistrátu a v Městském informačním centru.

VÁŽENÍ OBČANÉ, ZVEME VÁS NA

ZASEDÁNÍ ZASTUPITELSTVA MĚSTA LIBEREC

čtvrtek 9. srpna a 6. září v 15 hodin

ZASEDACÍ MÍSTNOST Č. 11 V HISTORICKÉ BUDOVĚ RADNICE