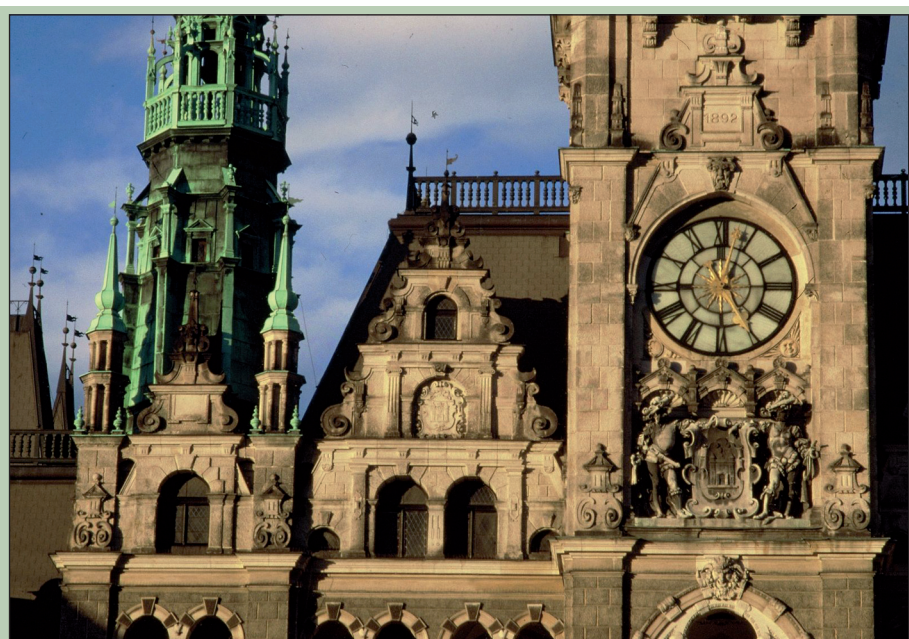




zpravodaj liberecké radnice

INFORMAČNÍ MĚSÍČNÍK PRO OBČANY MĚSTA | ZDARMA

leden 2009



Čas je život. Nedá se vrátit ani nahradit. Marnit čas znamená marnit život. Ovládat svůj čas však znamená ovládat svůj život a plně ho využívat.

(Alan Lakein)

Statutární město Liberec přeje všem občanům dobrý start do roku 2009, mnoho zdraví a spokojenosti.

Snowhill vrací sjezdovky na Ještědu

Společnost Snowhill, a. s., která v roce 2006 uzavřela smlouvu se Statutárním městem Liberec o modernizaci a provozu lyžařského areálu Ještěd, a stala se tak nájemcem areálu na 25 let, jej nyní nabízí k odkoupení zpět městu. O záměru odkoupení části společnosti Snowhill, respektive movité a nemovité věci vybudované v souladu s uzavřenou smlouvou, jednali zastupitelé na listopadovém zasedání.

Společnost Snowhill se totiž dostala do finančních problémů, které vedly ke změně majitele společnosti i jejich orgánů. Nový majitel však nemá zájem nadále provozovat ještědský areál, a proto jej nabídnul ke zpětnému odkoupení.

Pokračování na straně 3

Úřední hodiny magistrátu ■ Po, St: 8.00–17.00 hod.

■ Út, Čt: 8.00–16.00 hod. ■ Pá: 8.00–14.00 hod. ■ So: 8.00–12.00 hod.

29|1
15 hodin

I. zasedání zastupitelstva města v roce 2009

se koná ve čtvrtek **29. ledna 2009 od 15 hodin**

v zasedací místnosti č. 11 liberecké radnice

Kamery pomáhají strážníkům

Městský kamerový systém s 19 digitálními kamerami je významným pomocníkem v práci libereckých strážníků, díky němuž se daří udržovat v Liberci veřejný pořádek. A nejen to, kamery v mnoha případech odhalily i páchání trestných činů. Díky nim se podařilo zadržet na místě pachatele, který posprejoval před libereckou radnicí umělecké dílo. Kamerami je monitorován jak střed města, tak okrajové části, zejména sídliště Rochlice a Broumovská, ale systémem je propojena i policejní služebna ve Vratislavicích nad Nisou. Primátor a velitel městské policie Jiří Kittner uvedl, že kamerový systém je propojen s integrovaným záchranným systémem, což umožňuje štábu pro krizové řízení se napojit kdekoliv. Dalším krokem k rozšíření kamerového systému může být napojení na digitální mapu města. „*To by umožnilo v případě krizových situací i přesně určit, na jaké síti je případně objekt napojen, kudy vedou sítě a další podrobnosti o místě zásahu,*“ upřesnil primátor. **(das)**

V TOMTO ČÍSLE

Město přidělilo 16 nových vstupních bytů strana 2

Vzdělávání pečovatelek strana 4

Dopravní omezení v době konání MS strana 6

Víkendová lyžovačka pro děti strana 9

▪ **Poslední státní dotace** z ministerstva školství, mládeže a tělovýchovy na stavby související s MS Liberec 2009 obdrželo město v závěru uplynulého roku. Konkrétně šlo o finanční částky: **23,686 mil. Kč** na akci „MSL 9 – H. Hanychov – Parkovací dům III. etapa J 11.4“, **22,727 mil. Kč** na akci „MSL 9 – H. Hanychov – dokončovací práce – práce Ještěd J 20“, **20,995 mil. Kč** na akci „MSL 9 – Vesec – dokončovací práce Vesec V 14“, **2,213 mil. Kč** na akci „MSL 9 – H. Hanychov – Garáže pro rolby J 13“ a **10,765 mil. Kč** na akci „MSL 9 – H. Hanychov – Parkovací dům III. etapa J 11.2“.

▪ **Digitální technická mapa města Liberce** (DTMM) je v provozu již tři roky. Mapa obsahuje nejen polohopis, ale i výškopis všech objektů i sítí na území města

a je významným pomocníkem úředníků, zejména v oblasti státní správy. Provozovatelem DTMM je pro Statutární město Liberec společnost Liberecká IS, a. s., která také pravidelně radě města předkládá popis plnění projektu a přehled potřeb na další období. Právě takový dokument byl radě města předložen na prosincové schůzi. Ta uložila vedoucímu odboru strategie a územní koncepce (tento odbor je koordinátorem projektu) vypracování a podpis příslušných dodatků ke smlouvě s LIS, a. s., které budou zpřesňovat některou terminologii a zároveň budou obsahovat nové stanovení cen za vkládání, správu a export grafických prvků.

▪ **Rada města** na základě výsledků konkurzního řízení jmenovala Bc. Hanu

Piňkovou ředitelkou MŠ Jablůňka, a to od 1. 2. 2009. Současná ředitelka školky odchází do důchodu. V řádném termínu se do konkurzního řízení přihlásilo 5 uchazeček.

▪ **Prosincové zasedání zastupitelstva neschválilo** prominutí náhrady nákladů Radčickému obrodnému spolku Radost, o. s., ve výši 107 930 korun. Radčický obrodný spolek v roce 2006 získal od města nemovitost, a to formou převodu. Náklady s tím spojené hradilo město Liberec. Jelikož spolek v nemovitosti nevyvíjel přislíbenou činnost – veřejně prospěšné aktivity, byla budova vrácena zpět do vlastnictví města na základě kupní smlouvy. V ní se také spolek zavázal uhradit náklady spojené s převodem, což je částka 107 930 korun.

Město přidělilo 16 nových vstupních bytů a bytů na půl cesty

V souladu s koncepcí Hospodaření s byty ve vlastnictví SML a úspěšnou kolaudací bytového komplexu v Zeleném Údolí schválili radní přidělení některých nově dostavěných bytových jednotek organizacím poskytujícím odpovídající sociální služby a majícím dle zákona o sociálních službách **platnou registraci** takové služby. Jedná se celkem o 16 bytů z 20 dostupných, a to **bytů na půl cesty** (s částečným dohledem, určené zejména pro občany z ústavů sociální péče, z výchovných zařízení atd.) a **vstupních bytů** (s 24 hodinovým dohledem pro osoby sociálně handicapované, například duševně nemocné

Advaita, o. s., získala 5 bytů kategorie 1+kk pro klienty v doléčovacímu programu. **Dolmen, o. p. s.**, bude moci využívat 2 byty 2+kk pro klienty s mentálním postižením. **Domov pro**

mentálně postižené v Liberci-Harcově, o. p. s., získal 3 byty 2+kk pro své klienty s mentálním postižením. **Fokus Liberec, o. s.**, bude moci využívat 2 byty o velikosti 3+kk. **Naděje, o. s.**, získala rozhodnutím radních 2 byty o velikosti 1+kk pro klienty azylového domu, kteří úspěšně absolvovali resocializační program. **Pochodeň, o. s.**, využije 2 byty 2+kk pro mentálně postižené klienty s kombinovanými vadami.

Uvedené organizace budou moci prostory využívat bezprostředně po skončení MS v klasickém lyžování, stejně jako další obyvatelé, kteří teprve budou určeni. Organizacím radní byty přidělili z důvodu přípravy projektů, které jsou s jejich činností spojené. Čtyři byty pro specifické cílové skupiny obyvatel zatím zůstávají neobsazené. (mk)

Kino Lípa bude fungovat i v příštím roce

V minulém vydání Zpravodaje jsme vás informovali o ukončení provozu dvou libereckých kin Lípa a Varšava. Zároveň jsme zmínili, že Filmový klub Liberec požádal o zapůjčení techniky a možnosti využívat pro svou produkci kino Lípa. V závěru roku došlo mezi městem Liberec a zájemcem o provoz kina Lípa k dohodě. To znamená, že filmový klub získá do užívání jak promítací techniku, tak i vybavení sálu a navíc mu každoročně bude poskytován příspěvek na provoz. V rámci tohoto příspěvku filmový klub zajistí minimálně:

▪ Jednou za týden dopolední promítání v průběhu školního roku za zlevněné vstupné pro mateřské, základní a střední školy

- Jednou za týden promítání za zlevněné vstupné pro seniory
- Jednou za týden promítání ve večerních hodinách pro veřejnost a členy filmového klubu
- Zveřejňování programu kina na webových stránkách a plakátovacích plochách alespoň každých 14 dnů
- Čtyřikrát za rok pořádání filmových festivalů a projektů
- Vedle těchto závazků může provozovatel kina Lípa pořádát i své vlastní projekty. Příspěvek je pro rok 2009 smluvně stanoven ve výši 300 tisíc korun za rok s tím, že v dalších letech bude jeho výše záviset na rozhodnutí zastupitelstva.

Pro srovnání uvádíme přehled výše příspěvků poskytnutých městem provozovateli obou libereckých kin za poslední čtyři roky:

Rok	2008	2007	2006	2005	2004
Celkem	1 150 000 Kč	564 000 Kč	564 000 Kč	250 000 Kč	150 000 Kč

Městský fond rozvoje bydlení

Městský fond rozvoje bydlení v roce 2008 přiznal dotace ve výši 4,725 milionu korun. Ne všechny prostředky se však podařilo žadatelům do konce roku 2008 proinvestovat, proto správní rada fondu navrhla radě a zastupitelstvu města převést nevyčerpané části dotace do roku 2009. Jedná se konkrétně o projekt společnosti Továrna, s. r. o., z kterého zbývá zrealizovat část v objemu 1,2 milionu korun. Tento projekt byl totiž zahájen až v listopadu právě uplynulého roku. Dva další projekty jsou již zrealizovány a před dokončením

je poslední akce, na kterou MFRB prostředky poskytl. Radní a následně i prosincové zasedání městského zastupitelstva schválilo návrh „Podmínky k podání žádosti pro poskytnutí příspěvku z MFRB pro rok 2009“, včetně vyhlášení výzvy k podání žádosti o poskytnutí příspěvku z MFRB na rok 2009 a zároveň i přidělení dotace ve výši 47 400 Kč pro Družstvo VLČÍ VRCH na výstavbu inženýrských sítí, veřejného osvětlení a komunikace pro 11 rodinných domů v k. ú. Starý Harcov. (ds)



V prostorách liberecké radnice přijal primátor Jiří Kittner a jeho náměstek Milan Šír osm nejlepších strážníků Městské policie Liberec. Vyhodnocení osmi nejlepších strážníků Městské policie Liberec se konalo 9. 12. 2008 v 10.00 hodin v prostorách liberecké radnice. Finanční ocenění převzali z rukou primátora města Ing. Jiřího Kittnera a náměstka primátora pro životní prostředí, technickou infrastrukturu a bezpečnost Milana Šíra, kteří vybraným strážníkům vyslovili poděkování za jejich práci. Projekt Nejlepší strážník probíhá po celý rok, pravidelně každý měsíc je prováděno hodnocení všech strážníků se zaměřením na profesní, tělesnou, střeleckou a odbornou zdatnost. Rovněž jsou sledována další důležitá hlediska, jako např. ústrojová kázeň, aktivní přístup k výkonu povolání, vzdělávání strážníků či mimořádné události (např. záchrana lidského života nebo zadržení pachatele trestného činu). Závěrem roku pak probíhá vyhodnocení všech sledovaných hledisek a za každou směnu či okrsek je vybrán nejlepší strážník. Odměňování nejlepších strážníků slouží nejen jako ocenění jejich dobré práce, ale zároveň slouží jako motivační prostředek.

Přibyly nádoby na separovaný odpad

Na celém území města Liberce se v závěru právě uplynulého roku uskutečnila inventarizace nádob na separovaný odpad. Po vyhodnocení výsledků rozhodlo Statutární město Liberec ve spolupráci se společnostmi EKO-KOM a .A.S.A o rozmístění 180 kusů nových nádob na stanoviště, kde kapacita současně umístěných kontejnerů nestačí. Po celém Liberci byly na devadesát nejvíce využívaných stanovišť přidány nádoby na PET lahve a nádoby na separaci papíru. Doufáme, že tímto krokem jsme vyšli vstříc těm občanům, kteří si třídění odpadů vzali za své, za což jim také děkujeme.

Odbor komunálních služeb

Snowhill vrací sjezdovky na Ještědu

Pokračování ze strany 1

Znamenalo by to převzít za společnost její dluhy ve výši 252 milionů korun a odpustit jí i 15 milionů, které dluží městu na nájemném. „Část společnosti, která se týká Ještědu, nám nabídli za jeden milion korun. Areál i s pohledávkami by převzala městská společnost Sportovní areál Ještěd,“ uvedl náměstek primátora a místopředseda SAJ, Ondřej Červinka. Snowhill si zařízení a infrastrukturu, kterou na Ještědu za dva roky vybudoval, cenil na 272 milionů korun. V areálu postavil tři vleky, čtyři lanové dráhy a výrazně zvýšil přepravní kapacitu. Sportovní areál Ještěd podle Červinky uznal investice na 266 milionů. V případě odmítnutí odkupu by byla smlouva vypovězena a zahájeno jednání o vypořádání. „Mohli bychom se se Snowhillem soudit a možná bychom spor i vyhráli, ale nakonec bychom stejně museli zařízení na Ještědu převzít. Utekla by lyžařská sezona a areál by se neprovozoval,“ nastínil vyhlídky náměstek Červinka. Zastupitelé města doporučili tento odkup i z důvodu, aby nebyl přerušen provoz areálu a nedošlo k jeho devastaci. Primátor a předseda představenstva SAJ Jiří Kittner podotkl, že jednání o odkupu části společnosti nebudou snadná. „Určitě potvrzují ještě několik týdnů, protože si také musíme zjistit, zda za touto částí společnosti nejsou ještě další závazky, o kterých v tuto chvíli nevíme.“

Dagmar Slezáková

Pomoc nezaměstnaným

Obecně prospěšná společnost Komunitní práce Liberec ve spolupráci s dalšími městskými organizacemi pomáhá především lidem s velkými potížemi při hledání zaměstnání. Důvodem je jejich nízká vzdělanost a většinou i absence povědomí o pracovních návycích. Společnost Komunitní práce Liberec, o. p. s., jejímž zřizovatelem je Statutární město Liberec, se snaží pro tyto občany, dlouhodobě registrované na Úřadu práce v Liberci a v Hrádku nad Nisou, vytvořit pracovní příležitosti zejména v okruhu veřejně prospěšných prací. O zkušenostech s těmito pracovníky se hovořilo na schůzce společnosti se zástupci magistrátu, Agentury Rytmus, Komunitního střediska KONTAKT, p. o., úřadu práce a mateřských škol. Tito lidé jsou zařazováni především na úklidové práce v budovách města, což ocenily například ředitelky mateřských škol, i když, jak zdůraznily, vyžadují tyto zaměstnanci zpočátku důslednost při zadávání práce a její kontrole. Možnost uplatnění mají také v Technických službách města Liberce při ručním čištění města, kde po zapracování mohou získat stálé zaměstnání. Jak uvedla předsedkyně správní rady Šárka Šelongová, dbají zaměstnavatelé na jejich pracovní morálku. V případě nedodržování pracovní doby a kázně se s těmito pracovníky společnost rozloučí.



Ředitelka společnosti Komunitní práce Liberec, Klára Tekelyová, dodala, že se daří zaměstnávat také spoluobčany se zdravotním znevýhodněním. Díky spolupráci s Agenturou Rytmus společnost zaměstnává již dva takovéto občany. V rámci spolupráce s úřadem práce bylo konstatováno, že město Liberec stoprocentně využívá finančního příspěvku na vytváření pracovních míst, jichž je v současnosti dvacet. O využití této formy pracovních příležitostí se uvažuje i v budoucnu. Společnost Komunitní práce Liberec má zájem o zřízení dalších pěti míst na veřejně prospěšné práce. (rz)

STATUTÁRNÍ MĚSTO LIBEREC VYHLAŠUJE

I. VÝZVU K PŘEDKLÁDÁNÍ ŽÁDOSTÍ O DOTACI Z FONDU ZDRAVÍ STATUTÁRNÍHO MĚSTA LIBEREC

Výzva se vypisuje na projekty uskutečněné v období od **1. 1. 2009 do 31. 12. 2009** za účelem:

- podpora zdravotních preventivních a léčebných programů na území města vedoucí k prevenci civilizačních onemocnění
- podpora aktivit směřujících ke zlepšení kvality života osob s dlouhodobě nepříznivým zdravotním stavem nebo znevýhodněných skupin občanů
- podpora aktivit v sociální oblasti ve prospěch občanů města, přispívajících k překonání sociálního vyloučení
- podpora vytváření zdravého životního stylu
- podpora vzdělávacích a výchovných programů

Formuláře žádostí včetně základních pravidel jsou k dispozici na odboru sociálních a zdravotních služeb, oddělení sociálních a zdravotních věcí, ul. 1. máje 108 (budova Uranu) ve 2. patře, č. kanceláře 25 u paní Hákové, **tel.: 485 244 982**, dále v recepci liberecké radnice a na internetových stránkách Statutárního města Liberec **www.liberec.cz**

Žádosti budou přijímány v úřední době Magistrátu města Liberec od 2. 1. 2009, uzávěrka přijímání žádostí je stanovena na **pátek 13. 2. 2009 do 14.00 hodin**.

Na chybně nebo nečitelně vyplněné formuláře nebude brán zřetel při posuzování žádostí.

Vzdělávání pečovatelek

Centrum zdravotní a sociální péče Liberec, příspěvková organizace SML, je největším poskytovatelem pečovatelské služby na území města Liberce. V loňském roce centrum rozšířilo služby o poskytování pobytové odlehčovací služby a zároveň zavedlo nepřetržitý provoz v domech s pečovatelskou službou, což si vyžádalo zvýšení počtu pracovníků.

„Pečovatelka jako pracovník v sociálních službách musí splňovat kvalifikační předpoklady dané zákonem č. 108/2006 Sb. Z těchto důvodů jsme oslovili Střední a Vyšší zdravotnickou školu v Liberci o uspořádání akreditovaného kvalifikačního kurzu pro našich 15 pracovnic. Požádali jsme zároveň o zařazení odborné výuky na téma péče o dítě z důvodu poskytování péče rodinám, v nichž se narodily současně tři a více dětí,“ uvedla Jaromíra Čechová, ředitelka Centra zdravotní a sociální péče Liberec.

V modulu „Problematika kvality v sociálních službách“ se aktivně účastnili i tři vedoucí pracovníci centra, kteří seznámili posluchače s obsahem standardů kvality sociálních služeb, s metodami sociální práce a sociálněprávním minimem. Využili tak svých praktických zkušeností a srozumitelnou formou přiblížili pečovatelkám základy právních vědomostí orientovaných na práci v této oblasti. Přímo v centru pak proběhla i praktická výuka, kde se posluchačům věnovali také vedoucí jednotlivých okrsků. (rz)



Zastupitelé schválili rozpočet

Liberečtí zastupitelé na svém pro-sincovém zasedání schválili vyrovnaný rozpočet města na rok 2009.

Statisícové město bude letos hospodařit s částkou 1,725 miliardy korun a nepočítá s žádným dalším zadlužováním. Příjmová část rozpočtu počítá s daňovými příjmy ve výši 1,144 miliardy korun, s nedaňovými příjmy v částce 39,6 milionu korun a se 71 miliony korun jako příjmy kapitálovými. Dotace by měly činit 470,8 milionu korun.

Ve výdajích se počítá s 1,553 miliardy na výdaje běžné a se 104 miliony korun jako výdaji kapitálovými. (sl)

Setkání s dětskými klienty

Oddělení kurátorské činnosti a oddělení sociálněprávní ochrany dětí Magistrátu města Liberec uspořádalo 15. 12. 2008 v prostorách nízkoprahového centra V-klub v Liberci předvánoční setkání dětí a rodičů. Toto setkání bylo závěrečnou aktivitou odboru sociální péče v roce 2008, na jehož přípravě se podíleli pracovníci obou výše uvedených oddělení. Celkový program byl sladěn s Vánoce. Děti i jejich rodiče měli možnost vyrobit si ve výtvarných dílnách adventní věnce a vánoční ozdoby, ozdobit perníčky, svícný a svíčky. Rodiče si na setkání mohli prohlédnout fotografie z akcí, kterých se děti během celého roku zúčastnily, v neformálním prostředí si promluvit s pracovníky obou oddělení. Program byl zpestřen vystoupením skupiny historického šermu Golem.

Bc. Jindřiška Špíšová

Za občany přicházející s gratulací

Devítičlenná Komise občanských záležitostí úspěšně završila rok 2008, během něhož navštívila u příležitosti významných životních jubileí 281 libereckých občanů, jimž také předala gratulace a dárkové balíčky. Nejvíce návštěv bylo v prosinci (31), srpnu (30) a červenci (25). Za jubilanty členové komise docházejí i do Domova důchodců ve Františkově a ve Vratislavicích nad Nisou. Z celkem 39 návštěv v Domově důchodců ve Františkově jich nejvíce vykonali v listopadu – 11, zatímco z celoročních 13 návštěv ve Vratislavicích jich bylo nejvíce v květnu – 4. Komise nezapomněla také na sto a víceleté občany. Vloni její členové zavítali s gratulacemi za dvěma ženami, které se dožily stovky. Byly to paní Marie Hamplová, nar. 14. 10. 1908, a paní Jiřina Urbanová, nar. 6. 9. 1908. V roce 2008 oslavila paní Marie Pražáková 101 let, narodila se 22. 4. 1907. Do činnosti komise náleží rovněž zlaté a diamantové svatby. V roce 2008 se na liberecké radnici konalo celkem 12 těchto slavnostních obřadů, z toho 9 u příležitosti zlaté a 3 u příležitosti diamantové svatby. V loňském roce zástupci komise občanských záležitostí ve spolupráci s Českým červeným křížem připravili 3 obřady předávání Janského plakety dárčům krve. Předávání proběhlo v květnu, září a v listopadu a celkem bylo oceněno 125 dárčů. Komise působí při odboru sociálních a zdravotních služeb a její předsedkyní je Irena Jirásková a tajemnicí Jaroslava Nývltová. (sl)

Počítač – dar Nadace Livie a Václava Klausových

Statutární město Liberec obdrželo darem od Nadace Livie a Václava Klausových počítač, kdy podmínkou byl volný přístup k použití počítače pro liberecké seniory. Tuto podmínku se daří velice úspěšně naplňovat díky provozu denní recepce s navazujícím nočním dispečinkem Centra zdravotní a sociální péče Liberec v objektu Domu s pečovatelskou službou Burianova 969 na sídlišti v Rochlicích. „Služba je poskytována 24 hodin denně. Počítač je umístěn v denním klubu v přízemí domu a v případě, že v klubu není nikdo přítomen, zájemce na vyžádání doprovodí do klubu pracovník recepce,“ upřesnila ředitelka Centra zdravotní a sociální péče, Jaromíra Čechová. Počítač je vybaven operačním systémem WINDOWS – Vista. Napojení na internet je samozřejmostí, takže je možné zde vyřizovat běžnou poštu i „surfovat“ po internetu. (rz)



Na jaře letošního roku bude v Liberci-Ruprechticích u kostela otevřen nový dům služeb seniorům. Nabídne denní pobyt, asistenční a pečovatelskou službu a program kulturního a zájmového klubu. K dispozici zde budou i 4 byty se zázemím pečovatelské služby.

Informace lze získat na tel.: 736 613 333 nebo na adrese uantonina@centrum.cz.

Na podporu dostavby a provozu střediska byla vydána nová kniha známého libereckého autora Miloslava Nevrlého: Podivuhodné chvíle se Sluneční písní. Kniha je k dostání v Karmelitánském knihkupectví U Antonína a její koupí můžete uvedený záměr podpořit.



A léta běží. . .

Chtěli bychom se všem oslavencům omluvit za chybu, která se stala v prosincovém čísle Zpravodaje. Pod označením listopadových jubilantů byla uvedena jména těch, kteří slavili významné narozeniny v prosinci. Velmi se omlouváme, a proto nyní zveřejňujeme jak listopadové, tak prosincové oslavence. Jména všech seniorů, kteří oslavili narozeniny v listopadu a prosinci 2008, zajistila Komise pro občanské záležitosti.

LISTOPAD

90 let – Karel Beránek, Vlasta Mazánková, Věra Nýčová, Božena Váňová, Otilie Polcarová

91 let – Antonín Krčál, Julie Kulhánková, Věra Sehnalová

92 let – Vlasta Kubáčková

93 let – Vlasta Wernerová, Jindřiška Blažková, Ladislav Jasník

94 let – Bohumila Bouzková, Anna Kropáčková, Anežka Misařová

95 let – Bohumila Motejlková, Bedřiška Černíková

96 let – Marta Dolenská

97 let – Amálka Bukáčková

PROSINEC

90 let – Jiří Živnůstka, Gertruda Holá, Anna Smolíková, Bohuslav Beneš, Ludmila Staňková, Anna Vrbíková, Vlasta Dostálová

91 let – Jaroslav Kohout, Dobromila Jarošová, Jarmila Šmídová, Marie Juřenová, Rudolf Prokop, Marta Vomáčková, Anna Hauková

92 let – Marie Pilcová, Marie Budešínská, Bohumíra Malá

93 let – Vojtěch Nejedlo

94 let – Alžběta Tesařová, Marie Ronová

95 let – Emilie Šimonová, Charlotta Linhartová, Miroslava Manželová

96 let – Vilém Bednář, Rašela Lebovičová, Milada Severová

98 let – Otto Sluka

Oslavencům k jejich významnému životnímu jubileu gratulujeme.

FIS Mistrovství světa v klasických lyžařských disciplínách Liberec 2009

Vážení čtenáři,

kromě mnoha sportovních zážitků a doprovodného programu s sebou FIS Mistrovství světa v klasickém lyžování přináší také některá dopravní omezení, která budou v průběhu konání šampionátu na různých místech Liberce ovlivňovat život nás všech. Omlouváme se vám za tato dočasná omezení. Proto, aby jejich dopad na náš každodenní život byl minimální, dovoluujeme si vás již nyní informovat o důležitých změnách v dopravě. V případě dalších dotazů se, prosím, neváhejte obrátit na naši „barevnou“ linku (+420 840 111 308, písemné dotazy: barevnalinka@liberec2009.com). Provoz „barevné“ linky bude v následujícím období omezen podle dále uvedeného rozvrhu, nicméně podle zájmu veřejnosti bude s blížícím se šampionátem časově upraven. Provoz „barevné“ linky OV FIS MS Liberec 2009: Po, St, Pá – 8 až 16 hod., Út, Čt – 13 až 17 hod.

Dopravní omezení v době konání MS

V následujícím přehledu jsou uvedeny omezení týkající se jednotlivých oblastí a příjezdových tras do Liberce.

1. Dolní a Horní Hanychov, Pilínkov

Termín omezení: ve dnech 16. 2.–1. 3. 2009, 8 až 22 hod.

- zóna zákazu vjezdu v Hanychově (mimo linkové osobní přepravy, rezidenty a zásobování) – hranice zóny jsou: České mládeže od Průmyslové, Puškinova od Heyrovského, Banskobystrická, Spartakiádní, Ještědská, Strakonická, Daliborova, V Horkách od Kubelíkovy, Irkutská od Karlinské;
- na ulicích České mládeže a Puškinova zákaz zastavení;

2. Vesec, Doubí

Termín omezení: ve dnech 16. 2.–1. 3. 2009, 8 až 22 hod.

- zákazy vjezdu do oblasti v okolí areálu Vesce (mimo linkové osobní přepravy, rezidenty a zásobování) vyznačené na vjezdech do ulic Vesecká, Mařanova (z Hodkovicke), Brunclíkova, Kašparova, Kociánova, Ovocná, Kamenická, Na Srázu, Česká a Šumná od Chatařské,
- nová přístupová komunikace do sportovního areálu z ulice Česká a ulice Dlouhá (od hřbitova k běžeckému areálu) bude v termínu od 9. 2. do 6. 3. vyhrazena pouze pro pěší;

3. Centrum Liberce

Termín omezení: od 9. 2. 2009, 0 hod. do 6. 3. 2009, 24 hod.

uzavřeny oblasti pěších zón a ulice Gutenbergova, Revoluční, Soukenné nám. a Široká (po Ressleru), Papírová, Lucemburská, Na Příkopě, Bednářská, Na Poříčí, U Stoky, U Zbrojnice, Na Svahu a Vrabčí;

- Lazebnický vrh bude uzavřen i pro pěší (mimo rezidenty);
- pro návštěvníky bude uzavřeno parkoviště na Sokolovském náměstí;
- náhradní parkoviště pro majitele parkovacích karet v uvedené oblasti je na Sokolovském náměstí a Komenského ulici;

V termínu od 9. 2. 2009, 0 hod. do 15. 2. 2009 24 hod. a od 2. 3. 2009, 0 hod. do 6. 3. 2009, 24 hod.

- budou probíhat přípravné, resp. demoliční práce, a zásobování oblasti v běžném režimu;

V termínu od 16. 2. 2009, 0 hod. do 1. 3. 2009, 24 hod.

- zásobování oblasti ve speciálním režimu (pouze od 0 do 10 hod.);

Termín omezení: 16. 2.–1. 3. 2009, vždy od 18 do 24 hod.

- nám. Dr. E. Beneše mezi divadlem F. X. Šaldy, radnicí a Sokolskou ulicí uzavřeno pro veškerou dopravu (pouze na nezbytnou dobu při večerních ceremoních); parkoviště pro návštěvníky uzavřeno po celý den;

Termín omezení: 16. 2.–1. 3. 2009

- zákaz vjezdu (mimo rezidenty a zásobování) do ulice Matoušova, Slavičkova, Oldřichova, Na Humnech, Vaňurova, Františkovská (od Metelkovy po ul. Anenskou), Anenská;

Termín omezení: 16. 2.–1. 3. 2009

- zákaz vjezdu (mimo zvláštní autobusovou dopravu, rezidenty a zásobování) do ulice 1. máje (od Na Rybníčku po Nákladní), Žitavská (od Hanychovské po Nákladní), Nákladní (od ul. 1. máje po Košickou), Tatranská, Kladenská a Mrštíkova;

Termín omezení: 16. 2.–1. 3. 2009

- ulice U Nisy (od křižovatky s ulicí Nitranská) a ulice Na Rybníčku budou jednosměrné – povolený směr jízdy je od Babylonu k ulici Františkovská (hotel Česká Beseda);

4. Silnice I/14 (nová 4 pruhová přeložka I/35-Kunratická)

Termín omezení: 16. 2.–1. 3. 2009, 0 až 24 hod.

- silnice I/14 v úseku I/35 – Kunratická uzavřena pro režim zachytného parkoviště osobních vozidel,
- vjezd a výjezd na parkoviště bude možný jen ze silnice I/35;

5. Silnice III/2784 „přes Ještěd“

Termín omezení: 16. 2.–1. 3. 2009, 8 až 22 hod.

- silnice III/2784 uzavřena v úseku od okružní křižovatky Kubelíkova – České mládeže, přes Výpřež, po odbočku silnice do obce Křižany (Semerink) (mimo linkovou autobusovou dopravu),
- objížděná trasa bude vyznačena přes Český Dub, Hodkovice po R/35;

6. Rychlostní silnice R35

Termín omezení: 9. 2.–6. 3. 2009, 0 až 24 hod.

- příjezd do Liberce od Turnova po R35 bude na 1,5km dlouhém úseku před první křižovatkou v Liberci (MÚK Doubí) dopravně omezen. Doprava bude svedena do levého jízdního pásu rozděleného do 3 pruhů (2 ve směru z Liberce),

- uzavřený jízdní pás zajistí dostupnost areálu Vesec z okružní křižovatky u Makra pro pořadatelská vozidla,
- ve směru od Turnova nebude možné sjet z rychlostní silnice na Hodkovickou ulici;

7. Dlouhý Most

Termín omezení: 16. 2.–1. 3. 2009, 0 až 24 hod.

- v Dlouhém Mostě na sjezdech ze silnice III/27814 ve směru k zadní cestě do areálu Vesec (podjezdem pod rychlostní silnicí R35) zóna zákazu vjezdu mimo rezidenty a zásobování (uplatněn zákaz zastavení);

8. Cesta z Dlouhého Mostu do areálu Vesec

Termín omezení: 16. 2.–1. 3. 2009, 0 až 24 hod.

- cesta mezi Dlouhým Mostem a sportovním areálem Vesec za poslední budovou v Dlouhém Mostě uzavřena včetně zákazu vstupu chodců;

9. Silnice III/29024 mezi Libercem a Jabloncem nad Nisou přes Kunratice

- uzavřena v úseku od křižovatky s ulicí Sněhurčina (Liberec) po otočku autobusu MHD Lukášov (Jablonec nad Nisou, mimo linkovou osobní dopravu, rezidenty a zásobování). Objízdná trasa bude vyznačena přes Proseč nad Nisou, Vratislavice nad Nisou;
- dopravní opatření (a komunikace bude uzavřena) pouze v případě mimořádné události;

10. Areál kolejí Harcov

Termín omezení: 16. 2.–1. 3. 2009, 0 až 24 hod.

- areál kolejí TUL Harcov, včetně obslužných komunikací, bude uzavřen mimo vozidel se zvláštním povolením;

11. Ulice 28. října okolí Tipsport areny

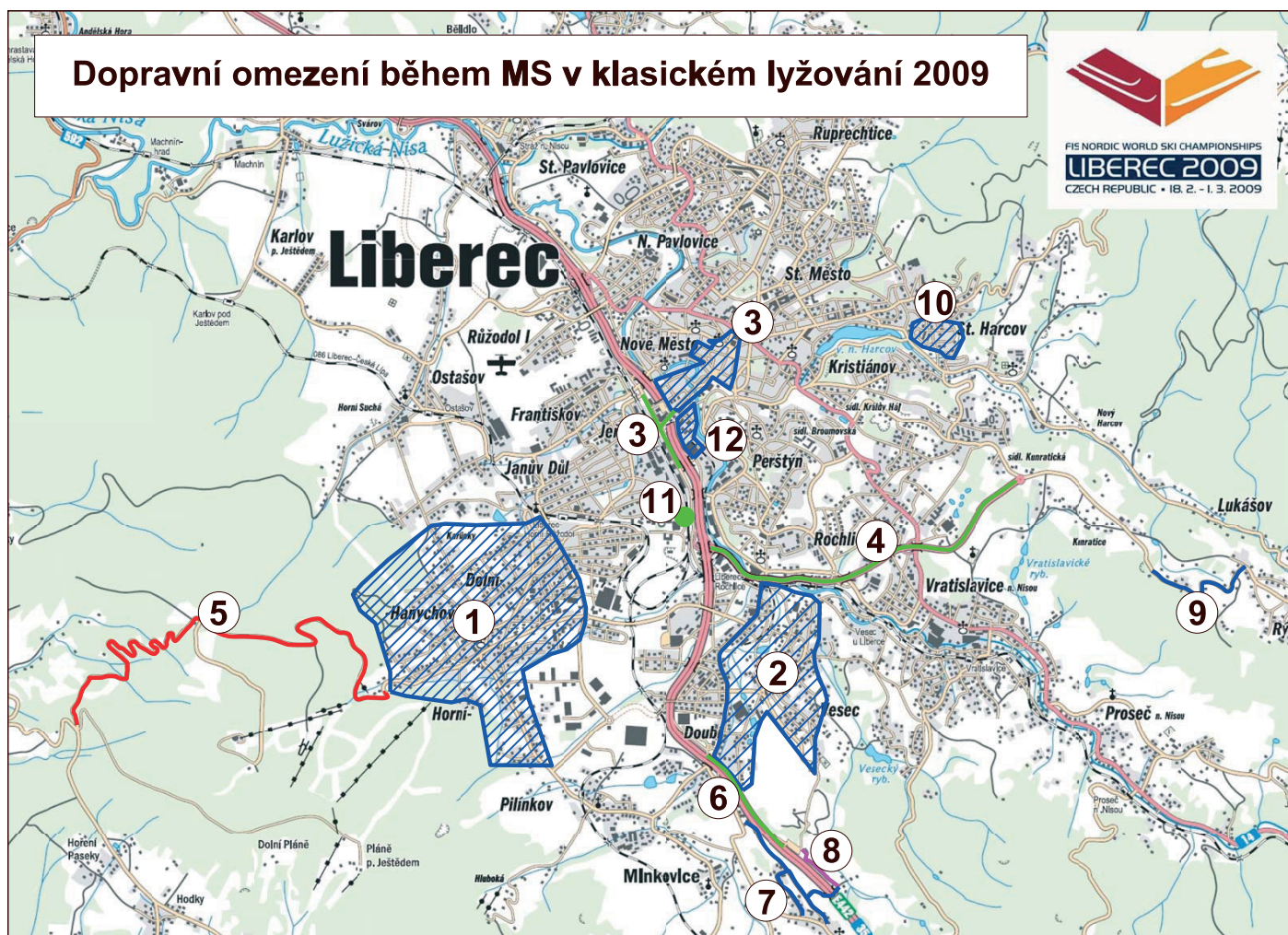
Termín omezení: 16. 2.–1. 3. 2009, 0 až 24 hod.

- ulice 28. října uzavřena v úseku kruhová křižovatka – Jeronýmova (mimo MHD, rezidenty a zásobování);

12. V okolí hotelu Babylon

Termín omezení: 16. 2.–1. 3. 2009, 0 až 24 hod.

- v ulici 1. máje a před vlakovým nádražím budou zřízeny zastávky kyvadlové dopravy pro spojení se sportovními areály hromadnou dopravou; na ulici Košická ve směru Nitranská – Nákladní bude před hotelem Babylon uzavřen pravý jízdní pruh,
- z ulice Nitranské (do Košické) bude povoleno odbočení pouze vpravo.



Účastníkům i obyvatelům Liberce doporučujeme sledovat informace týkající se omezení v dopravě v době konání lyžařského šampionátu. S ohledem na vývoj situace (například sněžení atd.) může být plán zakotvený v projektu „Organizace dopravy při Mistrovství světa v klasickém lyžování Liberec 2009“ v dílčích bodech změněn. Vždy by se tak uskutečnilo výhradně na základě rozhodnutí orgánů Policie ČR a Statutárního města Liberec. O všech změnách bude Organizační výbor FIS Mistrovství světa v klasickém lyžování informovat.

Program Klubu seniorů

Komunitní středisko KONTAKT Liberec, adresa: Palachova ulice 504/7, 460 01 Liberec 1, telefon: (+420) 485 244 992, e-mail: klub@ksk.liberec.cz, otevřeno: pondělí–pátek 10.00–18.00 hodin.

Komunitní středisko Kontakt pořádá:

Po 12. 1.	10.30 hodin Klub seniorů	Klub šikovných rukou, které rády něco tvoří.
Po 12. 1.	16.30 hodin Klubovna KONTAKT	Sešlost a povídání o opeře v divadelní kavárně s Ninou Vaňkovou na téma: operety.
Čt 15. 1.	13.30 hodin Klub seniorů	Herní odpoledne – zápolení v různých stolních hrách.
Pá 16. 1.	10.00 hodin Sál – suterén KONTAKT	Lehké relaxační cvičení.
Po 19. 1.	15.30 hodin Klub seniorů	Beseda s Annou Sadílkovou na téma: Edward Grieg .
Út 20. 1.	14.00 hodin Klub seniorů	Hudební odpoledne s panem Miroslavem Hadravou a Jiřím Klímou. Tradiční odpolední posezení s živou hudbou.
Čt 22. 1.	10.00 hodin Kuželna Tipsport arena	Tréninkové dopoledne v Kuželně. Přijďte začít trénovat na jarní turnaj v kuželnách!
Čt 22. 1.	13.30 hodin Klub seniorů	Herní odpoledne – zápolení v různých stolních hrách.
Pá 23. 1.	10.00 hodin Sál – suterén KONTAKT	Lehké relaxační cvičení.
Po 26. 1.	10.30 hodin Klub seniorů	Klub šikovných rukou.
St 28. 1.	14.00 hodin Klub seniorů	Přednáška s Antonínem Krčmářem na téma: Léčivé byliny – královské a ty ostatní.
Čt 29. 1.	13.30 hodin Klub seniorů	Herní odpoledne – zápolení v různých stolních hrách.
Pá 30. 1.	10.00 hodin Sál – suterén KONTAKT	Lehké relaxační cvičení..
Po 2. 2.	17.00 hodin Klubovna v podkroví KONTAKT	Povídání o Albrechtu z Valdštejna s Miroslavem Kněbortem.
Út 3. 2.	14.00 hodin Klub seniorů	Hudební odpoledne s panem Miroslavem Hadravou a Jiřím Klímou.
Čt 5. 2.	13.30 hodin Klub seniorů	Herní odpoledne – zápolení v různých stolních hrách.
Pá 6. 2.	10.00 hodin Sál – suterén KONTAKT	Lehké relaxační cvičení.
Po 9. 2.	10.30 hodin Klub seniorů	Klub šikovných rukou.
Po 9. 2.	16.30 hodin Klubovna v podkroví KONTAKT	Sešlost a povídání o opeře v divadelní kavárně s Ninou Vaňkovou na téma: smějeme se s hudbou.
Čt 12. 2.	13.30 hodin Klub seniorů	Herní odpoledne.
Pá 13. 2.	10.00 hodin Sál – suterén KONTAKT	Lehké relaxační cvičení.
Po 16. 2.	15.30 hodin Klub seniorů	Beseda s Annou Sadílkovou na téma: Josef Kajetán Tyl.

STATUTÁRNÍ MĚSTO LIBEREC VYHLAŠUJE

II. VÝZVU K PŘEDKLÁDÁNÍ ŽÁDOSTÍ O DOTACI Z FONDU ZDRAVÍ STATUTÁRNÍHO MĚSTA LIBEREC

Výzva se vypisuje na pořízení drobného hmotného majetku (pořizovací cena max. 40 000Kč) v období od 1. 1. 2009 do 31. 12. 2009 pro organizace poskytující služby zaměřené na:

- podporu zdravotních preventivních a léčebných programů na území města vedoucích k prevenci civilizačních onemocnění
- podporu aktivit směřujících ke zlepšení kvality života osob s dlouhodobě nepříznivým zdravotním stavem nebo znevýhodněných skupin občanů
- podporu aktivit v sociální oblasti ve prospěch občanů města, přispívajících k překonání sociálního vyloučení
- podporu vytváření zdravého životního stylu
- podporu vzdělávacích a výchovných programů

Výše dotace bude činit 50 % z pořizovací ceny drobného hmotného majetku, maximálně však 20 000Kč. Formuláře žádostí včetně základních pravidel jsou k dispozici na odboru sociálních a zdravotních služeb, oddělení sociálních a zdravotních věcí, ul. 1. máje 108 (budova Uranu) ve 2. patře, č. kanceláře 25 u paní Hákové, tel.: **485 244 982**, dále v recepci liberecké radnice a na internetových stránkách Statutárního města Liberec www.liberec.cz. Žádosti budou přijímány v úřední době Magistrátu města Liberec od **2. 1. 2009**, uzávěrka přijímání žádostí je stanovena na **pátek 13. 2. 2009 do 14.00 hodin**. Na chybně nebo nečitelně vyplněné formuláře nebude brán zřetel při posuzování žádostí.

Malované písničky

Tradiční mikulášskou pohádku pro své dětské klienty a jejich blízké uspořádalo začátkem prosince 2008 oddělení péče o zdravotně postižené a důchodce Magistrátu města Liberec. Stovka dětí s různým zdravotním postižením zhlédla v Malém divadle Liberec pohádku Malované písničky, kterou připravil hostující divadelní soubor z Prahy. Nechyběl zde samozřejmě ani čert s Mikulášem, kteří rozdávali dětem balíčky se sladkostmi. Velký dík patří odboru kancelář primátora města Liberec, která přispěla na zajištění balíčků pro děti, a také pracovníkům Malého divadla Liberec za perfektní technické zajištění představení. (rz)



Víkendová „lyžovačka“ pro děti

Statutární město Liberec ve spolupráci s Komunitním střediskem Kontakt Liberec, p. o., připravilo zimní lyžařské soustředění v rámci projektu Mosty pro děti ze sociokulturně znevýhodněného prostředí. Soustředění se konalo v Harrachově ve dvou víkendových termínech, a to 28. až 30. listopadu a 4. až 7. prosince 2008. Zúčastnilo se ho vždy 20 dětí a 5 vedoucích, přičemž první soustředění bylo pro děti ve věku 12–18 let a druhé pro děti 9–14 let. Cílem pobytu bylo posílit aktivity dětí a mládeže ze sociokulturně znevýhodněného prostředí v zimním období, naučit je lyžovat, a v rámci aktivit k získávání návyků majoritní společnosti působit tak preventivně

proti sociálně patologickým jevům, jako jsou záškoláctví, drogy, šikana apod. Děti měly možnost si vyzkoušet sjezd na lyžích, hrátky na sněhu, navštívily místní sklárnu v Harrachově, projely se na bobové dráze, zažily legraci s klaunem Alešem Březinou z Jablonce a ani Mikuláš s čertem nezapomněli na děti, které si vyjely na hory a byly mimo domov. Náměstkyně primátora Naďa Jozífková přijela s výborným jahodovým dortem a děti zastihla na svahu, kde je také učila lyžovat. Oba turnusy byly zdravotně zajištěny Českým červeným křížem z Liberce a projekt byl finančně podpořen ministerstvem vnitra a Statutárním městem Liberec. (rz)



Statutární město Liberec vyhláší

2. kolo pro poskytnutí dotací ze sportovního fondu v roce 2009 na pravidelnou sportovní činnost v období od 1. ledna 2009 do 31. prosince 2009.

Tiskopisy žádostí včetně základních pravidel jsou k dispozici na oddělení kultury a sportu Magistrátu města Liberec (budova radnice, 1. patro, kancelář č. 109b), v recepci radnice a na webových stránkách města Liberce www.liberec.cz.

Vyplněné žádosti lze zaslat poštou, odevzdat v podatelně radnice nebo předat na oddělení kultury a sportu (1. patro budovy radnice, kancelář č. 109b) do termínu uzávěrky, tj. **do pondělí 2. února 2009 do 17.00 hodin**.

Další dotazy rádi zodpovíme na tel. čísle 485 243 765 (R. Sobotková, referentka oddělení kultury a sportu).

CENY ZA INOVACI 2008

Osobnostmi libereckého regionu byly 27. listopadu 2008 předány ceny vítězům mezinárodní soutěže v Euroregionu Nisa INOVACE 2008.

Nejvyšší ocenění v soutěžní kategorii „Nejlepší partnerství“ převzala zástupkyně Hospodářské fakulty Technické univerzity v Liberci za realizovaný nápad – virtuální univerzitu Nisa. Prvenství ve třetí kategorii „Cena Inovace – Student“ (tato kategorie měla letos premiéru) si zasloužila německá studentka Vysoké školy Žitava/Zhořelec Nadine Baumgart. Mezinárodní porotu zaujala její německo-polská diskusní kavárna. V závěru programu slavnostního večera v liberecké Tipsport areně předal letošní organizátor soutěže INOVACE – Hospodářská komora Liberec – pomyslnou štafetu svým partnerům ze sousedního Saska.

Plný sál při vyhlášení výsledků byl odrazem zvyšujícího se zájmu o tuto euroregionální soutěž nejen ze stran organizací, podnikatelů a škol, ale i širší veřejnosti. (hk)



Výstavu snímků sportovního fotografa Martina Sidorjáka zahájili začátkem prosince 2008 v hale Nového magistrátu primátor města Jiří Kittner a prezidentka Organizačního výboru MS Liberec 2009 Kateřina Neumannová. Do konce roku 2008 Martin Sidorják vystavoval v Liberci průřez čtyřmi uplynulými mistrovstvími světa v klasickém lyžování a jednotlivé snímky zachycují pocity štěstí i poznání tvrdé porážky. Výstava je putovní a jak uvedla Kateřina Neumannová, nyní je v Praze a do Liberce se vrátí před konáním šampionátu.

STATUTÁRNÍ MĚSTO LIBEREC VYHLAŠUJE

Oznámení o výběrovém řízení

I. VÝZVU K PŘEDKLÁDÁNÍ ŽÁDOSTÍ O DOTACI Z FONDU PREVENCE STATUTÁRNÍHO MĚSTA LIBEREC

Výzva se vypisuje na projekty s dobou realizace v průběhu roku 2009 za účelem:

- podpory aktivit protidrogové politiky (aktivity zaměřené na cílové specifické skupiny, veřejnost atd. vč. prevence užívání tabákových výrobků a alkoholu)
- podpory specifické primární prevence užívání drog, tabákových výrobků, alkoholu a dalších preventivních programů
- podpory začleňování sociálně vyloučených osob do společnosti (např. terénní programy, programy pro oběti trestných činů, osoby bez domova, programy pro osoby propuštěné z výkonu trestu odnětí svobody) a další ohrožené komunity (např. nezaměstnaní, národnostní menšiny)
- podpory aktivit prevence kriminality a prevence sociálněpatologických jevů
- podpory sociálních a preventivních aktivit národnostních menšin a etnických skupin (např. terénní programy, poradenství atd.)
- podpory aktivit, které vedou k samostatnosti a nezávislosti (přístup k zaměstnání, právům)
- podpory sociálních služeb ohroženým skupinám občanů

Formuláře žádosti včetně základních pravidel přidělování dotací jsou k dispozici na **odboru sociálních a zdravotních služeb** (kanceláře č. 26 a 31 – 2. p. budovy Uranu, ul. 1. máje 108), **tel.: 485 244 981**, dále v recepci liberecké radnice a na internetových stránkách Statutárního města Liberec www.liberec.cz.

Žádosti budou přijímány v úřední době Magistrátu města Liberec od 15. 1. 2009 do termínu uzávěrky – **pondělí 16. 3. 2009 do 12.00 hodin**.

Na chybně, neúplně nebo nečitelně vyplněné formuláře nebude brán zřetel při posuzování žádostí.

Statutární město Liberec v souladu se Zásadami postupu při financování a přípravě bytové výstavby na území města Liberec vyhlašuje pro rok 2009 podmínky výběrového řízení pro poskytnutí příspěvku **z Městského fondu rozvoje bydlení**.

Finanční podpora je poskytována na: rozvody vody, kanalizační sítě, komunikace, veřejné osvětlení.

Žádost může podat právnická osoba, fyzická osoba, sdružení, spolek, družstvo apod. Náležitosti pro uplatnění žádosti jsou zveřejněny na úřední desce liberecké radnice a na <http://www.liberec.cz/pages/obcan/urednideska-vyhl.htm>, www.liberec.cz/aktuality/urednideska/dokumenty.

Vyplněnou žádost je možno zaslat doporučeně, popř. podat osobně každý úřední den na adresu: Statutární město Liberec, odbor rozvojových projektů, Ing. Jitka Pišová, nám. Dr. E. Beneše 1, 460 59, a to v termínu **do 2. 3. 2009 do 10.00 hod.**

Případné informace poskytne tajemník MFRB Ing. Jitka Pišová, tel.: 485 243 504, odbor rozvojových projektů – budova radnice, č. kanceláře 313, e-mail pisova.jitka@magistrat.liberec.cz.

Zásah měsíce



V Krajské vědecké knihovně došlo k požáru. Nebyl však skutečný, liberečtí profesionální a dobrovolní hasiči nacvičovali evakuaci osob z budovy.

Foto: JSDH Růžodol

přivolání dobrovolní hasiči z Krásné Studánky, kteří se připojili k profesionální jednotce. Podíleli se na likvidaci ropné skvrny od křižovatky ulice Hejnické s Nákupní, až po ulici Dětřichovskou. Během zásahu museli hasiči Hejnickou ulici uzavřít, aby bylo možné vyčistit skvrny a nedošlo k dopravní nehodě. Vzhledem k rozsahu ropné skvrny a velké spotřebě sorbentu byla přivolána také jednotka dobrovolných hasičů z Růžodolu a z Machnína, neboť bylo zjištěno znečištění rovněž v Kateřinské ulici.

Na konci listopadu se zúčastnily Jednotky sboru dobrovolných hasičů z Vratislavic nad Nisou a Růžodolu I. taktického cvičení. V Krajské vědecké knihovně v Liberci došlo k fiktivnímu požáru v parkovacím domě. Velitel zásahu obdržel informaci, že se v hořícím objektu nacházejí osoby. Zasahující jednotky se vybavily dýchací technikou a v několika skupinách musely provést průzkum budovy a evakuaci osob.

První prosincový večer byli vysláni dobrovolní hasiči z Růžodolu k požáru na sídlišti v liberecké čtvrti Staré Pavlovice. Po provedení průzkumu jednotka zjistila, že za jedním z panelových domů někdo podpálil okrasné keře. Okamžitě byl nasazen vysokotlaký vodní proud a zanedlouho došlo k lokalizaci a úplnému uhašení požáru. Na místo zásahu byla přivolána také Policie ČR, která událost převzala k dalšímu šetření.

Více informací o činnosti jednotek sboru dobrovolných hasičů naleznete na www.liberec.cz, v sekci občan-magistrát-oddělení krizového řízení.

Zuzana Škodová, odbor kancelář tajemníka

nám. Dr. E. Beneše 1, 460 59 Liberec 1, telefon: 485 101 709, fax: 485 243 589,
e-mail: <http://www.infolbc.cz>
PO-PÁ: 8.00–17.00 hod. SO: 9.00–12.00 hod.

AKTUÁLNÍ INFORMACE PRO VÁŠ VOLNÝ ČAS

▪ **PLESOVÁ SEZONA 2009:** Městské informační centrum přináší všem milovníkům tance a dobré zábavy soupis plesové sezony 2009, aby si každý mohl vybrat dle svého zájmu.

▪ **ZIMNÍ SPORTOVIŠTĚ:** Všem příznivcům zimních sportů přinášíme přehled cen vleků našeho regionu spolu s kontakty na jejich provozovatele.

Výše jmenované přehledy najdete na internetových stránkách <http://www.infolbc.cz>, nebo obdržíte zdarma v Městském informačním centru Liberec.

Dovolujeme si vás upozornit na změnu otvírací doby městského informačního centra platnou od 1. 1. 2009.

Nová otvírací doba: od října do května **pondělí–pátek 8.00–17.00 a sobota 9.00–12.00**, od června do konce září **pondělí–pátek 8.00–18.00, sobota a neděle 9.00–12.00 hodin.**

NABÍDKA ZBOŽÍ

▪ Novinkou, která určitě udělá radost dětem, je nový **maskot města**, panáček **Ještídek**. Jeho dřevěnou figurku si můžete zakoupit v informačním centru v několika podobách za prodejní cenu 105Kč.

▪ Na své si přijdou sběratelé turistických známek. Informační centrum má v prodeji **novou výroční turistickou známku** vydanou k příležitosti konání **FIS Mistrovství světa v klasickém lyžování Liberec 2009**. V prodeji od 1. 2. 2009. Cena 25Kč.

▪ Městské informační centrum rozšířilo sortiment knih **o novou reprezentativní publikaci Česká republika** (autor Libor Sváček) za prodejní cenu 390Kč a **knihu Armáda v Liberci a Libereckém kraji** (autor Vladimír Novák) za prodejní cenu 295Kč.

HISTORICKÉ UDÁLOSTI MĚSÍCE LEDNA

13. 1. 1907 byl slavnostně otevřen původní hotel na Ještědu (102 let).

24. 1. 1959 se konalo I. zkušební vysílání telefonní stanice Ještěd (50 let).

31. 1. 1963 původní hotel Ještěd vyhořel (46 let).

Navštivte stránky <http://www.infolbc.cz> (rubrika Kalendárium) a dozvíte se více.

Příjemný měsíc leden přeje a na vaši návštěvu se těší kolektiv pracovníků oddělení cestovního ruchu a propagace odboru školství, kultury a sportu.

Mikulášské nadílky

Plný koš hraček a sladkostí přinesl ve čtvrtek 4. prosince 2008 dětem do libereckého dětského domova primátor Jiří Kittner, který za nejmenšími přichází každý rok. Nebyl však jediný, kdo v rámci Dne otevřených dveří za nimi přišel. Podívat se za nimi byli i tři čtyřnozí přátelé, speciálně vycvičení pro canisterapii. Přivedla je Andrea Tvrdá z občanského sdružení Elva Help. S dárky přišli za dětmi také náměstek primátora Ondřej Červinka s vedoucím odboru kultury a školství Pavlem Kalousem. V odpoledních hodinách pak i náměstkyně pro sociální věci Naďa Jozífková. V mikulášské nadílce však primátor pokračoval i odpoledne, kde se v liberecké Tipsport areně setkal s pěstounskými rodinami při tradičním bowlingovém turnaji. A tak jako loni, i tentokrát nepřišel primátor sám. Doprovázela ho čert, který byl ale k dětem velmi hodný.



služby lékáren

Odbor zdravotnictví Libereckého kraje informuje, že od 2. ledna 2009 dochází ke změně v systému lékárenských pohotovostí. V současné době se v Liberci nachází celkem 7 lékáren, jejichž prodloužená pracovní doba plnohodnotně nahrazuje lékárnou, která zajišťovala lékárenskou pohotovostní službu pro občany Liberecka.

Lékárny a kontakty:

Eurolékárna

Budyšínská 1400, (Interspar)
otvírací doba:
po–so 8.30–19.30, ne 10.00–18.00
tel.: 485 105 048

Lékárna Ještěd

Soukenné náměstí 586,
otvírací doba:
po–pá 8.00–19.00, so 8.00–13.00
tel.: 485 111 182

Lékárna Globus

Růžodol 1,
otvírací doba: po–ne 8.00–20.00
tel.: 485 105 507

Lékárna NISA

OC NISA, České Mládeže 456,
otvírací doba: po–ne 9.00–21.00
tel.: 481 444 404

Lékárna Vital

OC Delta, Fügnerova 667/7,
otvírací doba:
po–pá 8.00–19.00, so 8.00–18.00
tel.: 485 106 561

Dr. Max LÉKÁRNA

Polní 622/27, (Kaufland – Pavlovice)
otvírací doba: po–ne 8.00–20.00
tel.: 482 772 755, 482 772 756,
482 772 757

Dr. Max LÉKÁRNA

Dr. Milady Horákové 586/90, (Kaufland – Rochlice)
otvírací doba: po–ne 8.00–20.00
tel.: 482 313 647

Vánoční flétnohraní v Liberci



O víkendu 13. a 14. prosince 2008 proběhlo v Liberci první setkání flétnových souborů z Prahy a z Liberce. Akce probíhala na ZŠ Aloisina výšina v Liberci a finančně tento projekt podpořilo Statutární město Liberec. Cílem setkání bylo získat nové zkušenosti ze hry na různé druhy zobcových fléten, nacvičit společně nové krásné skladby, zažít jiné způsoby práce ve skupině, získat prožitek ze společné hry a samozřejmě společně si zahrát na závěrečném koncertu. Přijít mohl kdokoli, koho baví hrát na flétnu. Celkem se na flétnové akci sešlo 57 dětí a zapojili se dokonce i dospělí. Z Liberce se této akci zúčastnily děti z flétnových souborů Písklata, Notičky a Osminky, z Prahy přijely soubory Vivat Flauto, Flauto Vispo, Flauto Giocoso a Flauto Giubuloso

pod vedením Blanky Vysloužilové. Odbornými radami přispěl i pan Jaroslav Koutský, který má s vedením flétnových souborů dlouholeté zkušenosti. Na klavír doprovázel Michal Hrubý. Již od rána se pilně zkoušelo, dopoledne se nacvičovaly skladby renesanční a barokní, odpoledne přišly na řadu skladby vánoční. Mezitím si liberecké děti odvedly domů své pražské kamarády, ubytovaly je a společně poobědvaly. Odpolední zkouška již probíhala v kapli, o pohoštění se postarali opět rodiče libereckých dětí. Navečer pak všechny soubory předvedly divákům, co společně za celý den natrénovaly. Koncert pro veřejnost se konal v kapli Vzkříšení ve Vratislavicích n. Nisou a diváci zaplnili celý sál. Součástí koncertu byla i prodejní výstava dětských výrobků a výrobků z chráněné dílny Tulipan, křest a prodej autorských kalendářů, vytvořených v rámci společného projektu společnosti Člověk v tísni a občanského sdružení Ananon, nový kalendář a grafické listy zde představila malířka Jarka Vaňová. Na závěr si všichni spolu s diváky zazpívali a zahráli vánoční kánon a všichni vystupující obdrželi za své hraní drobné dárečky. Celý večer měl neopakovatelnou atmosféru a všichni účinkující i diváci odcházeli s hřejivým pocitem z pěkně vydařené akce. Druhý den liberecké děti ukázaly pražským předvánoční Liberec a zavedly je na prohlídku IQ parku. Celá flétnová dílna se vydařila a třeba ten první ročník Vánočního flétnohraní nebude zdaleka posledním a dočká se svého opakování v následujících letech.

Děkujeme Statutárnímu městu Liberec, že umožnilo realizaci tohoto projektu a přejeme všem šťastný nový rok 2009.

Mgr. Marcela Knoblochová
vedoucí flétnových souborů, ZŠ Aloisina výšina Liberec

Rady a kontakty

▪ **Organizace HoSt Home Start ČR**, nestátní nezisková organizace zaměřená na podporu rodičů a jejich péči o dítě mladší 6 let, **se přestěhovala do Josefinina údolí 9**, kde sídlí za podpory Magistrátu města Liberec. Hlavním cílem HoStu je předcházení rizikům již ve stádiu jejich zrodu. Zaměřuje se na podporu vývoje dětí v raném stádiu, které je z hlediska formování osobnosti a budoucích mezilidských vztahů nejpodstatnější. Organizace přispívá k prevenci sociálněpatologických jevů jako je rozpad rodiny, zanedbávání péče či týrání a zneužívání dítěte. Prostřednictvím vyškolených dobrovolníků pomáhá přímo v rodinách – v přirozeném prostředí. Dobrovolník sám musí mít rodičovskou zkušenost. Informace o službách i o organizaci najdete na uvedených kontaktech: tel.: **777 801 422**, e-mail: info-liberec@hostcz.org, www.hostcz.org.

▪ **Bílý kruh bezpečí (BKB)** – poradna v Liberci poskytuje **pomoc obětem trestných činů**. Otevřeno má každé pondělí 17–19 hodin bez objednání. Kontakt: Švermova ul. 32, Liberec-Františkov, tel: **485 150 707**, e-mail: **bkb.liberec@bkb.cz**

Senioři si advent užívali



Vánoční svátky jsou minulostí, ale členům libereckého Klubu seniorů je budou dlouho připomínat snímky pořízené z akcí připravovaných k adventu Komunitním střediskem Kontakt Liberec, do nichž se senioři aktivně zapojili. Advent v Komunitním středisku Kontakt Liberec byl již druhým rokem zahájen floristickou výzdobou. Senioři pod vedením Květy Škodové vytvořili výrobky, které zdobily interiéry klubovny v Komunitním středisku Kontakt, kluby seniorů v domech s pečovatelskou službou a Klub Česká pro zdravotně znevýhodněné občany. Adventní výzdoba probíhala i v rámci pravidelné klubové činnosti v Domech s pečovatelskou službou. Velký zájem byl také o adventní setkání pro seniory, které se konalo v Radničním sklípku a připravilo ho Komunitní středisko Kontakt Liberec ve spolupráci s městem Liberec. Na tomto setkání se svým tradičním programem „Štědrý večer nastal“ vystoupil Folklorní soubor Jizera. Ředitel Komunitního střediska Kontakt Liberec Michael Dufek odměnil rovněž vítěze soutěže „Pečeme vánoční cukroví 2008“. Vítězkou se stala paní Thea Jónová s receptem Kávové ořechy s polevou, na druhém místě se umístila paní Vladimíra Hloušková s receptem Ořechy z bílého máku a na třetím místě paní Luba Tvarohová s receptem Mandlové hříbky. (sl)

Distribuce Zpravodaje

Distribuci Zpravodaje liberecké radnice do každé rodiny v Liberci zajišťuje od 1. ledna 2002 ČESKÁ POŠTA, s. p., nám. Dr. E. Beneše 559/28. Pokud Zpravodaj neobdržíte do své schránky, obraťte se prosím přímo na Českou poštu, tel.: 485 246 431. Do vyčerpání zásob je Zpravodaj k dispozici v recepci hlavní budovy radnice, Nového magistrátu a v Městském informačním centru.



zpravodaj
liberecké radnice

Vydává Magistrát města Liberec, IČO 262978. Adresa: nám. Dr. E. Beneše 1, 460 59 Liberec. Povoleno: MK ČR E 11813. Redakce: D. Slezáková (tel. 485 243 186, slezakova.dagmar@magistrat.liberec.cz). Redakční rada: Ing. J. Kittner, Mgr. M. Reháček, M. Korych, D. Slezáková. Sazba, prepress: Veronika Schinkmannová – Kalendář Liberecka. Tisk: Geoprint Liberec, tel. 485 101 537. Distribuce: Česká pošta, s. p., tel. 485 246 431. Redakce si vyhrazuje právo krátit a upravovat příspěvky po stylistické stránce. Vychází: 29. prosince 2008 v nákladu 45 500 ks. Uzávěrka příštího čísla: 20. 1. 2009.