

2011

VÝROČNÍ ZPRÁVA

2011

LIBERECKÁ  IS

OBSAH:

I. Slovo ředitele společnosti

str. 1

PŘÍLOHY

Zpráva o vztazích

Zpráva dozorčí rady

Účetní závěrka a zpráva auditora

I.

SLOVO ŘEDITELE SPOLEČNOSTI

Liberecká IS a.s. je společností podnikající v oblasti informačních systémů a technologií. Tato oblast je svojí podstatou dynamická a plná neustálých vývojových změn a tedy i Liberecká IS je firmou dynamickou. Stejně jako rok 2010 byl i rok 2011 na první pohled pro Libereckou IS rokem stagnace. Z vnějšího pohledu mírně pokračoval pokles tržeb, byl dokončen významný pokles počtu zaměstnanců, dynamika změn v informačních systémech a službách, které firma provozuje, byla výrazně nižší.

Přesto ale ze stejných důvodů jako v roce 2010, byl i rok 2011 pro Libereckou IS úspěšný, protože ověřil její životaschopnost a konkurenceschopnost.

Potvrdily se pozitivní důsledky interních změn z let 2008 – 2009, které významně posílily růst produktivity práce, stabilitu provozovaných systémů a růst kvality poskytovaných služeb. To vše se ve výsledku odrazilo ve schopnosti vyrovnat se s negativními ekonomickými vlivy firemního okolí. Přes stagnaci počtu zakázek a tedy i tržeb dokázala se Liberecká IS i v tomto roce vyrovnat s tlakem na ceny provozních zakázek a přitom dále zvyšovat kvalitu dodávaných služeb, zvýšit produktivitu a udržet finanční i hospodářské zdraví. Tato tvrzení potvrzují statistiky hospodářských i kvalitativních ukazatelů napříč celou firmou.

Přestože Liberecká IS prodělala řadu významných interních změn (významné personální změny na úrovni vlastníka i statutárních orgánů, omezené finanční prostředky, další snížení počtu zaměstnanců, nová organizační struktura, významná změna v dělbě práce, stěhování sídla firmy atd.), nejen, že se nezhoršily pracovní vztahy mezi lidmi, ale naopak, zlepšily se!

Kromě toho Liberecká IS realizovala řadu drobných změn ve vnitřních systémech i pro její zákazníky, jejichž důsledkem bylo udržení pozice na trhu i při sníženém rozsahu veřejných rozpočtů. Pokračovala zvýšená aktivita v rozvoji produktu Metropolitní sítě optických vláken, rozvoj nové technologie pro GIS na Magistrátu města Liberce, další infrastrukturní opatření ke zvýšení komfortu a stability dostupnosti informačních služeb a řada drobných aplikačních změn dle přání zákazníků.

Zároveň s tím si Liberecká IS připravila strategii svého postupu do roku 2013, implementovala nový náročný produkt – Virtual desktop infrastructure pokračoval rozsáhlý projekt rozvoje interních lidských zdrojů financovaný s pomocí Evropského sociálního fondu - Operačního programu LZZ, byl zahájen velký projekt implementace systému bezpečnosti informací, byly vyvinuty nebo navrženy k vývoji nové produkty firmy.

Co způsobilo, že se Liberecká IS takto vyrovnala s interními změnami i změnami ve svém okolí? Jak již bylo řečeno, byl to výsledek předchozích promyšlených změn ve vnitřním řízení a zajišťování služeb, které společnost poskytuje. Zavedení systému jakosti, procesního řízení, řízení kvality zdrojů i služeb a technologických změn zabezpečujících vysokou stabilitu a bezpečnost informačních systémů Liberecké IS vytvořilo nebývalý růst firemních schopností.

Samozřejmě, že Liberecká IS dělala v roce 2011 i chyby. Ve srovnání s předchozími roky jich ale bylo minimum a to potvrdil i úspěšně absolvovaný dozorový audit Systému managementu jakosti a hodnocení ze strany zákazníků.

Všechny úspěchy i neúspěchy každé organizace jsou produktem jejich zaměstnanců a dodavatelů. Je tomu tak samozřejmě i v Liberecké IS. Naše společnost v roce 2011 stabilizovala tým zaměstnanců, a to i přesto, že jejich počet byl organizačním zásahem snížen, a udržela společné vztahy s dodavateli na vysoké úrovni. Obě skupiny, zaměstnanci i dodavatelé, jsou vedením společnosti považovány za základ dalšího rozvoje Liberecké IS.

Rok 2011 byl tedy pro Libereckou IS dalším krokem na cestě k vitalitě a konkurenceschopnosti srovnatelné s jinými obdobnými firmami v rámci nejen České republiky, ale i Evropské unie. Jak již bylo uvedeno, je to výsledkem práce zaměstnanců společnosti a já jim za to děkuji.

Ing. Jaroslav Bureš, MBA
ředitel Liberecké IS a.s.



Zpráva o vztazích za rok 2011

Tato zpráva popisuje a upravuje vztahy v souladu s ustanovením Obchodního zákoníku, § 66a a následujících, za rok 2011 mezi osobami **Statutární město Liberec**, se sídlem v Liberci 1, nám. Dr. E. Beneše 1, IČ: 00262978, *dále jen ovládající osoba*, a **Liberecká IS, a.s.**, se sídlem Mrštíkova 3, 461 71 Liberec III, IČ: 25450131, *dále jen ovládaná osoba*.

1. Mezi subjekty nebyla uzavřena ovládací smlouva
2. V níže uvedených tabulkách jsou uvedeny obchodní smlouvy mezi ovládající a ovládanou osobou, na základě kterých probíhaly ve sledovaném období veškeré vztahy:

a) smlouvy nájemní

Ve sledovaném období společnost pokračovala ve smluvním vztahu s ovládající osobou o pronájmu nebytových prostor, které používá jako kanceláře a prostory pro prodejní přepážku a serverovnu. Výše nájemného a úhrady za spotřebované energie byly stanoveny na komerční výši a hrazeny na účet ovládající osoby.

Číslo smlouvy	Datum uzavření	Předmět smlouvy
LIS/50/2005 včetně dodatků 1-7	01. 12.2005	Nájemní smlouva prostory budovy č.41-Liebiegova vila
LIS/72/2006 včetně dodatků 1-3	29.09.2006	Nájemní smlouva prostory budovy Nová Radnice

Výše uvedené smlouvy byly realizovány za ceny obvyklé.

b) smlouvy o dílo, smlouvy o poskytování služeb

Číslo smlouvy	Datum uzavření	Předmět smlouvy
2010/1/019	06.09.2010	Elektronická komunikace přístupu k síti Internet bez omezení datového provozu
2010/1/017	11.10.2010	Rozšíření funkcionality Microstation - modul Descartes
2010/1/013	11.08.2010	Rozšíření funkcionality VITA-Uřad územního plánování, VITA Web
2010/1/009	29.04.2010	Nahrávání hovorů linky OSZP
2009/1/024 vč. dodatku	01.09.2009	Zajištění odborné podpory realizace přípravy datových schránek
2009/1/024 vč. dodatku	01.09.2009	Podpora eSpis Lite pro PO SML

2008/1/042	08.12.2008	Poskytnutí služeb aplikace e-learning
2009/1/021 vč. dodatku	01.08.2009	Podpora rozšiřujících modulů eSpis
2008/1/030	01.11.2008	Podpora IDES
2008/1/024	06.06.2008	Řízení projektu MŠ Stromovka-realizace úspor energie
2008/1/015	01.06.2008	Nájem scanneru Colortrack
2007/1/048	07.12.2007	EMOFF krizové řízení
2007/1/012	10.07.2007	Poskytnutí nástroje pro správu a evidenci ÚAP
2007/1/002	01.02.2007	Vydávání čipových karet
2006/74 vč. dodatků (1-2)	16.10.2006	Zajištění VoIP
2006/73 vč. Dodatku	30.11.2006	Poskytnutí služby „Elektronické zastupitelstvo“
2006/48 vč. dodatků (1-2)	31.08.2006	Aktualizace digitální technické mapy města Liberce
2006/34	30.06.2006	Zajištění prodeje vstupenek
2006/25	29.07.2006	Poskytování a správa pracovních stanic pro požární zbrojnici
2006/23	31.08.2006	Správa Digitální technická mapa města Liberce
2005/48 vč. dodatků (1-7)	08.12.2005	Provozování informačního systému-outsourcing
2007/1/012	10.07.2007	UAP – technická podpora
2011/1/002	07.01.2011	Elektronické zastupitelstvo
2010/1/013	11.08.2010	zakázková sestava v aplikaci VITAWeb

Výše uvedené smlouvy byly realizovány za ceny obvyklé.

V dále uvedených tabulkách jsou uvedeny veškeré vztahy - obchodní smlouvy mezi ostatními ovládanými osobami, které probíhaly ve sledovaném období:

Číslo smlouvy	Datum	Osoba	Předmět smlouvy
2007/1/001	24.01.2007	MO Vratislavice n.N.	Poskytování služeb IT
2007/005 (2007/2/012)	19.01.2007	MO Vratislavice n.N.	MRS zajištění prodeje vstupenek
2010/1/004	12.02.2010	ZŠ Vratislavice n.N.	Poskytování služeb IT

2008/1/005 vč. Dodatku	01.05.2008	ZŠ Vratislavice n.N.	Poskytování služeb IT
2007/1/005	01.03.2007	Divadlo F.X.Šaldy	Pronájem otočných reflektorů
2006/96 vč. dodatku	01.01.2006	Divadlo F.X.Šaldy	Poskytování služeb v IT oblasti
2011/1/005	01.01.2011	Divadlo F.X.Šaldy	Prodej 2ks NB, 1 ks PC vč. Monitoru
2011/1/006	01.03.2011	Divadlo F.X.Šaldy	Prodej 2 ks dvou kusů otočných reflektorů
2006/21	25.05.2006	Divadlo F.X.Šaldy	Provoz MRS
2006/20	25.05.2006	Divadlo F.X.Šaldy	Obchodním zastoupení, prodej vstupenek MRS
2005/52 vč. dodatků	01.01.2006	Městská policie	Provozování informačního systému
2010/1/015	30.07.2010	ELSET, s.r..o.	Poskytnutí a provoz ERP
2010/1/012	30.04.2010	ELSET, s.r..o.	Provoz Rezervačního systému
2006/68	30.11.2006	ELSET, s.r..o.	Poskytování ekonomických služeb-roční
2006/67	31.08.2006	ELSET, s.r..o.	Poskytování ekonomických služeb-měsíční
2006/24 vč. dodatků	01.06.2006	ZOO Liberec	Poskytování služeb v IT oblasti
2006/81	31.10.2006	Sportovní areál Ještěd a.s.	Telekomunikační kabelovod- oprávnění provozovat
2006/049	24.01.2007	Technické služby města Liberce, a.s.	Správa DTMM
2005/51 vč. dodatků (1-4)	01.01.2006	Technické služby města Liberce, a.s.	Poskytování služeb v IT oblasti
2010/1/014	31.05.2010	Dopravní podnik města Liberce a.s.	Vzdělávání v oblasti IT
2010/1/001A	02.01.2010	Dopravní podnik města Liberce a.s.	Prodej časového jízdného
2010/1/001 vč. dodatku	01.01.2010	Dopravní podnik města Liberce a.s.	Správa ICT
2010/4/005	01.04.2010	Dopravní podnik města Liberce a.s.	Nájemní smlouva - kabel optické trasy zavěšené na systému trakčního vedení el.drah

2009/1/017	30.06.2009	Dopravní podnik města Liberce a.s.	Provoz Kartové aplikace IDOL
2006/102	31.01.2007	Dopravní podnik města Liberce a.s.	Aktivace čipových karet přepravní kontroly-revizorské karty
2006/99	31.01.2007	Dopravní podnik města Liberce a.s.	Nájemní smlouva - kabel optické trasy zavěšené na systému trakčního vedení el.drah-ukončeno
2006/02 vč. dodatků (1-2)	15.05.2006	Dopravní podnik města Liberce a.s.	Poskytování služeb spojených s využitím LMK jako nosiče pro časové předplatné jízdné MHD- dopravní aplikace
2005/33	25.08.2005	Dopravní podnik města Liberce a.s.	Pronájem pozemku v objektu DPML
2005/24 vč. dodatku	17.07.2006/	Dopravní podnik města Liberce a.s.	Poskytnutí a správa telekomunikačního okruhu-servis WAN-fyzická vrstva
		Dopravní podnik města Liberce a.s.	Předprodej časových kuponů
2011/2/001	29.04.2011	Dopravní podnik města Liberce a.s.	Poskytování ekonomických služeb
2011/2/007	01.06.2011	Dopravní podnik města Liberce a.s.	Pronájem nebytových prostor
2011/2/002	01.09.2011	Dopravní podnik města Liberce a.s.	Nájem optotrasy
2011/2/015	01.10.2011	Dopravní podnik města Liberce a.s.	Nájem trasy
2007/1/038 vč. dodatku	03.10.2007/	Komunitní středisko Kontakt	Poskytování IT služeb
2010/1/023	01.01.2011	Komunitní práce Liberec	Servis PC
2010/1/008	01.04.2010	Městské lesy Liberec	servis PC - paušál
2009/1/022	05.02.2010	Městské lesy Liberec	pronájem VT
2008/1/005		Základní škola Liberec - Vratislavice	služby IT
2010/1/004	01.03.2010	Základní škola Liberec - Vratislavice	Paušální platba - servis PC

Výše uvedené smlouvy byly realizovány za ceny obvyklé.


3. Ve sledovaném období nedošlo k žádným újmám z uzavřených smluv mezi propojenými osobami.

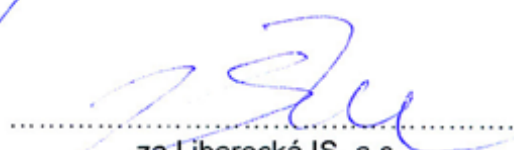
4. Společnost nebyla podrobena žádným právním úkonům ve prospěch ovládající ani ostatních ovládaných osob. Veškerá vzájemná plnění proběhla za tržních podmínek.
5. Společnost nebyla podrobena žádným opatřením přijatým ovládající osobou v zájmu ovládající ani ostatních ovládaných osob.
6. Společnost neposkytla ve sledovaném období žádná mimořádná plnění ve prospěch ovládající ani ostatních ovládaných osob.

V Liberci dne

30.3.2012


Schválil:


.....
za Statutární město Liberec
Primátorka města
Bc. Martina Rosenbergová


.....
za Liberecká IS, a.s.
předseda Představenstva
Bc. Jiří Šolc

Stanovisko Dozorčí rady:

Po prozkoumání Zprávy o vztazích mezi propojenými osobami, sestavené ovládanou osobou – Ing. Jaroslavem Burešem a schválené představenstvem ovládané osoby, konstatujeme, že jsme neshledali nedostatků v této zprávě ani v její úplnosti.


.....
za Liberecká IS, a.s.
předseda Dozorčí rady
RNDr. Michal Hron

Zpracoval:

Ing. Jaroslav Bureš, ředitel


30.3.2012 

ZPRÁVA DOZORČÍ RADY PRO VALNOU HROMADU LIBERECKÉ IS a.s.

Dozorčí rada akciové společnosti Liberecká IS a.s. přezkoumala na svém řádném zasedání konaném dne 3. 5. 2012 řádnou účetní závěrku společnosti k 31. 12. 2011 a dále se seznámila a vzala na vědomí auditorskou zprávu společnosti O-Consult s.r.o. ze dne 10. 4. 2012 s výrokem, že účetní závěrka podává věrný a poctivý obraz aktiv, pasiv a finanční situace společnosti Liberecká IS a.s. k 31. 12. 2011 a nákladů, výnosů a výsledku jejího hospodaření za rok 2011 v souladu s českými účetními předpisy. Dozorčí rada dále přezkoumala Zprávu o vztazích dle § 66a odst. 9 Obchodního zákoníku č. 513/1991 Sb. ve znění zákona č. 353/2001 Sb. a vzala ji na vědomí.

Dozorčí rada na základě těchto skutečností doporučuje valné hromadě společnosti schválit řádnou účetní závěrku za rok 2011 a rozdělení hospodářského výsledku za rok 2011 tak, jak je valné hromadě předkládá představenstvo.

V Liberci dne 3. 5. 2012



.....
RNDr. Michal Hron
Předseda dozorčí rady



Příloha k účetní závěrce ke dni 31. 12. 2011

Příloha je zpracována v souladu s Vyhláškou 500/2002 Sb. Ve znění pozdějších předpisů, kterým se stanoví obsah účetní závěrky pro podnikatele. Údaje je přílohy vycházejí z účetních písemností účetní jednotky (účetní doklady, účetní knihy a ostatní účetní písemnosti) a z dalších podkladů, které má účetní jednotka k dispozici. Hodnotové údaje jsou vykázány v celých tisících Kč, pokud není uvedeno jinak.

Příloha je zpracována za účetní období počínající dnem 1. ledna 2011 a končící dnem 31. prosince 2011.

Obsah přílohy

Obecné údaje

1. Popis účetní jednotky
2. Majetková či smluvní spoluúčast účetní jednotky v jiných společnostech
3. Zaměstnanci společnosti, osobní náklady
4. Poskytnutá peněžitá či jiná plnění

Používané účetní metody, obecné účetní zásady a způsoby oceňování

1. Způsob ocenění majetku
 - 1.1. Zásoby
 - 1.2. Dlouhodobý hmotný a nehmotný majetek
 - 1.3. Ocenění cenných papírů a majetkových účastí
2. Způsob stanovení reprodukční pořizovací ceny
3. Změny oceňování, odpisování a postupů účtování
4. Opravné položky k majetku
5. Odpisování
6. Přepočtení cizích měn na českou měnu

Doplňující údaje k Rozvaze a k Výkazu zisku a ztrát

1. Položky významné pro hodnocení majetkové a finanční situace společnosti
 - 1.1. Doměrky daně z příjmů za minulá účetní období
 - 1.2. Bankovní úvěry
 - 1.3. Rozpis odloženého daňového závazku nebo pohledávky
 - 1.4. Rozpis přijatých dotací na investiční a provozní účely
2. Významné události po datu účetní závěrky
3. Doplňující informace o hmotném a nehmotném majetku
 - 3.1. Hlavní skupiny dlouhodobého hmotného majetku
 - 3.2. Hlavní skupiny dlouhodobého nehmotného majetku
 - 3.3. Dlouhodobý hmotný majetek pořízený formou finančního pronájmu
 - 3.4. Souhrnná výše majetku neuvedená v rozvaze
 - 3.5. Rozpis hmotného majetku zatíženého zástavním právem
 - 3.6. Dlouhodobé majetkové cenné papíry a majetkové účasti
 - 3.7. Sdružení účastníků bez právní subjektivity
4. Vlastní kapitál
 - 4.1. Použití zisků, resp. úhrady ztrát
 - 4.2. Základní kapitál
5. Pohledávky a závazky
 - 5.1. Pohledávky po lhůtě splatnosti
 - 5.2. Závazky po lhůtě splatnosti
 - 5.3. Údaje o pohledávkách a závazcích k podnikům ve skupině
 - 5.4. Údaje o pohledávkách a závazcích z titulu sociálního a zdravotního pojištění a daní
 - 5.5. Údaje o pohledávkách a závazcích z titulu uplatnění zástavního a zajišťovacího práva
 - 5.6. Závazky nesledované v účetnictví a neuvedené v rozvaze
6. Rezervy
7. Výnosy z běžné činnosti
8. Výdaje vynaložené v průběhu účetního období na výzkum a vývoj.
9. Údaje o přeměnách

Obecné údaje

1. Popis účetní jednotky

Název a sídlo účetní jednotky: Liberecká IS, a. s.
461 71 Liberec 3, Mrštíkova 3

Identifikační číslo: 25450131
Právní forma: akciová společnost

Datum vzniku společnosti: 17. června 2002

Společnost je zapsána v OR, vedeného Krajským soudem v Ústí nad Labem, oddíl B, vložka 1429.

Předmět podnikání: - výroba, obchod a služby neuvedené v přílohách 1 až 3 živnostenského zákona

Osoby podílející se na základním kapitálu účetní jednotky více než 20%:

100% vlastník akcií – Statutární město Liberec se sídlem v Liberci
Nám. Dr. E. Beneše 1
IČO 00262978

Statutární orgán: představenstvo

Předseda představenstva: Bc. Jiří Šolc
Místopředseda představenstva: Michal Wildner
Členové představenstva: Mgr. Jan Berki
Milan Šír
Ondřej Steger
Ing. Ondřej Červinka

Dozorčí rada:
Předseda dozorčí rady: RNDr. Michal Hron
Členové dozorčí rady: Miloslav Lomič
Věra Dostrašilová

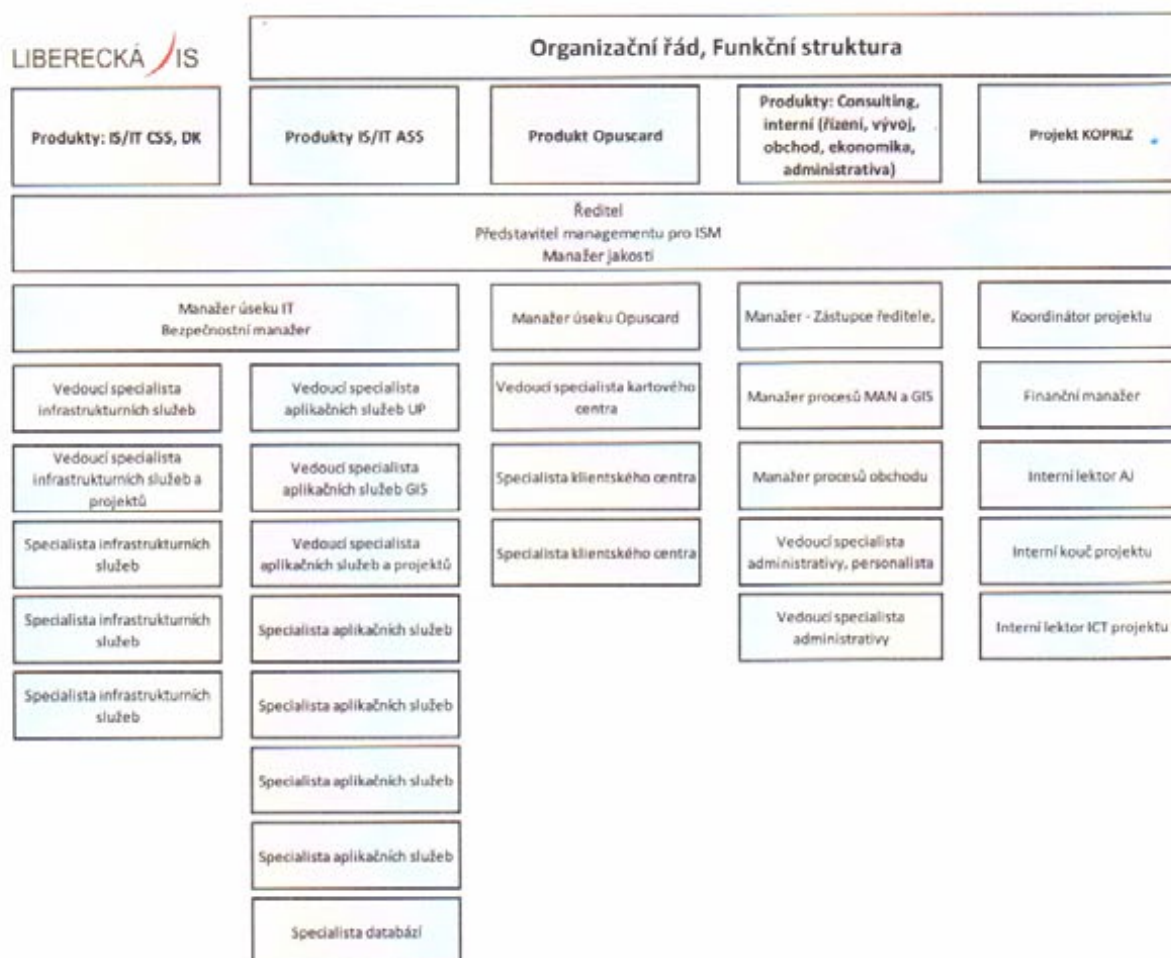
Na jednání valné hromady společnosti konané dne 18. ledna 2011 došlo k odvolání všech členů představenstva a dozorčí rady a byly zvoleny nové orgány.

Změny v obchodním rejstříku provedené v roce 2011:

- Z rozhodnutí Rady města Liberce v působnosti valné hromady společnosti došlo ke snížení základního kapitálu o výši 33.800.000,- Kč na novou základní hodnotu 42.700.000,- Kč bezplatným vzetím akcií z oběhu. Nová hodnota kmenových akcií činí 427 ks ve jmenovité hodnotě 100.000,- Kč.
Rozhodnutí bylo zapsáno v obchodním rejstříku dne 3. ledna 2011.
- Výmaz člena dozorčí rady Mgr. Petr Černý, zápis člena dozorčí rady Věra Dostrašilová - členství od 28. 6. 2011.
- Zápis o změně sídla společnosti. Adresa nového sídla je Mrštíkova 3, Liberec III, 461 71.

Organizační struktura účetní jednotky a její zásadní změny v uplynulém účetním období:

Aktuální organizační struktura je uvedena na následujícím obrázku:



V účetním období 2011 došlo k zásadním změnám v organizační struktuře společnosti. Bylo provedeno organizační přeskupení společnosti ze dvou důvodů vyplývajících ze strategického plánu. Prvním důvodem bylo snižování objemu tržeb a tedy i personálních zdrojů a tedy nutnost semknutí společnosti, centralizace zbylých zdrojů a zvýšení jejich multifunkčnosti. Druhým důvodem byla skutečnost, že dosavadní organizační struktura nepodporovala povědomí o nutnosti podpory rozvoje aplikací u největšího zákazníka – Statutárního města Liberec. V rámci organizační změny byly úplně zrušeny všechny dosavadní organizační jednotky vyjma Úseku Opuscard a Úseku IT (dříve provozu IT). Všechny ostatní funkce a procesy byly sceleny do nového úseku ředitele. Dále byla vytvořena zvláštní organizační jednotka pro výkon aktivit v projektu Komplexní rozvoj lidských zdrojů v Liberecké IS a.s., který je realizován v rámci Operačního programu Lidské zdroje a zaměstnanost do 30. 11. 2012.

Společnost nemá žádné stálé pobočky, nemá organizační složku v zahraničí, svoji činnost provozuje v pronajatých prostorách.

Proces řízení společnosti probíhá v úrovních:

- Představenstvo společnosti
- Vedoucí, řídicí a výkonní zaměstnanci
 - Ředitel společnosti
 - Manažeri úseků
- Řídicí a výkonní zaměstnanci
 - Manažeri procesů
 - Vedoucí specialisté

- Výkonní zaměstnanci
 - Specialisté

2. Majetková či smluvní spoluúčast účetní jednotky v jiných společnostech

Majetková spoluúčast vyšší než 20% (v tis. Kč)

Obchodní firma společnosti	Sídlo	Výše podílu na základním kapitálu	Výše základního kapitálu společnosti
ELSET, s. r. o.	Dvořákova 623/10 460 01 Liberec	100%	850

Výše uvedený obchodní podíl byl získán dne 14. 10. 2004 na základě smlouvy o převodu obchodního podílu.

Smluvní dohody mezi společníky (akcionáři) zakládající rozhodovací právo:

Ovládací smlouva mezi Liberecká IS, a. s. (řídící osoba) a ELSET, s. r. o. (řízená osoba)
Povinnosti řídící osoby:

- uhradit každou ztrátu řízené osobě, která vznikne z jejího nařízení,
- cenově vyrovnat finanční újmu řízené osobě, která vznikne při plnění nařízení řídící osoby,
- smluvní vztahy mezi řídící a řízenou osobou probíhají na základě podepsaných smluv,
- skončí-li hospodaření řízené osoby za účinnosti této smlouvy ztrátou, je řídící osoba povinna tuto ztrátu uhradit, pokud tato ztráta nemůže být uhrazena z rezervního fondu nebo jiných disponibilních zdrojů řízené osoby

Smlouvy o převodech zisku:

Smlouvy o převodech zisku nejsou vypracovány.

Vlastní kapitál společnosti ELSET, s. r. o. ke dni 31. 12. 2011 je 2.841 tis. Kč.

Výsledek hospodaření společnosti ELSET, s. r. o. ke dni 31. 12. 2011 je 1.074 tis. Kč.

3. Zaměstnanci společnosti, osobní náklady

	Zaměstnanci celkem	
	Běžné období	Minulé období
Průměrný přepočtený počet zaměstnanců	27,07	32,04

	v tis. Kč	v tis. Kč
Mzdové náklady	12 711	13 601
Odměny členům statutárních orgánů společnosti	488	400
Odměny členům dozorčích orgánů společnosti	160	144
Náklady na sociální zabezpečení (SZ, ZP)	4214	4 791
Sociální náklady	261	338
Osobní náklady celkem	17 835	19 274

4. Poskytnutá naturální či jiná plnění

Naturální plnění stávajícím ani bývalým členům orgánů v minulém a běžném období nebyla poskytnuta.

Ve sledovaném období nedošlo k žádným újmám z uzavřených smluv mezi propojenými osobami.

Veškerá vzájemná plnění mezi propojenými osobami proběhla za tržních podmínek.

Valná hromada společnosti ze dne 7. 6. 2011 schválila auditora společnosti - auditorskou společnost O-CONSULT, s. r. o. Společnost má s firmou O-CONSULT, s. r. o. uzavřenou smlouvu o provedení auditu, jehož předmětem je povinný audit účetní závěrky a audit výroční zprávy, v účetním období jsou zúčtovány náklady za běžné období ve výši 119 tis. Kč.

Používané účetní metody, obecné účetní zásady a způsoby oceňování

Předkládaná účetní závěrka společnosti byla zpracována na základě zákona č. 563/1991 Sb., o účetnictví.

1. Způsob ocenění majetku

1.1. Zásoby

Účtování zásob

- prováděno průběžně způsobem A evidence zásob

Výdaj zásob ze skladu je účtován:

- průměrnými cenami na skladě, vycházejícími z cen, za které jsou zásoby přijímány na sklad

Ocenění zásob

- oceňování nakupovaných zásob je prováděno:
 - ve skutečných pořizovacích cenách zahrnujících:
 - cenu pořízení
 - vedlejší pořizovací náklady:
 - dopravné
 - clo, provize
 - pojistné, jiné

1.2. Dlouhodobý hmotný a nehmotný majetek

Účtování

- Dlouhodobý hmotný a nehmotný majetek je účtován prostřednictvím účtů nedokončené investice

Ocenění dlouhodobého hmotného a nehmotného majetku

- nakoupený majetek je oceňován ve skutečných pořizovacích cenách vč. vedlejších pořizovacích nákladů

1.3. Ocenění cenných papírů a podílů

Ve sledovaném účetním období firma nevlastnila žádné cenné papíry. Podíl ve společnosti ELSET, s.r.o. o byl ve vazbě na výši jeho vlastního kapitálu promítnut v rozvaze - podíly v ovládaných a řízených osobách a oceňovací rozdíly z přecenění majetku - přeceněno metodou ekvivalence.

2. Způsob stanovení reprodukční pořizovací ceny

Společnost ve sledovaném účetním období nepoužila reprodukční pořizovací ceny.

6. Přepočtení cizích měn na českou měnu

Při přepočtu cizích měn na českou měnu používá společnost aktuální denní kurz vyhlášený ČNB.

Doplňující údaje k Rozvaze a k Výkazu zisků a ztrát

1. Položky významné pro hodnocení majetkové a finanční situace společnosti

1.1. Doměrky daně z příjmů za minulá účetní období

Společnost neeviduje žádné doměrky daně z příjmů.

1.2. Bankovní úvěry

Společnost eviduje bankovní úvěry:

Banka	Typ úvěru/ číslo úvěru/ Debetní úroková sazba	Splatnost	Rámec (jistina)/ Stav k 31.12.	Běžné období	Minulé období
				tis. Kč	tis. Kč
Oberbank AG	Kontokorent 3M PRIBOR+1,7% p.a.	31.07.2012	rámec	12 000	12 000
			stav	3 834	5 340
Oberbank AG	Investiční 1381-2 3M PRIBOR+0,8% p.a.	31.07.2011 Splacen k 31.7.2011	jistina	1 200	1 200
			stav	0	189
Oberbank AG	Investiční 1381-3 3M PRIBOR+0,95% p.a.	31.08.2012	rámec	2 000	2 000
			stav	247	789

1.3. Rozpis odloženého daňového závazku nebo pohledávky

V souladu se zásadou opatrnosti a ve vazbě na strategii uplatňování daňových odpisů ve společnosti bylo rozhodnuto v běžném období neúčtovat o odložené dani.

1.4. Rozpis přijatých dotací na investiční a provozní účely

Na základě žádosti o finanční podporu z Operačního programu Lidské zdroje a zaměstnanost rozhodlo Ministerstvo práce a sociálních věcí o poskytnutí dotace na realizaci projektu Komplexní rozvoj lidských zdrojů ve společnosti Liberecká IS, a. s., reg. č. CZ 1.04/1.1.02/35.00947.

Společnost v roce 2010 přijala první část dotace na neinvestiční výdaje projektu ve výši 527.750,60 Kč jako zálohu, z této částky byla ke dni 31. 12. 2010 vyčerpaná částka ve výši 55.854,00 Kč. V roce 2011 společnost přijala druhou část dotace ve výši 527.750,60 Kč jako zálohu, ke dni 31.12.2011 byla vyčerpaná částka na neinvestiční výdaje v celkové výši 1.312.560,52 Kč a na investiční výdaje (software) ve výši 148.000,- Kč.

1.5. Manka a přebytky u zásob

Společnost neeviduje manka a přebytky zásob.

2. Významné události po datu účetní závěrky

Žádné významné události po datu účetní závěrky nenastaly.

3. Doplnující informace o hmotném a nehmotném majetku

3.1. Hlavní skupiny dlouhodobého hmotného majetku (v tis. Kč)

Skupina majetku	Pořizovací cena		Oprávký		Zůstatková cena	
	běžné období	minulé období	běžné období	minulé období	běžné období	minulé období
Pozemky	0	0	0	0	0	0
Stavby	5 006	3 780	-843	-646	4 163	3 134
Samostatné movité věci a soubory m.věcí	17 058	16 061	-12 762	-11 973	4 296	4 088
Jiný DHM	15 903	16 291	-14 002	-13 785	1 901	2 506
Nedokončený DHM	383	338	0	0	383	338

3.2. Dlouhodobý nehmotný majetek (v tis. Kč)

Skupina majetku	Pořizovací cena		Oprávký		Zůstatková cena	
	běžné období	minulé období	běžné období	minulé období	běžné období	minulé období
Software	70 305	68 662	-38 127	-31 425	32 178	37 237
Ocenitelná práva	0	0	0	0	0	0
Výsledky vědecké čin.	0	0	0	0	0	0
Jiný DNM	846	628	-154	-90	692	538
Nedokončený DNM	0	0	0	0	0	0

3.3. Dlouhodobý hmotný majetek pořízený formou finančního pronájmu

Společnost ve sledovaném období nepořídila majetek formou finančního pronájmu.

3.4. Souhrnná výše majetku neuvedená v rozvaze

Drobný hmotný majetek je evidován dle interní směrnice účetní jednotky v evidenci krátkodobého majetku – podrozvaze a účtován do nákladů na účet 501 – spotřeba krátkodobého drobného majetku.

Hodnota tohoto majetku v podrozvaze – krátkodobý majetek (z pohledu výše pořizovací ceny) k rozvahovému dni činí 2.027.332,38 Kč.

Společnost v roce 2011 nepořídila žádný majetek formou investičních dotací.

Společnost eviduje majetek, který pořídila v předcházejících letech formou investičních dotací.

Minulá období	
Název majetku	Pořizovací cena (Kč)
Kartové centrum	10 630 000,-
SW Fare On karetní systém	882 600,-
TOAD for Oracle Professional	185 138,-
Elektronická podatelna	225 000,-
Modul BPEJ	79 200,-
HTML Enterprise	250 000,-
Raster server Enterprise	210 000,-
Gestor V8-moduly a funkcionality	335 115,-
Aplikace tvorba atlasů	118 800,-
Celkem SW	12.915.853,-

Název majetku	Pořizovací cena (Kč)
tiskárna Datacard SP75 SP75 (2ks) s lamin. Jednotkami	299 000,-
Čtečka bezkontaktních karet MIFRAE (4ks)	40 000,-

travelMate 8104 WLMi 15,4"	41 865,-
MT LCD FSC 17"	8 815,-
MT LCD UK713 17" (4ks)	20 544,-
Triline Profi Ce10L (4ks)	40 944,-
HP LaserJet 3390	15 216,-
24 10/100 (24PoE)	60 683,-
24-Port PoE Device 48V AC	28 130,-
HP BL20pG3 X3 vč. příslušenství	137 175,-
Server HP Proliant BL20pG3 s příslušenstvím	530 000,-
Server HP Proliant BL20pG3 s Rack sestava	442 370,-
Server DB úložiště	1 133 600,-
Server HP Proliant ML570R02 X3.0	1 300 000,-
Plotr – HP DesignJet	113 018,-
Tiskárny čárového kódu – 7 ks	283 500,-
Celkem HW	4 494 860,-

V uvedených tabulkách se pořizovacími cenami rozumí pořizovací hodnoty majetku bez ohledu na to, zda byl majetek pořízen z dotace v plné výši nebo z dotace pouze částečně.

3.5. Rozpis hmotného majetku zatíženého zástavním právem

Společnost nemá žádný hmotný majetek zatížen zástavním právem.

3.6. Dlouhodobé majetkové cenné papíry a majetkové účasti

Podíl ve společnosti ELSET, s. r. o. byl na základě smlouvy o převodu obchodního podílu získán dne 14. 10. 2004 za hodnotu 2.232.000,- Kč. Ve vazbě na výši jeho vlastního kapitálu k 31. 12. 2011 byl podíl přeceněn metodou ekvivalence na hodnotu 2.841.277 Kč a rozdíl promítnut v rozvaze – podíly ovládaných a řízených osobách a oceňovací rozdíly z přecenění majetku.

Název společnosti	Sídlo	Podíl v %	Počet akcií/ nominální hodnota
ELSET, s.r.o.	Dvořákova 623/10, 460 01 Liberec	100	-/850

3.7. Sdružení účastníků bez právní subjektivity

Společnost není účastníkem žádného sdružení bez právní subjektivity.

4. Vlastní kapitál

4.1. Použití zisků, resp. úhrady ztrát

Způsob rozdělení zisku předcházejícího účetního období:

Valná hromada společnosti schválila řádnou účetní závěrku za rok 2010 a návrh na rozdělení hospodářského výsledku – ztráty ve výši -3.484.875,13 Kč takto:

- Společnost nebude provádět přiděl do rezervního fondu za rok 2010 z titulu dosažené ztráty
- Společnost zúčtuje ztrátu ve výši -3.484.875,13 Kč na nerozdělený zisk minulých let
- Společnost zároveň zúčtuje neuhrazenou ztrátu minulých let ve výši 14.637,39 Kč na nerozdělený zisk minulých let

Účetní ztrátu běžného období roku 2011 ve výši -1.749.616,32 Kč bude schvalovat valná hromada akciové společnosti v polovině roku 2012.

Společnost nebude provádět přiděl do rezervního fondu za rok 2011 z titulu dosažené ztráty.

4.2. Základní kapitál

Základní kapitál společnosti byl v plné výši vytvořen nepeněžitým vkladem Statutárního města Liberec. Hodnota základního kapitálu ve výši 2 000 000,-Kč byla rozhodnutím jediného akcionáře dne 17. 5. 2005 navýšena o částku 74 500 000,-Kč a toto navýšení základního kapitálu bylo v minulém období v plné výši splaceno.

V roce 2010 došlo na základě usnesení Rady Města Liberce v působnosti valné hromady společnosti dne 1. 6. 2010 ke schválení návrhu na snížení základního kapitálu o 33 800 000,- Kč na novou hodnotu 42 700 000,-Kč.

Usnesením Krajského soudu v Ústí nad Labem ze dne 28. 12. 2010 bylo rozhodnuto o zápisu změn do obchodního rejstříku takto: Vymazává se 765 ks akcií ve jmenovité hodnotě 100.000,-Kč a zapisuje se 427 ks akcií ve jmenovité hodnotě 100.000,-Kč.

Rozhodnutí nabylo právní moci dne 3. 1. 2011. Snížení bylo provedeno bezplatným vzetím akcií z oběhu.

Akcie:

Základní kapitál společnosti k 31. 12. 2011 rozdělen na 427 ks akcií na jméno v zaknihované podobě ve jmenovité podobě 100 000,-Kč. Akcie nejsou veřejně obchodovatelné.

5. Pohledávky a závazky

5.1. Pohledávky po lhůtě splatnosti (v tis. Kč)

Počet dnů	Sledované období		Předchozí období	
	Z obchodního styku	Ostatní	Z obchodního styku	Ostatní
Do 30	240	0	125	0
30 - 60	1	0	9	0
60 - 90	0	0	0	0
90 - 180	0	0	0	0
180 a více	317	0	317	0

5.2. Závazky po lhůtě splatnosti (v tis. Kč)

Počet dnů	Sledované období		Minulé období	
	Z obchodního styku	Ostatní	Z obchodního styku	Ostatní
do 30	0	0	-7	0
30 - 60	0	0	0	0
60 - 90	0	0	0	0
90 - 180	0	0	0	0
180 a více	0	0	2	0

5.3. Údaje o pohledávkách a závazcích k podnikům ve skupině (v tis. Kč)

Pohledávky k podnikům ve skupině					
Běžné období			Minulé období		
Dlužník	Částka	Splatnost	Dlužník	Částka	Splatnost
ELSET, s. r. o.	11	13. 01. 2012	ELSET, s. r. o.	12	14. 01. 2011
ELSET, s. r. o.	1	13. 01. 2012	ELSET, s. r. o.	1	26. 01. 2011

Závazky k podnikům ve skupině					
Běžné období			Minulé období		
Věřitel	Částka	Splatnost	Věřitel	Částka	Splatnost
ELSET, s. r. o.	-	-	ELSET, s. r. o.	-	-

5.4. Údaje o pohledávkách a závazcích z titulu uplatnění zástavního a zajišťovacího práva

Společnost ke dni 31. 12. 2011 eviduje závazky pojistného na sociální zabezpečení a příspěvku na státní politiku zaměstnanosti za měsíc 12/2011 ve výši 278.050,- Kč ve lhůtě splatnosti.

Společnost ke dni 31. 12. 2011 eviduje závazky veřejného zdravotního pojištění za měsíc 12/2011 ve výši 126.192,- Kč ve lhůtě splatnosti.

Společnost ke dni 31. 12. 2011 eviduje závazky daní z titulu:

- zálohy daně z příjmu fyzických osob za měsíc 12/2011 ve výši 122.147,-Kč ve lhůtě splatnosti,
- daně z přidané hodnoty závazek za měsíc 12/2011 ve výši 440.182,- Kč ve lhůtě splatnosti.

Společnost ke dni 31. 12. 2011 eviduje závazek daně z titulu:

- vyúčtování silniční daně ve výši 1.330,-Kč ve lhůtě splatnosti.

5.5. Údaje o pohledávkách a závazcích z titulu uplatnění zástavního a zajišťovacího práva

Společnost eviduje smlouvy o zřízení zástavního práva k pohledávce:

- číslo smlouvy 6/06/200 vč. dodatku č. 1.,
- 4/07/200,
- 3/08/200,

V souvislosti s úvěrovou angažovaností Oberbank AG.

5.6. Závazky nesledované v účetnictví a neuvedené v rozvaze

Společnost nemá takové závazky.

Společnost neeviduje žádné pohledávky a závazky, které by měly splatnost delší než 5 let od rozvahového dne.

6. Rezervy

Společnost netvořila v průběhu sledovaného období žádné rezervy.

7. Výnosy z běžné činnosti

(v tis. Kč)

	Sledované období			Minulé období		
	Celkem	Tuzemsko	Zahraničí	Celkem	Tuzemsko	Zahraničí
Tržby za prodej zboží	249	249	0	319	319	0
Tržby z prodeje vl. vyr.	0	0	0	0	0	0
Tržby z prodeje služeb	43 846	43 846	0	43 704	43 704	0
Čerpání rezerv	0	0	0	0	0	0
Ostatní výnosy	2 389	2 389	0	591	591	0
Celkem	46 484	46 484	0	44 614	44 614	0

8. Výdaje vynaložené v průběhu účetního období na výzkum a vývoj

Společnost na výzkum a vývoj nevyňaložila v průběhu sledovaného období žádné prostředky.

9. Údaje o přeměnách

Ve společnosti nedošlo v průběhu sledovaného období k žádným přeměnám.

Sestaveno dne:	Sestavil:	Podpis statutárního zástupce:
30. března 2012		 Bc. Jiří Šolc Předseda představenstva

BMNT



Minimální závazný výčet
informací podle vyhlášky
č. 500/2002 Sb.
ve znění p.p.

ROZVAHA

v plném rozsahu

ke dni **31.12. 2011**

(v celých tisících Kč)

IČ

254 50 131

Název účetní jednotky

Liberecká IS, a.s.

Sídlo účetní jednotky

Mrštíkova 3

461 71 Liberec III

označ a	AKTIVA b	řádek c	Běžné účetní období			Min.úč. obd. 12/10
			Brutto 1	Korekce 2	Netto 3	Netto 4
	AKTIVA CELKEM (ř. 02 + 03 + 31 + 63)	001	121 171	66 205	54 966	58 167
A.	Pohledávky za upsaný základní kapitál	002	0	0	0	0
B.	Dlouhodobý majetek (ř. 04 + 13 + 23)	003	112 342	65 888	46 454	50 441
B. I.	Dlouhodobý nehmotný majetek (ř.05 až 12)	004	71 151	38 281	32 870	37 775
B. I. 1.	Zřizovací výdaje	005	0	0	0	0
2.	Nehmotné výsledky výzkumu a vývoje	006	0	0	0	0
3.	Software	007	70 305	38 127	32 178	37 237
4.	Ocenitelná práva	008	0	0	0	0
5.	Goodwill	009	0	0	0	0
6.	Jiný dlouhodobý nehmotný majetek	010	846	154	692	538
7.	Nedokončený dlouhodobý nehmotný majetek	011	0	0	0	0
8.	Poskytnuté zálohy na dlouhodobý nehmotný majetek	012	0	0	0	0
B. II.	Dlouhodobý hmotný majetek (ř.14 až 22)	013	38 350	27 607	10 743	10 066
B. II. 1.	Pozemky	014	0	0	0	0
2.	Stavby	015	5 006	843	4 163	3 134
3.	Samostatné movité věci a soubory movitých věcí	016	17 058	12 762	4 296	4 088
4.	Pěstitelské celky trvalých porostů	017	0	0	0	0
5.	Dospělá zvířata a jejich skupiny	018	0	0	0	0
6.	Jiný dlouhodobý hmotný majetek	019	15 903	14 002	1 901	2 506
7.	Nedokončený dlouhodobý hmotný majetek	020	383	0	383	338
8.	Poskytnuté zálohy na dlouhodobý hmotný majetek	021	0	0	0	0
9.	Oceňovací rozdíl k nabytému majetku	022	0	0	0	0
B. III.	Dlouhodobý finanční majetek (ř. 24 až 30)	023	2 841	0	2 841	2 600
B. III. 1.	Podíly v ovládaných a řízených osobách	024	2 841	0	2 841	2 600
2.	Podíly v účetních jednotkách pod podstatným vlivem	025	0	0	0	0
3.	Ostatní dlouhodobé cenné papíry a podíly	026	0	0	0	0
4.	Půjčky a úvěry - ovládající a řídicí osoba, podstatný vliv	027	0	0	0	0
5.	Jiný dlouhodobý finanční majetek	028	0	0	0	0
6.	Požizovaný dlouhodobý finanční majetek	029	0	0	0	0
7.	Poskytnuté zálohy na dlouhodobý finanční majetek	030	0	0	0	0

označ. a	AKTIVA b	řádek c	Běžné účetní období			Min.úč. obd. 12/10
			Brutto	Korekce	Netto	Netto
			1	2	3	4
C.	Oběžná aktiva (ř. 32 + 39 + 48 + 58)	031	5 887	317	5 570	4 142
C. I.	Zásoby (ř.33 až 38)	032	493	0	493	515
C. I. 1.	1. Materiál	033	453	0	453	450
	2. Nedokončená výroba a polotovary	034	0	0	0	0
	3. Výrobky	035	0	0	-0	0
	4. Mladá a ostatní zvířata a jejich skupiny	036	0	0	0	0
	5. Zboží	037	40	0	40	65
	6. Poskytnuté zálohy na zásoby	038	0	0	0	0
C. II.	Dlouhodobé pohledávky (ř. 40 až 47)	039	15	0	15	15
C. II. 1.	1. Pohledávky z obchodních vztahů	040	0	0	0	0
	2. Pohledávky - ovládající a řídicí osoba	041	0	0	0	0
	3. Pohledávky - podstatný vliv	042	0	0	0	0
	4. Pohledávky za společníky, členy družstva a účastníky sdružení	043	0	0	0	0
	5. Dlouhodobé poskytnuté zálohy	044	15	0	15	15
	6. Dohadné účty aktivní	045	0	0	0	0
	7. Jiné pohledávky	046	0	0	0	0
	8. Odložená daňová pohledávka	047	0	0	0	0
C. III.	Krátkodobé pohledávky (ř. 49 až 57)	048	2 593	317	2 276	1 743
C. III. 1.	1. Pohledávky z obchodních vztahů	049	1 840	317	1 523	1 717
	2. Pohledávky - ovládající a řídicí osoba	050	12	0	12	12
	3. Pohledávky - podstatný vliv	051	0	0	0	0
	4. Pohledávky za společníky, čl. družstva a účastníky sdružení	052	0	0	0	0
	5. Sociální zabezpečení a zdravotní pojištění	053	0	0	0	0
	6. Stát - daňové pohledávky	054	405	0	405	0
	7. Krátkodobé poskytnuté zálohy	055	7	0	7	7
	8. Dohadné účty aktivní	056	0	0	0	0
	9. Jiné pohledávky	057	329	0	329	7
C. IV.	Krátkodobý finanční majetek (ř. 59 až 62)	058	2 786	0	2 786	1 869
C. IV. 1.	1. Peníze	059	128	0	128	84
	2. Účty v bankách	060	2 658	0	2 658	1 785
	3. Krátkodobý cenné papíry a podíly	061	0	0	0	0
	4. Pořizovaný krátkodobý finanční majetek	062	0	0	0	0
D. I.	Časové rozlišení (ř. 64 až 66)	063	2 942	0	2 942	3 584
D. I. 1.	1. Náklady příštích období	064	1 186	0	1 186	1 523
	2. Komplexní náklady příštích období	065	1 756	0	1 756	2 061
	3. Příjmy příštích období	066	0	0	0	0

označ	PASIVA	řádek	Běžné úč. období 5	Min.úč. obd. 12/10 6
a	b	c		
	PASIVA CELKEM (ř. 68 + 85+ 118)	067	54 966	58 167
A.	Vlastní kapitál (ř. 69 + 73+ 78+ 81 + 84)	068	43 721	45 231
A. I.	Základní kapitál (ř. 70 až 72)	069	42 700	42 700
A. I. 1.	Základní kapitál	070	42 700	- 76 500
	2. Vlastní akcie a vlastní obchodní podíly (-)	071	0	0
	3. Změny základního kapitálu	072	0	-33 800
A. II.	Kapitálové fondy (ř. 74 až 77)	073	706	465
A. II. 1.	Emisní ážio	074	5	5
	2. Ostatní kapitálové fondy	075	92	92
	3. Oceňovací rozdíly z přecenění majetku a závazků	076	609	368
	4. Oceňovací rozdíly z přecenění při přeměnách	077	0	0
	5. Rozdíly z přeměn společnosti	078	0	0
A. III.	Rezervní fondy, nedělitelný fond a ostatní fondy ze zisku (ř. 79 + 80)	079	395	395
A. III. 1.	Zákonný rezervní fond / Nedělitelný fond	080	395	395
	2. Statutární a ostatní fondy	081	0	0
A. IV.	Výsledek hospodaření minulých let (ř. 82 + 83)	082	1 670	5 156
A. IV. 1.	Nerozdělený zisk minulých let	083	1 670	5 170
	2. Neuhrazená ztráta minulých let	084	0	-14
A. V.	Výsledek hospodaření běžného účetního období (+/-) <i>(ř.01 - (+ 69 + 73 + 78 + 81 + 85 + 118)</i> <i>= ř. 60 výkazu zisku a ztrát</i>	085	-1 750	-3 485
B.	Cizí zdroje (ř. 86+ 91 + 102 + 114)	086	9 109	12 919
B. I.	Rezervy (ř. 87 až 90)	087	0	0
B. I. 1.	Rezervy podle zvláštních právních předpisů	088	0	0
	2. Rezerva na důchody a podobné závazky	089	0	0
	3. Rezerva na daň z příjmů	090	0	0
	4. Ostatní rezervy	091	0	0
B. II.	Dlouhodobé závazky (ř. 92 až 101)	092	213	411
B. II. 1.	Závazky z obchodních vztahů	093	0	0
	2. Závazky - ovládající a fiduci osoba	094	0	0
	3. Závazky - podstatný vliv	095	0	0
	4. Závazky ke společníkům, členům družstva a k účastníkům sdružení	096	0	0
	5. Dlouhodobé přijaté zálohy	097	0	0
	6. Vydané dluhopisy	098	0	0
	7. Dlouhodobé směnky k úhradě	099	0	0
	8. Dohadné účty pasivní	100	0	0
	9. Jiné závazky	101	213	411
	10. Odložený daňový závazek	102	0	0

označ.	PASIVA	řádek	Běžné úč. období	Min úč. obd. 12/10
a	b	c	5	6
B. III.	Krátkodobé závazky (ř. 103 až 113)	103	4 815	6 190
B. III. 1.	Závazky z obchodních vztahů	104	2 395	2 862
2.	Závazky - ovládající a řídící osoba	105	0	0
3.	Závazky - podstatný vliv	106	0	0
4.	Závazky - ke společníkům, členům družstva a k účastníkům sdružení	107	0	0
5.	Závazky k zaměstnancům	108	217	237
6.	Závazky ze sociálního zabezpečení a zdravotního pojištění	109	404	426
7.	Stát - daňové závazky a dotace	110	313	901
8.	Krátkodobé přijaté zálohy	111	53	54
9.	Vydané dluhopisy	112	0	0
10.	Dohadné účty pasivní	113	1 433	1 710
11.	Jiné závazky	114	0	0
B. IV.	Bankovní úvěry a výpomoci (ř. 115 až 117)	115	4 081	6 318
B. IV. 1.	Bankovní úvěry dlouhodobé	116	247	978
2.	Krátkodobé bankovní úvěry	117	3 834	5 340
3.	Krátkodobé finanční výpomoci	118	0	0
C. I.	Časové rozlišení (ř. 119 + 120)	119	2 136	17
C. I. 1.	Výdaje příštích období	120	1 979	0
2.	Výnosy příštích období	121	157	17

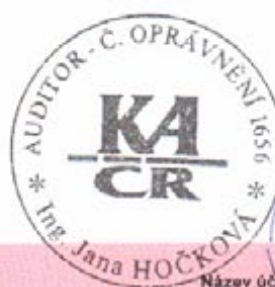
Pozn.:

Sestaveno dne: 26.3.2011	Podpisový záznam statutárního orgánu účetní jednotky nebo podpisový záznam fyzické osoby, která je účetní jednotkou Bc. Jiří Šolc předseda představenstva
Právní forma účetní jednotky Akciová společnost	Osoba odpovědná za účetnictví (jméno a podpis) Ing. Milan Červenka
IDENTIFIKAČNÍ ÚDAJE O OVĚŘOVATELI ÚČETNÍ ZÁVĚRKY O - CONSULT S. R. O. SE SÍDLEM V LIBERCI, BAAROVA 48/4 - IČ 44567448 OPRÁVNĚNÍ KOMORY AUDITORŮ ČESKÉ REPUBLIKY Č. 38 ODPOVĚDNÝ AUDITOR: ING. JANA HOČKOVÁ	Osoba odpovědná za účetní závěrku (jméno a podpis) Irena Schulhoferová tel: 485344102

J. Hočková

BUM

151



Handwritten signature

VÝKAZ ZISKU A ZTRÁTY

Minimální závazný výčet
informací podle vyhlášky
č. 500/2002 Sb.
ve znění p.p.

v plném rozsahu
ke dni **31.12.2011**
(v celých tisících Kč)

Název účetní jednotky

Liberecká IS, a.s.

Sídlo účetní jednotky

Mrštíkova 3
461 71 Liberec III

IČ
254 50 131

Označení a	TEXT b	Číslo řádku c	Skutečnost v účetním období	
			sledovaném 1 až 12/2011	minulém 1 až 12/2010
I.	Tržby za prodej zboží	01	249	319
A.	Náklady vynaložené na prodané zboží	02	208	239
+	Obchodní marže (ř. 01-02)	03	41	80
II.	Výkony (ř. 05+06+07)	04	43 959	43 979
II. 1.	Tržby za prodej vlastních výrobků a služeb	05	43 846	43 704
2.	Změna stavu zásob vlastní činnosti	06	0	0
3.	Aktivace	07	113	275
B.	Výkonová spotřeba (ř. 09+10)	08	18 878	17 079
B. 1.	Spotřeba materiálu a energie	09	2 669	2 379
B. 2.	Služby	10	16 209	14 700
+	Přidaná hodnota (ř. 03+04-08)	11	25 122	26 980
C.	Osobní náklady (ř. 13 - 16)	12	17 835	19 274
C. 1.	Mzdové náklady	13	12 711	13 601
C. 2.	Odměny členům orgánů společnosti a družstva	14	648	544
C. 3.	Náklady na sociální zabezpečení a zdravotní pojištění	15	4 214	4 791
C. 4.	Sociální náklady	16	262	338
D.	Daně a poplatky	17	61	73
E.	Odpisy dlouhodobého nehmotného a hmotného majetku	18	9 995	10 631
III.	Tržby z prodeje dlouhodobého majetku a materiálu (ř. 20+21)	19	22	133
III. 1.	Tržby z prodeje dlouhodobého majetku	20	22	126
III. 2.	Tržby z prodeje materiálu	21	0	7
F.	Zůstatková cena prodaného dlouhodobého majetku a materiálu (ř. 23+24)	22	9	77
F. 1.	Zůstatková cena prodaného dlouhodobého majetku	23	9	71
F. 2.	Prodaný materiál	24	0	6
G.	Změna stavu rezerv a opravných položek v provozní oblasti a komplexních nákladů příštích období (+/-)	25	687	-1 020
IV.	Ostatní provozní výnosy	26	1 655	182
H.	Ostatní provozní náklady	27	30	1 607
V.	Převod provozních výnosů	28	0	0
I.	Převod provozních nákladů	29	0	0
*	Provozní výsledek hospodaření <i>/(ř.11-12-17-18+19-22-(+/-25)+26-27+(-28)-(-29)/</i>	30	-1 818	-3 347

Označení a	TEXT b	Číslo řádku c	Skutečnost v účetním období	
			sledovaném 1 až 12/2011	minulém 1 až 12/2010
VI.	Tržby z prodeje cenných papírů a podílů	31	0	0
J.	Prodané cenné papíry a podíly	32	0	0
VII.	Výnosy z dlouhodobého finančního majetku (ř. 34 + 35 + 36)	33	600	600
VII. 1.	Výnosy z podílů v ovládaných a řízených osobách a v účetních jednotkách pod podstatným vlivem	34	600	600
VII. 2.	Výnosy z ostatních dlouhodobých cenných papírů a podílů	35	0	0
VII. 3.	Výnosy z ostatního dlouhodobého finančního majetku	36	0	-0
VIII.	Výnosy z krátkodobého finančního majetku	37	0	0
K.	Náklady z finančního majetku	38	0	0
IX.	Výnosy z přecenění cenných papírů a derivátů	39	0	0
L.	Náklady z přecenění cenných papírů a derivátů	40	0	0
M.	Změna stavu rezerv a opravných položek ve finanční oblasti (+/-)	41	0	0
X.	Výnosové úroky	42	0	0
N.	Nákladové úroky	43	217	389
XI.	Ostatní finanční výnosy	44	0	0
O.	Ostatní finanční náklady	45	315	349
XII.	Převod finančních výnosů	46	0	0
P.	Převod finančních nákladů	47	0	0
*	Finanční výsledek hospodaření /(ř.31-32+33+37-38+39-40-(+/-41)+42-43+44-45+(-46)-(-47))/	48	68	-138
Q.	Daň z příjmů za běžnou činnost (ř. 50 + 51)	49	0	0
Q. 1.	-splatná	50	0	0
Q. 2.	-odložená	51	0	0
**	Výsledek hospodaření za běžnou činnost (ř. 30 + 48 - 49)	52	-1 750	-3 485
XIII.	Mimofádné výnosy	53	0	0
R.	Mimofádné náklady	54	0	0
S.	Daň z příjmů z mimofádné činnosti (ř. 56 + 57)	55	0	0
S. 1.	-splatná	56	0	0
S. 2.	-odložená	57	0	0
*	Mimofádný výsledek hospodaření (ř. 53 - 54 - 55)	58	0	0
W.	Převod podílu na výsledku hospodaření společníkům (+/-)	59	0	0
***	Výsledek hospodaření za účetní období (+/-) (ř. 52 + 58 - 59)	60	-1 750	-3 485
****	Výsledek hospodaření před zdaněním (ř. 60 + 49 + 55)	61	-1 750	-3 485

Pozn.:

Sestaveno dne: 26.3.2011	Podpisový záznam statutárního orgánu účetní jednotky nebo podpisový záznam fyzické osoby, která je účetní jednotkou Bc. Jiří Šolc Předseda představenstva
Právní forma účetní jednotky Akciová společnost	Osoba odpovědná za účetnictví (jméno a podpis) Ing. Milan Červenka
	Osoba odpovědná za účetní závěrku (jméno a podpis) Irena Schulhofová tel: 485344102 linka:

BMM



Minimální závazný
výčet informací
podle vyhlášky č.
600/2002 Sb.
ve znění p.p.

PŘEHLED O ZMĚNÁCH VLASTNÍHO KAPITÁLU

Název účetní jednotky

ke dni **31.12. 2011**

(v celých tisících Kč)

Liberecká IS, a.s.

IČ

254 50 131

Sídlo účetní jednotky

Mrštíkova 3

461 71 Liberec III

	TEXT	Počáteční zůstatek	Zvýšení	Snížení	Konečný zůstatek
A.	Základní kapitál zapsaný v obchodním rejstříku	76 500	0	-33 800	42 700
B.	Základní kapitál nezapsaný v obchodním rejstříku	-33 800	0	33 800	0
C.	Součet A+-B	42 700	XX	XX	XX
D.	Vlastní akcie a vlastní obchodní podíly	0	0	0	0
*	Součet A+-B+-D	42 700	XX	XX	42 700
E.	Emisní ážio	5	0	0	5
F.	Rezervní fondy	395	0	0	395
G.	Ostatní fondy ze zisku	0	0	0	0
H.	Kapitálové fondy	92	0	0	92
I.	Rozdíly z přecenění nezahrnuté do hospodářského výsledku	368	241	0	609
J.	Zisk minulých účetních období	5 170	0	3 499	1 671
K.	Ztráta minulých účetních období	-14	0	14	0
L.	Zisk/ztráta za účetní období po zdanění	-3 485	XX	XX	-1 750
*	Celkem	45 231	XX	XX	43 722

Sestaveno dne: 30. března 2012	Podpisový záznam osoby odpovědné za sestavení účetní závěrky	Podpisový záznam statutárního orgánu účetní jednotky nebo fyzické osoby, která je účetní jednotkou Bc. Jiří Šepec, předseda představenstva
---------------------------------------	--	---

BMMT

zpráva auditora

Liberecká IS, a.s.

se sídlem v Liberci III

ověření řádné účetní závěrky

za rok 2011



společnost zapsána v seznamu
auditorů - právnických osob
u Komory auditorů České
republiky - osvědčení číslo 38

O - CONSULT, s.c.o.

Certifikát jakosti ISO 9001, 2009

Barrova 48 / 4
460 01 Liberec 1

tel.: 485 102 546
fax: 485 102 547

e-mail: o.consult@oconsult.cz
www.oconsult.cz



Z P R Á V A
NEZÁVISLÉHO AUDITORA

č. j. 739/2012

O P R O V E D E N Ě M A U D I T U

AUDITORSKÉM OVĚŘENÍ ŘÁDNÉ ÚČETNÍ ZÁVĚRKY

ZA ROK 2011 OBCHODNÍ SPOLEČNOSTI

Liberecká IS, a.s.

se sídlem v Liberci III, Mrštíkova 3

K DATU ROZVAHOVÉHO DNE 31. PROSINCE 2011

Na základě uzavřené smlouvy o kontrolní činnosti ze dne 12. dubna 2006 s obchodní společností Liberecká IS, a.s. se sídlem v Liberci III, Mrštíkova 3, IČO 25450131, jsme provedli auditorské ověření řádné roční účetní závěrky za rok 2011 k datu rozvahového dne 31. 12. 2011 této obchodní společnosti, která podléhá auditu účetní závěrky ve smyslu povinností uložených jí ustanovením § 20 zákona č. 563/1991 Sb., o účetnictví, v platném znění.

V obchodním rejstříku, který vede Krajský soud v Ústí nad Labem, jsou ke dni zpracování zprávy uvedeny v oddíle B, vložce 1429 tyto údaje o subjektu, jehož účetní závěrka byla ověřována a k níž je touto zprávou vydáván výrok auditora:

Den zápisu společnosti : 17. června 2002
Obchodní jméno : Liberecká IS, a.s.
Sídlo : Liberec III, Mrštíkova 3
Právní forma: akciová společnost
Identifikační číslo : 254 50 131

Příjemce zprávy:

1. valná hromada akcionáře obchodní společnosti
2. objednavatel – statutární orgán společnosti
3. dozorčí rada akciové společnosti

Zpráva o účetní závěrce

Ověřili jsme přiloženou účetní závěrku společnosti Liberecká IS, a.s. se sídlem v Liberci III, Mrštíkova 3, tj. rozvahu k 31. 12. 2011, výkaz zisku a ztráty za období od 1. 1. 2011 do 31. 12. 2011 a přílohu této účetní závěrky, včetně popisu použitých významných účetních metod. Údaje o společnosti Liberecká IS, a.s. jsou uvedeny v bodě 1. přílohy této účetní závěrky.

Odpovědnost statutárního orgánu účetní jednotky za účetní závěrku

Za sestavení a věrné zobrazení účetní závěrky v souladu s českými účetními předpisy odpovídá statutární orgán společnosti Liberecká IS, a.s. Součástí této odpovědnosti je navrhnout, zavést a zajistit vnitřní kontroly nad sestavováním a věrným zobrazením účetní závěrky tak, aby neobsahovala významné nesprávnosti způsobené podvodem nebo chybou, zvolit a uplatňovat vhodné účetní metody a provádět dané situaci přiměřené účetní odhady.

Odpovědnost auditora

Naší úlohou je vydat na základě provedení auditu výrok k této účetní závěrce. Kromě účasti na inventurách jsme audit provedli v souladu se zákonem č. 93/2009 Sb., o auditorech a Mezinárodními auditorskými standardy a souvisejícími aplikačními doložkami Komory auditorů České republiky. V souladu s těmito předpisy jsme povinni dodržovat etické normy a naplánovat a provést audit tak, abychom získali přiměřenou jistotu, že účetní závěrka neobsahuje významné nesprávnosti.

Audit zahrnuje provedení auditorských postupů, jejichž cílem je získat důkazní informace o částkách a skutečnostech uvedených v účetní závěrce. Výběr auditorských postupů závisí na úsudku auditora, včetně posouzení rizik, že účetní závěrka obsahuje významné nesprávnosti způsobené podvodem nebo chybou. Při posuzování těchto rizik auditor přihlídnou k vnitřním kontrolám, které jsou relevantní pro sestavení a věrné zobrazení účetní závěrky. Cílem posouzení vnitřních kontrol je navrhnout vhodné auditorské postupy, nikoli vyjádřit se k účinnosti vnitřních kontrol. Audit též zahrnuje posouzení vhodnosti použitých účetních metod, přiměřenosti účetních odhadů provedených vedením i posouzení celkové prezentace účetní závěrky.

Domníváme se, že získané důkazní informace jsou dostatečné a vhodné a jsou přiměřeným základem pro vyjádření výroku auditora.

VÝROK AUDITORA :

k řádné účetní závěrce obchodní společnosti Liberecká IS, a.s. se sídlem v Liberci III, Mrštíkova 3, IČ 25450131 k datu rozvahového dne 31. prosince 2011

**PODLE NAŠEHO NÁZORU ÚČETNÍ ZÁVĚRKA PODÁVÁ VĚRNÝ A POCTIVÝ OBRAZ
AKTIV A PASIV SPOLEČNOSTI
Liberecká IS, a.s. K 31. 12. 2011
A NÁKLADŮ, VÝNOSŮ A VÝSLEDKU JEJÍHO HOSPODAŘENÍ ZA ROK 2011
V SOULADU S ČESKÝMI ÚČETNÍMI PŘEDPISY.**

Tato zpráva nezávislého auditora o provedení auditorského ověření řádné účetní závěrky společnosti s výrokem auditora byla vyhotovena ve čtyřech výtiscích, z nichž tři jsou určeny pro objednatel, jeden je určen k založení do archivu (spisu) auditora. Všechny výtisky mají platnost originálu.

Auditorské ověření řádné roční účetní závěrky za rok 2011 k datu rozvahového dne 31. 12. 2011 bylo provedeno:

společnosti	:	O – CONSULT s.r.o.
se sídlem	:	460 01 Liberec, Baarova 48
identifikační číslo	:	44 56 74 48
telefon	:	485 102 546, 485 102 547
fax	:	485 102 547
e-mail	:	<u>o-consult@o-consult.cz</u>

oprávnění Komory auditorů České republiky číslo 38

auditor odpovědný za zpracování zprávy : **Ing. Jana Hočková**
oprávnění Komory auditorů České republiky číslo 1656

Datum zpracování zprávy :
V Liberci, dne 10. 4. 2012

za auditorskou společnost
O - CONSULT s. r. o.
oprávnění Komory auditorů ČR
číslo 38 :



Ing. Jiří O EHL
jednatel společnosti

Za předložení zprávy odpovídá:

Ing. Jana HOČKOVÁ
oprávnění Komory auditorů ČR číslo 1656

Příloha: účetní závěrka obchodní společnosti k datu rozvahového dne 31. 12. 2011 za rok 2011