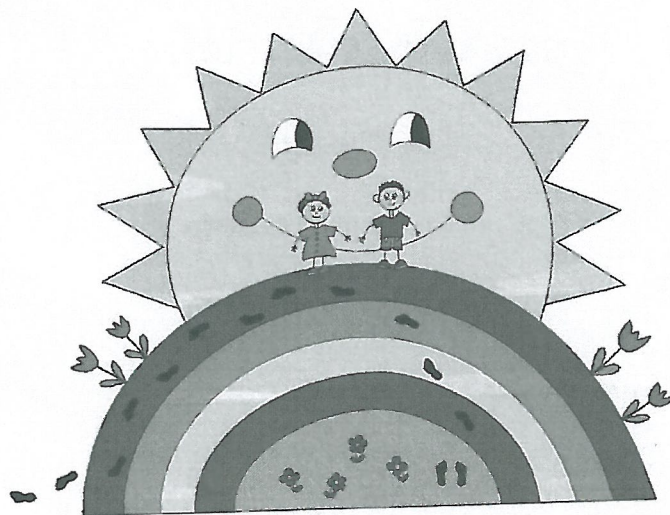
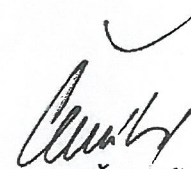


# Výroční zpráva MŠ "Sluníčko" Liberec



Za školní rok 2011 / 2012 zpracovala:

  
Bc. Petra Čermáková,  
ředitelka školy.  
V Liberci dne 21. 9. 2012:

## 1. Základní údaje

Název: Mateřská škola „Sluníčko“, Liberec,  
Bezová 274/1, příspěvková organizace

Sídlo: Liberec 13, Bezová 274/1, PSČ 460 14

Tel: 485 122 672, 774 817 000

E-mail: [ms17.lbc@volny.cz](mailto:ms17.lbc@volny.cz)

Web: [www.ms-slunicko.cz](http://www.ms-slunicko.cz)

Zřizovatel: Statutární město Liberec

Adresa zřizovatele: Liberec 1, nám. Dr. Edvarda Beneše 1, 460 59

Právní postavení školy: Příspěvková organizace

Právní forma školy: Právní subjekt od 1. 1. 2003

IČO: 72742101

Ředitelka školy: Bc. Petra Čermáková, Luční 408/5, Liberec 1

Datum zařazení do sítě: 1. 1. 2003

Druh a typ školy: Předškolní zařízení, které sdružuje  
mateřskou školu a školní jídelnu.

Mateřská škola: IZO: 600079066  
kapacita 125 dětí

Školní jídelna: IZO: 116 401 648  
kapacita: 125 jídel



## 2. Základní statistické údaje:

*Údaje o škole:*

Pracoviště	Počet tříd:	Z toho speciálních	Počet dětí:	Z toho ve spec.tř.	Individuálně integrovaných	Průměrná roční docházka
MŠ Sluníčko	5	0	125	0	0	
Celkem	5	0	125	0	0	88 %

*Údaje o pedagogických pracovnících:*

Kvalifikační předpoklady	Do 30-ti let Celk./žen	31 až 40 let Celk./žen	41 až 50 let Celk./žen	51 až důchodový věk Celk./žen	Důchodový věk Celk./žen	Celkem Celk./žen
Splňuje	0/0	3/3	4/4	1/1	0/0	8/8
Nesplňuje	2/2	0/0	0/0	0/0	0/0	2/2

*Údaje o dalším vzdělávání pracovníků nebo v rámci celoživotního vzdělávání:*

Název vzdělávacího programu	Počet účastníků
Evaluaace v mateřské škole	1
Tradice a svátky v rytmu ročních období	1
Logopedická prevence u dětí v MŠ	1
Komunikace s dítětem předškolního věku	2
Hračka nebo živý tvor	1
Novela právních předpisů	1
Respektovat a být respektován	1
Tajuplný svět hmyzu	1
Grafomotorika v předškolním věku	1
Příprava ke konkurznímu řízení na ředitele školy	1
Metodické setkání logopedů	1
Specifika předškolního vzdělávání sociálně znevýhodněných dětí	1



### 3. Charakteristika školy - organizace vzdělávání a výchovy:

Mateřská škola je pětitřídní MŠ. Její součástí je školní jídelna, která poskytuje stravování dětem a zaměstnancům školy. V minulých letech prošla celkovou rekonstrukcí, nejprve byla zateplena, získala novou fasádu a byla vyměněna okna v celé budově. V r. 2010 byla navýšena kapacita na 125 dětí.

Okolí školy tvoří dvě velké rozlehlé zahrady, pro každý pavilon slouží jedna. Zahrada je porostlá topoly ale také okrasnými keři a dřevinami. Obě zahrady jsou přiměřeně vybaveny novými typy skluzavek a houpadel od firmy Compan, jejíž volba na vybavení zahrady se zdála být v rámci bezpečnosti dětí dobrou. Zahrady jsou též v dostatečné míře využívány k pobytu dětí, ale také na různé akce školy s rodiči. Pro interní potřeby, v návaznosti na koncepci školy používáme oficiální název „ Mateřská škola „Sluníčko“.

Ze zapsaných 125 dětí bylo 39 dětí ve třetím ročníku předškolního vzdělávání, z toho 7 dětí mělo odloženou povinnou školní docházku. Personální obsazení odpovídá zaměření MŠ, pedagogický sbor tvořil deset učitelek včetně ředitelky školy, z toho osm splňovalo požadovanou odbornou kvalifikaci. Provoz MŠ je stanoven od 6: 30 do 16: 30 hodin. Úplata za předškolní vzdělávání činila 474,- Kč.

Při mateřské škole „Sluníčko“ bylo založeno Občanské sdružení při mateřské škole Sluníčko Liberec, které velmi výrazně podporuje chod školy. Pořádá různé akce ( od tvořivých dílen až po taneční zábavu), které nejen že prohlubují vztahy mezi školou a rodinou, ale též je významně finančně podporují. Díky tomuto sdružení škola obdržela finanční dar, díky kterému mohla dovybavit školní zahradu několika novými herními prvky.

#### **Školní vzdělávací program:**

Název Školního vzdělávacího programu mateřské školy „Sluníčko“:  
„Se Sluníčkem krok za krokem“.

Do tříd jsou děti rozděleny podle věku, učitelky pracují podle třídních vzdělávacích programů, které vycházejí ze školního vzdělávacího programu. Dětem připravují pestrou nabídku aktivit a vzdělávacích příležitostí, pečují o



spokojené prospívání všech dětí podle jejich potřeb a individuálních možností. Obsah vzdělávání je ve školním vzdělávacím programu rozpracován do osmi základních vzdělávacích témat, které byly stanoveny jako témata rámcová. Časový prostor k realizaci zůstává otevřený, flexibilní, dostatečně volný s prostorem pro aktuální situace, pro aktivní vstup dětí i tvořivost učitelky. Je dokumentem, který se stále vyvíjí a který úzce souvisí s postupným získáváním nových zkušeností, poznatků z autoevaluace, se stálým sebevzděláváním pedagogů a s postupnými změnami podmínek, které jej ovlivňují. Nástin vzdělávací nabídky v ŠVP je dále konkretizován ve třídním vzdělávacím programu s ohledem na přání a možnosti dětí.

*Škola také, v rámci nadstandardních vzdělávacích aktivit, které nejsou součástí školního vzdělávacího programu školy a jsou pouhým doplňkem aktivit mateřské školy nabízí činnosti, které jsou podle schopností a možností učitelek organizovány v rámci školy nebo ve spolupráci s lektorem, kterému na základě nájemní smlouvy a v rámci doplňkové činnosti na základě Zřizovací listiny pronajímá prostory školy.*

**Pravidelné nadstandardní aktivity školy ve školním roce 2011 / 2012:**

aktivita	počet přihlášených dětí
Logopedická kroužek	45
Pohybové hry v ZŠ Vrchlického	39
Pěvecký sbor „Sluníčko“	22
Rehabilitační cvičení se Saremou Liberec	20
Plavecký kroužek v libereckém bazénu na Tržním náměstí	39
Jóga	86



**Nadstandardní nabídka vzdělávacích a pobytových akcí v přírodě, sportovních aktivit**

Ve dnech **23. 1. 2012 - 27. 1. 2012** se naše škola účastnila lyžařského kurzu pro předškolní děti, a to ve spolupráci s dětskou sportovní agenturou Sportkids. Kurz se konal v Ještědském areálu na Bucharce.

Ve dnech **14. 5. 2012 - 18. 5. 2012** pořádala MŠ Sluníčko školu v přírodě, v prostředí Jizerských hor. Tato akce byla organizována pro děti předškolního věku.

**Pořádání příměstské školky v prostorách MŠ Sluníčko se sportovním programem**

V letních měsících, v týdnech od 16. 7. - 20. 7.; 23. 7. - 27. 7.; 30. 7. - 3. 8. 2012 umožnila MŠ Sluníčko uspořádat příměstskou školku, a to ve spolupráci s dětskou sportovní agenturou Sportkids. Příměstská školka byla pořádána pro všechny děti z libereckých ale i mimolibereckých mateřských škol. Náplní byl cyklokurz pořádaný v dopoledních hodinách v prostorách veseckého areálu. Celkem se na příměstské školce vystřídalo 105 dětí předškolního věku.

**Spolupráce se studenty SŠ - se Střední odbornou školou pedagogickou, Liberec, Jeronýmova ulice 425 / 27, příspěvková organizace**

V květnu od 7.5.2012 - 25.5.2012 se účastnily 3 studentky 1.ročníku Sogpš pedagogické praxe. Studentky působily ve třídě 5 - 6 letých dětí za odborného dohledu zkušených pedagožek.



**4. Organizace poradenských služeb (působnost níže uvedených zaměstnanců)  
na škole včetně počtu zaměstnanců (logopedická poradna).**

Školní psycholog	Speciální pedagog	Logopedický preventista
ne	ne	ano

**Spolupráce s Pedagogicko-psychologickou poradnou:**

- probíhá každoročně při návrzích dětí na odklad školní docházky a dětí s podezřením na určité vývojové poruchy během školního roku.
- o návrhu na odklad školní docházky rodiče informujeme již o schůzce s rodiči předškolních dětí.
- v možnostech naší mateřské školy je, aby psycholožka vyšetřila děti ve známém prostředí v MŠ (většinou ve dvoudenním časovém harmonogramu), a po rozhovoru s rodiči napsala vyjádření a také návrh, jak by škola měla dále s dítětem pracovat-tedy vytvořit mu individuální vzdělávací plán.

**5. Údaje o aktivitách a prezentaci školy na veřejnosti:**

<i>Název akce:</i>	<i>Účinkoval:</i>	<i>Místo akce:</i>	<i>Datum:</i>
Velikonoční trhy v Babylonu	Pěvecký sbor Sluníčko	Centrum Babylon	24. 3. 2012
Kytička písniček	Pěvecký sbor Sluníčko	ZUŠ Liberec	23. 5. 2012
Jarmark v ZŠ Vrchlického	Pěvecký sbor Sluníčko	ZŠ Vrchlického Liberec	10. 12. 2012



## Spolupráce s Občanským sdružením Sluníčko při MŠ Sluníčko Liberec :

-v předvánočním čase naše škola ve spolupráci s OS rodičů uspořádala v prostorách mateřské školy předvánoční jarmark ( 24.11.2011).

- podařilo se též uspořádat již třetí taneční zábavu U Košků ( 24. 3. 2012 ), která měla velký úspěch. Tato akce byla také finančně úspěšná, obdržené finanční prostředky byly použity na nákup vybavení hracích prvků na školní zahradu.

### 6. Ekonomická část - mimorozpočtové zdroje jako jsou granty obce, kraje, nadace, prostředky EU a pod. (Část údajů z výroční zprávy o hospodaření).

#### Mimorozpočtové zdroje

Kdo poskytuje	Částka	Účel
-	-	-

#### Z výroční zprávy o hospodaření za uplynulý kalendářní rok - příjmová část včetně ŠJ

Státní dotace	Dotace obce	Poplatky žáků	Hosp. činnost	Ostatní	Celkem
4 421 618	1 093 043	1 188 509	1 144	42 216	6 746 530

#### Z výroční zprávy o hospodaření za uplynulý kalendářní rok - výdajová část včetně ŠJ

Investiční výdaje	Mzdy	Odvody	Učebnice pomůcky	DVPP	Stipendia	Provozní náklady	Celkem	Schválený hosp. výsledek
-	3 248 774	1 103 700	50 856	5 350	-	2 337 850	6 746 530	-



## 7. Přehled výstupů kontrolních orgánů za uplynulý školní rok (kdo, termín, stručný přehled kladných a záporných zjištění).

ve školním roce 2011 / 2012 byly na zařízení provedeny tyto kontroly:

- Odbor kontroly a interního auditu statutární město Liberec dne 17.4.2012
- Kontrolou nebylo zjištěno neoprávněné použití poskytnutého příspěvku na provoz organizace. V několika případech došlo k nedodržení zákona o finanční kontrole v oblasti předběžné řídicí kontroly před vznikem závazku a před vznikem nároku u vydaných a přijatých faktur.

( celá kopie Protokolu z kontroly hospodaření organizace Mateřská škola „Sluníčko“, se zaměřením na účelnost, efektivnost a hospodárnost využití neinvestičního příspěvku, kontrola dodržování zřizovací listiny za období roků 2010 a 2011 je v příloze výroční zprávy).

## 8. Ostatní přílohy

Fotodokumentace:



Lyžařský kurz v lednu 2012